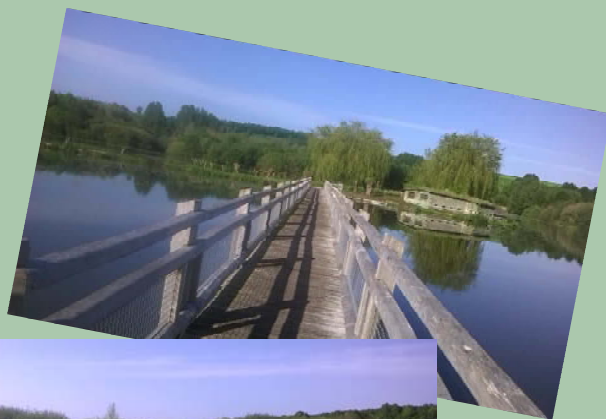
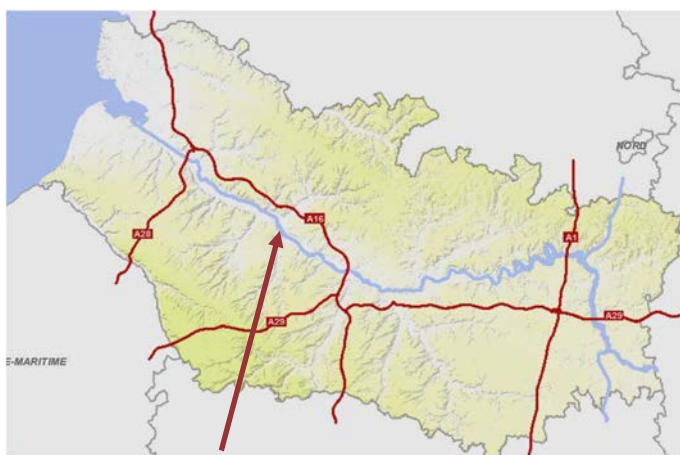


A la découverte de l'espace naturel sensible « Le Marais des Cavins »



Crédit photos : CD80



Accès depuis Bourdon : parking situé sur la RD 57, en face
de la coopérative agricole

CARTE D'IDENTITE DU SITE

Commune :

Bourdon

Surface : 22 ha

Gestionnaire du site :

Conseil départemental
de la Somme et Conservatoire
d'espaces naturels de Picardie



Espèces emblématiques :

Pour la flore : la Morène aquatique, présente sur les berges des plans
d'eau, le Carex flava, le Scirpe épinglé

Pour l'avifaune : la Phalène sagittée, le Criquet ensanglanté, le Grèbe
castagneux, le Blongios nain

LE PATRIMOINE NATUREL

Le marais des Cavins se situe dans la moyenne vallée de la Somme, entre Amiens et Abbeville, au cœur du lit majeur de la Somme. Cette propriété s'inscrit dans un marais plus vaste qui comporte de nombreuses langues de terre occupées par des massifs de roseaux et des fourrés de saules. Il comporte de grandes surfaces d'eau libre.

LE PATRIMOINE CULTUREL

L'œuvre « En Famille » d'Hector Malot se déroule dans les marais de la Somme à proximité de Flixecourt. L'héroïne trouve refuge et nourriture dans ces marais. En référence et en hommage à cette œuvre, un parcours a été aménagé au cœur du Marais des Cavins.

LA GESTION PRATIQUE

La gestion du site est réalisée avec le Conservatoire d'espaces naturels de Picardie. L'entretien des sentiers pour l'accueil du public est effectué régulièrement. Des opérations de déboisements des îlots et de fauches d'entretien permettent de restaurer et maintenir des milieux ouverts.

L'OUVERTURE AU PUBLIC

Le parcours familial et didactique de 3 km aménagé au départ du parking. Des panneaux et tables d'interprétation ont été installés pour valoriser les richesses des marais avec, pour fil conducteur l'œuvre « En famille » d'Hector Malot.

Observer...



LA MEGAPHORBIAIE

Ce milieu est constitué d'une prairie dense de roseaux et de hautes plantes herbacées vivaces. Cette végétation inféodée aux zones humides joue un rôle écologique important. Non entretenue, une mégaphorbiaie s'embroussaille rapidement et évolue en boisement.



LE GREBE CASTAGNEUX

Cet oiseau est le plus petit des membres de la famille des grèbes. Il aime « jouer à cache-cache en plongeant sans cesse. C'est le seul grèbe d'Europe à pondre régulièrement deux fois par an. Discret, il s'installe sur les lacs, étangs, mares ou marais possédant une végétation assez dense sur ses rives.

Comprendre...



LES ARBRES TAILLES EN TETARD

Les saules taillés en têtard sont coupés à hauteur d'homme. Suit au développement de rejets, les branches sont recépées tous les cinq ans environ. Jadis, souvent plantés pour matérialiser les limites de propriété, ils étaient entretenus pour une utilisation comme bois de chauffage. Les vieux sujets ont un cœur qui se creuse naturellement avec les intempéries. Les cavités ainsi formées constituent des lieux de vie et de refuge pour certaines espèces (chauves-souris, chouettes...).

Découvrir...



Il est possible de découvrir cet espace naturel dans le cadre de visites guidées avec l'office du tourisme local ou l'Association Hector Malot.

Le saviez vous ?

On rencontre dans les marais deux espèces de nénuphar : le jaune et le blanc. La présence de nénuphars blanc témoigne de la bonne qualité de l'eau.

Contact : Conseil départemental de la Somme, Direction de l'environnement et des énergies, 43 rue de la république, 80026 Amiens cedex 1
Téléphone : 03 22 71 80 80 Courriel : contact@somme.fr

Partenaire financier :

L'acquisition du marais des Cavins a été financée par l'Agence de l'Eau Artois Picardie.