

LES ATELIERS



CENTRALITES
RURALES EN
SOMME



Le Tivoli

ATELIER N°6

**UN AUTRE REGARD SUR
L'AMENAGEMENT URBAIN :
RENCONTRE ENTRE USAGES,
BONNES PRATIQUES ET
INNOVATION, QUEL APPORT
DE L'ART ET DE LA CULTURE ?**

DOULLENS – 19 JUIN 2018

AVANT DE COMMENCER...



INTRODUCTION

En juin 2014, le gouvernement lançait un Appel à manifestation d'intérêt (AMI) en direction des zones rurales et périurbaines sur le thème de la "revitalisation des centres-bourgs".

Souhaitant prolonger les réflexions sur ce thème et encourager les initiatives locales en la matière, la Direction départementale des territoires et de la mer de la Somme (DDTM), le Conseil départemental de la Somme, en partenariat avec le Conseil d'urbanisme, d'architecture et de l'environnement (CAUE), ont mis en place les Ateliers des "Centralités rurales en Somme".

Organisés en différents lieux du territoire samarien, à raison de deux à trois par an, ils ont vocation à permettre aux représentants (élus et techniciens) des principaux bourgs d'échanger et de débattre des problèmes auxquels sont confrontés les centres-bourgs, mais aussi d'identifier les pistes d'actions possibles et appropriées à un contexte local, le tout, en faveur de la redynamisation.

Il convient de rappeler que l'espace rural de la Somme est animé par une cinquantaine de petites villes et bourgs qui jouent un rôle moteur dans leur bassin de vie respectif. Beaucoup de ces localités font face, depuis plusieurs décennies, à un déficit d'attractivité avec tous ses corollaires :

- vieillissement et baisse de la population, difficulté à accueillir de jeunes ménages,
- tissu commercial qui s'étiolle, concentration de population en difficulté, habitat dégradé,
- vacance de logement importante...

Cette perte d'attractivité est particulièrement visible dans le centre de ces bourgs. Certains gagnent des habitants, mais doivent s'adapter aux besoins de populations nouvelles dans un contexte de changement permanent.

Les ateliers des "Centralités rurales en Somme" se sont donnés pour objectif d'explorer, de manière ponctuelle mais régulière les composantes potentielles de la revitalisation des centres-bourgs avec le concours d'experts thématiques.

L'objectif est de susciter localement l'échange, le partage d'expérience et de permettre (par ce biais) aux collectivités intéressées de se projeter vers l'opérationnel.



DÉROULÉ DE LA JOURNÉE

9h - 9h30 : Accueil des participants

9h30 : Introduction à la journée réalisée par madame Christelle Hiver en qualité de 1ère adjointe au Maire de Doullens, accompagnée de madame Marie Claire Colignon, conseillère communautaire en charge de la culture et de monsieur Pascal Henry, directeur adjoint des territoires et de la mer de la Somme.

9h40 : Présentations de monsieur Bernard Davergne, maire de Feuquières-en-Vimeu - de messieurs Clément Mangot, architecte et trésorier de l'association Les Copains d'Thiérache, anciennement chargé de mission en faveur de la revitalisation du centre-bourg de Guise accompagné de Jérôme Bonnin, membre de l'association, historien, archéologue et membre de l'association.

9h50 : Présentation d'une veille inspirante sur la place de l'art et la culture dans la revalorisation de territoires ruraux à travers 12 leviers.

11h45 - 12h30 : Débat mouvant relatif à la thématique du jour.

12h30 - 13h45 : Pause déjeuner.

13h15 - 14h15 : Balade urbaine à partir d'un itinéraire réalisé par ESOPA dans le centre-bourg de Doullens.

14h15 - 15h45 : Atelier d'idéation « Les nouveaux commanditaires » : Imaginer collectivement des cahiers des charges pour des projets artistiques de territoires adaptés aux enjeux et aux potentiels locaux.

14h45 - 16h15 : Synthèse et enregistrement, mise en commun des cahiers des charges.

16h15 - 17h:

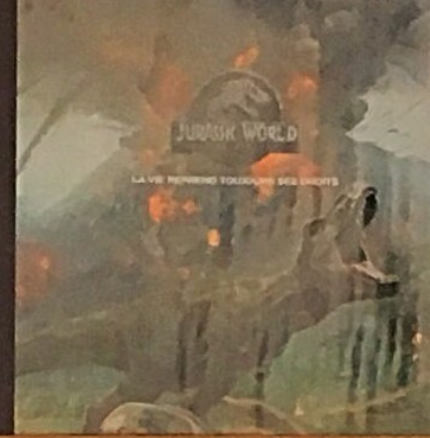
Restitution / Écoute des capsules sonores. Clôture assurée par monsieur Jacques Banderier, directeur des territoires et de la mer de la Somme.

LES ATELIERS

CENTRALITES RURALES EN SOMME

DOULLENS - ATELIER DU 19 JUIN 2018

- Un autre regard sur l'aménagement urbain -
« rencontre entre usages, bonnes pratiques et innovation,
quel apport de l'art et de la culture »



ELÉMENTS DE CONTEXTE

Les représentants élus de la communauté de communes Nord-Picardie, se sont félicités d'accueillir nombre de leurs homologues élus samariens venus des différents coins du département dans un lieu de culture (cinéma).

Cet équipement communautaire, rénové et de qualité a permis d'évoquer une thématique riche et porteuse de dynamisme au sein du territoire Nord Picardie.

Monsieur Henry, en qualité de directeur adjoint des territoires et de la mer de la Somme s'est également félicité de la dimension fédératrice des ateliers, de leur pérennité mais aussi de la thématique du jour, il est vrai un peu singulière.

Et si l'art et la culture étaient des leviers pour le développement de la revitalisation des centres-bourgs en milieu rural ? Et si l'on pensait l'art et la culture comme support pour d'autres politiques publiques (l'aménagement, mais aussi la mobilité, le tourisme, ...)?

La culture, une dépense à perte ?

On a souvent tendance à considérer qu'au fond, la culture est d'abord une dépense, sous entendu, à perte. Si l'on s'accorde à considérer son rôle d'épanouissement et son bénéfice visant à favoriser le lien social, la culture tend à être vue comme « une cerise sur le gâteau », un luxe que l'on peut mettre à la marge dans les périodes de rigueur budgétaire.

Face à ce constat, il semble pertinent de mettre en lumière les résultats de l'étude menée conjointement par l'inspection générale des finances et l'inspection générale des affaires culturelles sur l'apport de la culture à l'économie française. Elle fait ressortir un poids significatif du secteur culturel, avec 104,5 milliards d'euros d'apports directs et indirects à l'économie nationale en 2011 : les activités culturelles représentent 57,8 milliards d'euros de valeur ajoutée, soit 3,2 % du

PIB national, 670 000 personnes employées soit 2,5 % de l'emploi actif en 2010 et certains secteurs sont fortement exportateurs, comme les jeux vidéo et la mode.

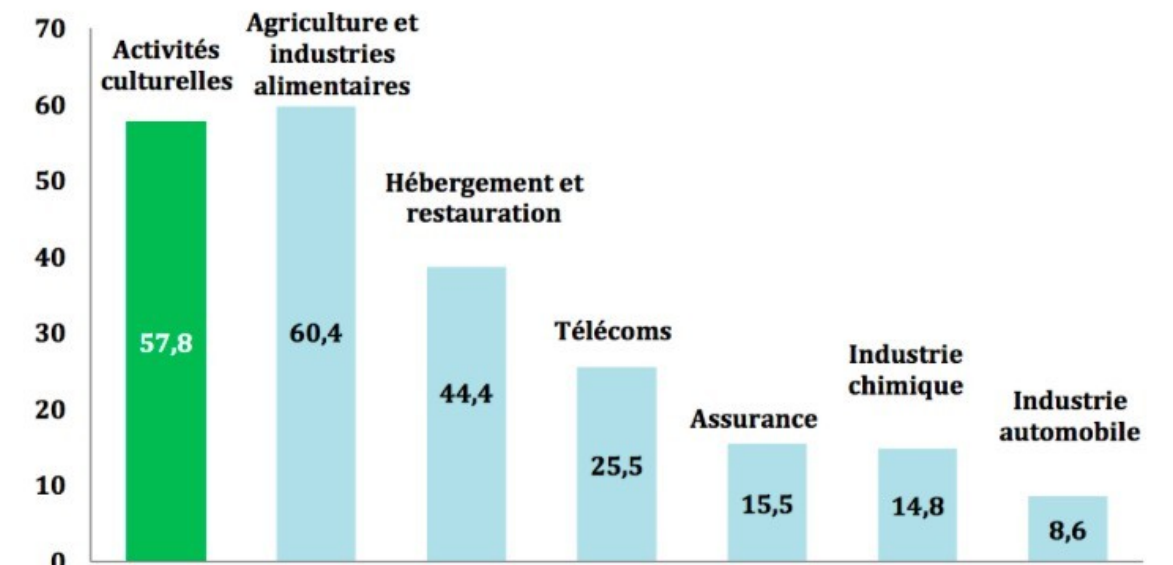
La valeur ajoutée des activités culturelles est équivalente en 2011 à la valeur ajoutée de l'agriculture et des industries alimentaires (60,4 Md€). Elle représente sept fois l'industrie automobile (8,6 Md€ en 2011), quatre fois l'industrie chimique (14,8 Md€) ou l'assurance (15,5 Md€) et plus de deux fois les télécommunications (25,5 Md€).

Au sein de la valeur ajoutée culturelle (57,8 Md€), les onze secteurs se répartissent en trois groupes. Deux secteurs contribuent à eux deux pour près d'un tiers du total : il s'agit du spectacle vivant (8,8 Md€ de valeur ajoutée) et du patrimoine (musées et patrimoine monumental : 8,1 Md€), dont une part essentielle (5,6 Md€) vient de l'activité indirecte liée notamment au secteur de la restauration du patrimoine bâti.

Sur la base de l'étude d'un panel d'événements culturels locaux, la mission démontre également que les manifestations culturelles soutenues par les collectivités publiques génèrent des retombées économiques positives pour les territoires concernés. En développant une méthodologie inédite de comparaison du dynamisme de territoires similaires ayant bénéficié ou non d'une implantation culturelle récente, les deux inspections générales ont également établi une corrélation positive entre une implantation culturelle structurelle (équipement fixe, festival reconduit sur la durée) et le développement socio-économique d'un territoire.

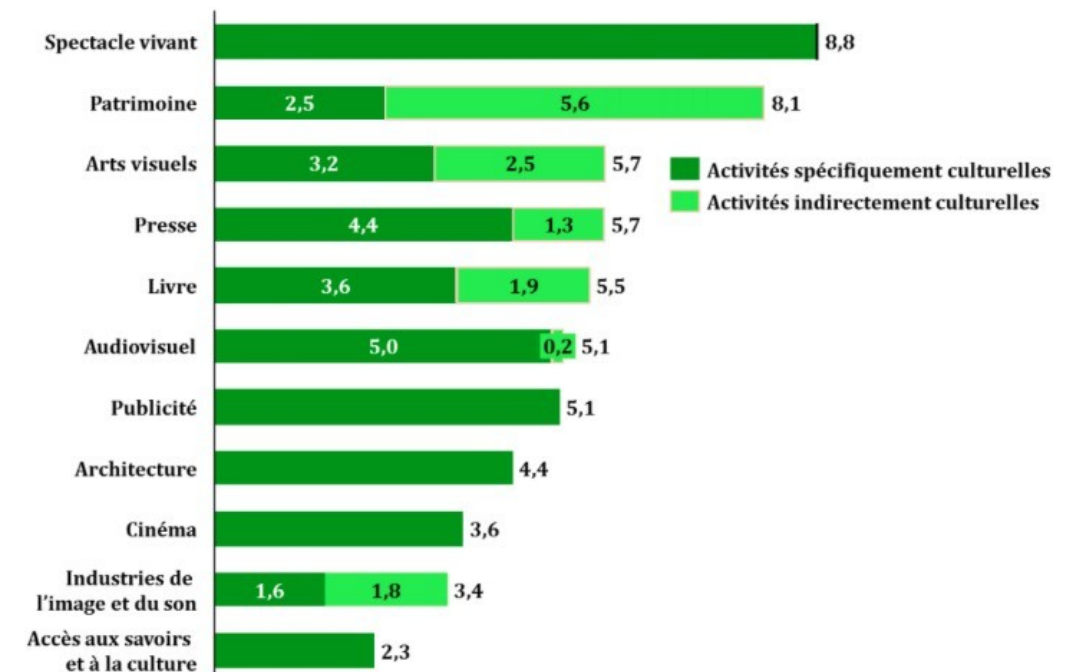
Un autre regard sur l'aménagement - rencontre entre usages, bonnes pratiques et innovation, quel apport de l'art et de la culture ?

Graphique 1 : Comparaison de la valeur ajoutée des activités culturelles avec la valeur ajoutée d'autres branches de l'économie en 2011 (Md€)



Source : Mission.

Graphique 2 : Valeur ajoutée des activités culturelles en 2011 (Md€)



Source : Mission.

L'urbanisme culturel

Si nous défendons l'idée qu'il est fondamental aujourd'hui de prendre au sérieux les projets artistiques et culturels sur nos territoires, l'objectif de cet atelier n'était pas de simplement défendre l'importance des politiques culturelles mais d'inviter les participants à faire le pari d'une dynamique plus transversale qui revisite aujourd'hui la façon dont les territoires se transforment et se construisent : « l'urbanisme culturel ».

La notion renvoie aux démarches, de plus en plus nombreuses, qui se trouvent au croisement entre le monde artistique et celui de l'urbanisme. Il s'agit de projets qui s'inscrivent dans des contextes variés et relèvent d'une grande diversité, ce qui leur retire toute homogénéité. Néanmoins, ils ont pour point commun d'être hybrides et transversaux, et d'être fondés sur la relation aux populations et au territoire sur lequel ils s'inscrivent.

En France et dans le monde, des artistes de toute discipline, des collectifs hybrides (artistes, architectes, paysagiste designers..) sont invités ou s'invitent à investir un territoire pour y développer un projet qui se nourrit, s'insère, se glisse dans un contexte de transformation urbaine ou rural, impliquant souvent des habitants à travers une démarche participative.

On observe aussi un renouvellement des méthodes et des outils, des postures plus sensibles, compréhensives, parfois même artistiques.

Dans cette même dynamique, bien d'autres acteurs (institutionnels, associatifs, etc..) rendent possibles ces croisements depuis quelques années, transformant leurs pratiques et postures professionnelles.

Force est de constater qu'« au contact des territoires, l'art a muté », comme l'indique Maud le Floc'h, urbaniste, directrice du Polau-Pôle des arts urbains. « En mutant, il devient un outil au service des territoires ».

Ainsi, la création artistique œuvre désormais de concert avec les enjeux d'aménagement (mobilité, écologie, cohésion sociale...). Cette réalité est particulièrement forte en milieu rural où elle revêt des spécificités intéressantes à interroger.

Lors de ce sixième atelier, les participants ont été invités à faire un pas de côté et à observer l'existant à travers le prisme de l'urbanisme culturel. Des pistes d'actions concrètes et de nouvelles coopérations transversales ont été imaginées collectivement au service de la revitalisation des centre-bourgs.

Nous espérons avoir fait infuser l'idée que la fabrique de nos territoires va bien au-delà des constructions physiques, du bâti et se construit aussi dans les représentations symboliques, aussi dans le sensible, dans le souvenir, dans la mise en récit des lieux par les générations qui se croisent...

L'approche sensible permet, à tous les stades de la fabrique du territoire, de la conception, concertation, tenue des travaux... de favoriser l'appropriation par les habitants des espaces qui se construisent...

Elle permet donc de faire un pas de plus vers des projets d'aménagement plus juste, plus écologique et mieux partagés...

POUR ALLER PLUS LOIN :

"L'apport de la culture à l'économie en France"

SERGE KANCEL, JÉRÔME ITTY
MORGANE WEILL, BRUNO
DURIEUX

Décembre 2013

*Inspection générale des finances,
Inspection générale des affaires
culturelles*

***QUELQUES EXEMPLES DE
PROJETS...***

Levier 1 : Améliorer la qualité, l'urbanité des lieux publics
Favoriser l'implication des habitants dans le devenir de leur village
Créer du lien social et du commun dans l'espace public



L'Atelier Bivouac / Les ateliers de l'Enclos / Lanas (Ardèche)

Un collectif de paysagistes invité à accompagner une réflexion sur la revitalisation des centres-bourgs identifiés et investit un espace vacant en cœur de village avec les habitants pour y mettre en place une maîtrise d'usage villageoise.

<http://lanasconcertation.wixsite.com>



Cie La lune bleue Nesle et Sensomoto Paysagistes / Arts au jardin / Yoyenne

Une démarche collaborative avec les habitants visant à transformer une île dans un marais communal en un jardin public accompagné d'une desserte depuis le village. Ce lieu est un espace de création théâtrale.

Levier 2 : Accompagner les réflexions sur la mobilité



La 27e Région / Gares BZH / Bretagne

Dans le cadre de la modernisation du réseau TER, une équipe pluridisciplinaire de designers et urbanistes a investi 11 gares rurales sur l'axe reliant Rennes et Lamballe, puis conçu et testé un ensemble de prototypes présentant les contours d'une nouvelle offre de services.

<http://www.la27eregion.fr/les-garesterrains-fertiles-pour-linnovation-sociale/>



Collectif GFR / Cie Cour des contes / Plaine Commune

Afin d'accompagner l'arrivée et l'appropriation d'un nouveau tramway par les habitants, l'EPCI Plaine Commune (93) a mandaté le collectif d'artistes pluridisciplinaires GFR et la compagnie de conteur La Cour des contes pour imaginer un projet artistique participatif. Cette démarche vise à favoriser l'identification par les habitants des nouvelles mobilités offertes par ce tramway.

Levier 3 : Accompagner les politiques publiques de propreté



CONSULTATION POUR UN ACCOMPAGNEMENT CULTUREL DE LA POLITIQUE DE PROPETE : INTERVENTION ARTISTIQUE SUR COLONNES A VERRE

L'établissement public territorial Plaine Commune est aujourd'hui constitué de 9 communes de Seine-Saint-Denis (93) : Aubervilliers, Epinay-sur-Seine, La Courneuve, L'Île-Saint-Denis, Pierrefitte-sur-Seine, Saint-Denis, Saint-Ouen, Stains et Villetaneuse.

Plaine Commune en chiffres

411.000 habitants
18.500 entreprises
200.000 emplois
2 universités – bientôt 3 avec le Campus Condorcet – et 45.000 étudiants

LA DEMANDE

La demande s'adresse à un artiste ou à un collectif d'artistes.

La présente demande consiste à concevoir et réaliser une série d'interventions artistiques sur une quantité donnée de colonnes à verre.

Il s'agit de développer l'usage des containers à verre par les habitants, en :

- donnant à comprendre à quoi elles servent,
- les rendant visibles et remarquables sur l'espace public

Jardin public / Les colonnes de verre / Plaine commune

A Plaine Commune, la collectivité a fait appel à des artistes pour concevoir et réaliser une série d'interventions artistiques sur une quantité donnée de colonnes de verre.

Il s'agit de développer l'usage des containers à verre par les habitants, en donnant à comprendre à quoi elles servent, et en les rendant visibles et remarquables sur l'espace public.



Levier 4 : Faire de l'eau un levier d'aménagement



Cuesta /“Traversée et escale” / Vallée de la Vilaine

Afin de contribuer à valoriser l'identité, les activités et permettre l'émergence de nouveaux usages dans la Vallée de la Vilaine, Cuesta a mis en place des actions artistiques pour exposer de nouvelles représentations des paysages et enquêter sur le territoire, créer des points de rencontres entre acteurs et usagers au travers notamment de randonnées exploratoires, des ateliers d'écriture, de dessin, etc..

<http://cuesta.fr/>

Levier 5 : Dynamiser les commerces, services, activités des centres-bourgs



Le Bouche à Oreille / Simorre (Gers)

A Simorre (Gers), ce café naît de la conviction que la culture en milieu rural peut être vecteur de développement local. Un lieu de sociabilité hybride : gastronomie, programmation culturelle gratuite, services (ordinateurs), Service Relais d'économie solidaire. Forme : SCIC



Ma boutique à l'essai / Fédération des boutiques à l'essai

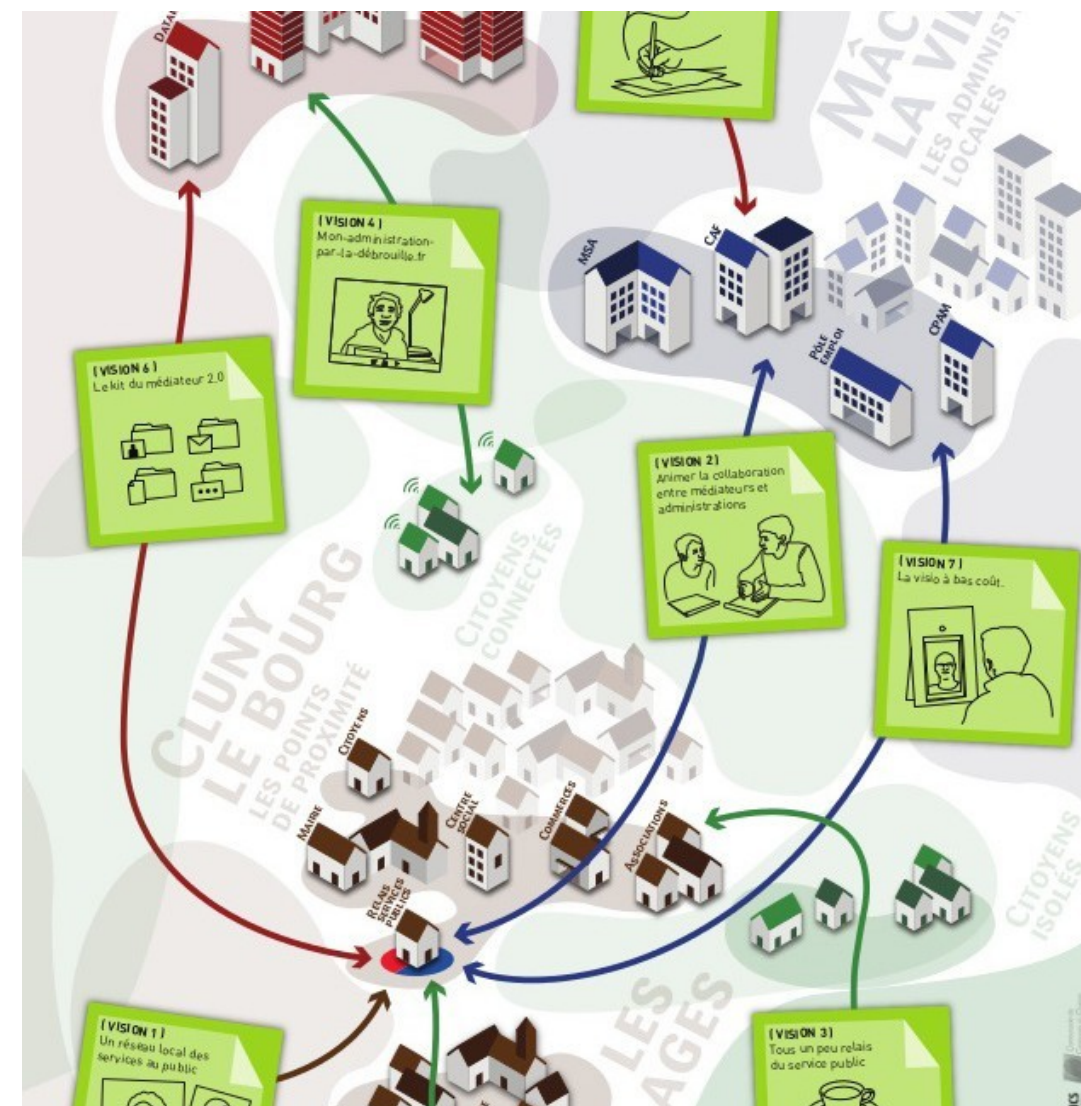
Les villes de Méru, Noyon (60), accompagnent des créateurs dans l'implantation de leur entreprise en leur permettant de tester leur activité pendant 6 mois dans un local de 60m², en leur apportant un soutien technique et financier.

www.maboutiquealessai.fr



Le BD Bus / Bibliothèque départementale de la Somme

Ce bus si particulier et coloré, décoré par le dessinateur RIFF REB'S, sillonne les routes de la Somme avec ses collections de bandes dessinées, offrant aux publics éloignés l'opportunité de découvrir près de 1000 BD consultables ou empruntables. C'est aussi un véritable lieu entièrement dédié à la BD: sol avec personnages de BD, panneaux thématiques, véritables planches réalisées par des illustrateurs.



La 27^e Région / L'administration au coin de ma rue / communauté de communes du Clunisien

Une démarche lancée à la Com. Com. de Clunisien visant à comprendre les freins et dysfonctionnements dans le recours aux administrations publiques, et soulever des pistes d'amélioration des dispositifs existants. Développer des Services Publics pour déployer des « maillons de premier niveau » entre les citoyens et les administrations.

Levier 6 : Faire découvrir autrement son territoire, améliorer ses représentations



Derrière le hublot / Les greeters / Pays de Figeac

Un Greeter est un habitant volontaire qui, le temps d'une promenade, vous accueille pour vous faire découvrir son territoire, sa ville, son quartier, son chemin, son jardin, son point de vue... Au cours d'une rencontre conviviale et chaleureuse, le Greeter vous révélera des anecdotes issues de la vie de tous les jours, ses endroits rêvés, préférés, oubliés. En dehors des sentiers battus, vous êtes invité à partager un parcours sensible et singulier.

QU'EST-CE QU'UN GREETER ?

C'est un habitant volontaire qui, le temps d'une promenade, vous accueille pour vous faire découvrir son territoire, sa ville, son quartier, son chemin, son jardin, son point de vue...

Au cours d'une rencontre conviviale et chaleureuse, le Greeter (to greet : accueillir) vous révélera des anecdotes issues de la vie de tous les jours, ses endroits rêvés, préférés, oubliés. En dehors des sentiers battus, vous êtes invité à partager ensemble un parcours sensible et singulier. Chaque visite est différente car personnelle à chacun des habitants volontaires, et porte donc en elle le décalage dû au regard subjectif, plein d'affection et de générosité de vos "hôtes".

Mettez-vous dans les pas de ces habitants pour cheminer et (re)découvrir les Vallées du Lot, de la Diège ou du Célé à travers leur regard particulier. Ils ont tous en commun la passion de leur territoire et l'envie de la partager.

Nous avons souhaité que des artistes puissent suivre ce travail et accompagner chacun de ces habitants dans la mise en place de leur récit et de leur parcours. Deux artistes ont donc séjourné quelque temps ici pour partager du temps avec les Greeters. Il s'agit de Valérie Puech, comédienne et metteur en scène et Yannick Jaulin, conteur.

Les portraits des Greeters que vous rencontrez dans ces pages sont le fruit de rencontres et échanges menés dans la Vallée du Lot par Guillaume Guerse et Marc Pichelin - Cie Ouïe/Dire.



Christophe Modica / Cie KMK

Installation pour un paysage sonore, du silence...le temps qui passe avec l'aide de dix hauts- parleurs invisibles. Ceux-ci soulignent le paysage, brouillent le réel et dressent le portraits de Gilles et Sabrina. Ils sont agriculteurs. Ils sont « passés au bio » il y a plusieurs années.

<http://cmodica.net/portrait-dattente/>

Levier 7 : Promouvoir les savoirs faire locaux

BRÉVILLE
En pays de Cognac

FESTIVAL
ART et passion du BOIS
12^{ème} édition

20 & 21
AOÛT
2016

- Exposition-vente Thématique
- Nombreux exposants et Artisans d'Art
- Démonstrations - Stages
- Conférences
- Animations

« le bois invite le métal »

Concours de tournage

Sculpture sur bois

Entrée participative 5€

Infos : www.art-bois-breville.com - Tél : 05 45 80 82 05



Association Sicler / Art et Bois / Bréville

La ville de Bréville (16) a constitué un pôle d'activité autour du bois en s'appuyant sur l'association SICLER qui met en relation commerçants, artisans et des communes rurales. Menuisiers, créateurs de jeux en bois, ébénistes, tourneurs de bois, etc.. se sont installés dans le bourg. Le festival "Art et passion du bois" a été créé, attirant 10 000 visiteurs.

<http://www.art-bois-breville.com/>



Levier 8 : Mettre en récit le patrimoine d'hier et d'aujourd'hui



ton Plein / Job, vive les vacances
! / Job (63)

Carton Plein mène un travail d'enquête dans le bourg de Job (63) sur l'histoire de ses nombreuses infrastructures d'accueil aujourd'hui vacantes : aérium, station climatique, hôtel-restaurant, centre aéré... Le pari ? un travail de mémoire peut aider à la réappropriation de l'histoire du centre-bourg par les habitants, permettre d'activer les espaces publics, et susciter des imaginaires nouveaux. Le projet souhaite prendre place dans le village et mobili-

ser un maximum d'habitants mais aussi s'ouvrir plus largement au territoire, pour créer brassier et inviter d'autres regards à s'exprimer sur les enjeux de ces mutations brutales.



Centre d'Art Culturel en milieu rural
/ ancienne linerie de Crosville-
sur- Scie

L'association se donne pour objectif de restaurer et réhabiliter ses anciens bâtiments de briques, autrement voués à l'abandon mais constituant un patrimoine local fort, pour un créer un lieu d'exposition, de création, d'accueil d'artistes... Le site dispose de 1000m² de bâtiments couverts sur un terrain de 4000m².

Levier 9 : Relier des territoires



Barbara Caveng /Village
cherche artiste

Dans la commune de Blankensee, à la frontière polonaise, l'artiste Barbara Caveng découvre que les Allemands et les Polonais vivent soigneusement séparés.

Levier 10 : Accompagner les temps longs des projets d'urbanisme



L'ANPU / Agence nationale de psychanalyse urbaine

Un collectif artistique proposant de lire les villes en mêlant les outils de la psychanalyse et les repérages artistiques. Il identifie les points de névroses urbaines et propose des traitements. Les résultats de ces observations originales prennent la forme de conférences décalées ou d'installations plastiques (cartes, schémas, expositions complètes, panneaux, marquages urbains, etc.).

<https://arteplan.org/initiative/agence-nationale-de-psychanalyse-urbaine/>



Tours sound painting orchestra

Le Tours Soundpainting Orchestra s'est emparé de chantier du Point HAUT pour explorer les bruits des engins et transmettre le langage du soundpainting aux ouvriers. Ensemble, ils ont constitué un orchestre éphémère qui a mis les instruments de chantier et le personnel ouvrier en action. Une pièce musicale composée en temps réel a été proposée sur site.

***TÉMOIGNAGE DE PORTEURS
DE PROJETS***



PROJET # 1

Campagne street-art, quand les archives cinématographiques s'affichent.

Projet présenté par :

Monsieur Bernard Davergne, Maire de Feuquières-en-Vimeu, Président de la Communauté de communes du Vimeu.

Les acteurs :

- L'association Archipop (prestataire),
- La Communauté de communes du Vimeu (commanditaire),

Le projet :

Une balade insolite à travers les communes du Vimeu... De grands tirages papier d'images d'archives cinématographiques locales sont collées sur des bâtiments de 25 villages. Elles mettent en récit l'histoire locale et ré-enchantent l'espace public.

Pour en savoir plus :

<https://www.archipop.org/campagne-street-art/>

Ce qui nous a intéressé :

- la capacité de mise en récit du territoire,
- la mise en abîme : les habitants du territoire exposés sur le territoire. Ils se reconnaissent,
- la facilité de mise en oeuvre du projet





PROJET # 2

Dynamiques croisées du projet de revitalisation du centre-bourg de Guise.

Projet présenté par :

Jérôme Bonin, Docteur en archéologie, habitant de Guise. Co-fondateur de l'association Les Copains d'Thiérache

Clément Mangot, Chef de projet Revitalisation centre bourg

Architecte à la Ville de Guise - Communauté de Communes Thiérache Sambre & Oise

Contexte :

La ville de Guise et son intercommunalité ont été lauréat du programme national de revitalisation des centres-bourgs de 2014 porté par l'Etat.

Les acteurs :

La ville de Guise

La Communauté de Communes de la Région de Guise - L'association Les Copains d'Thiérache (partenaire)

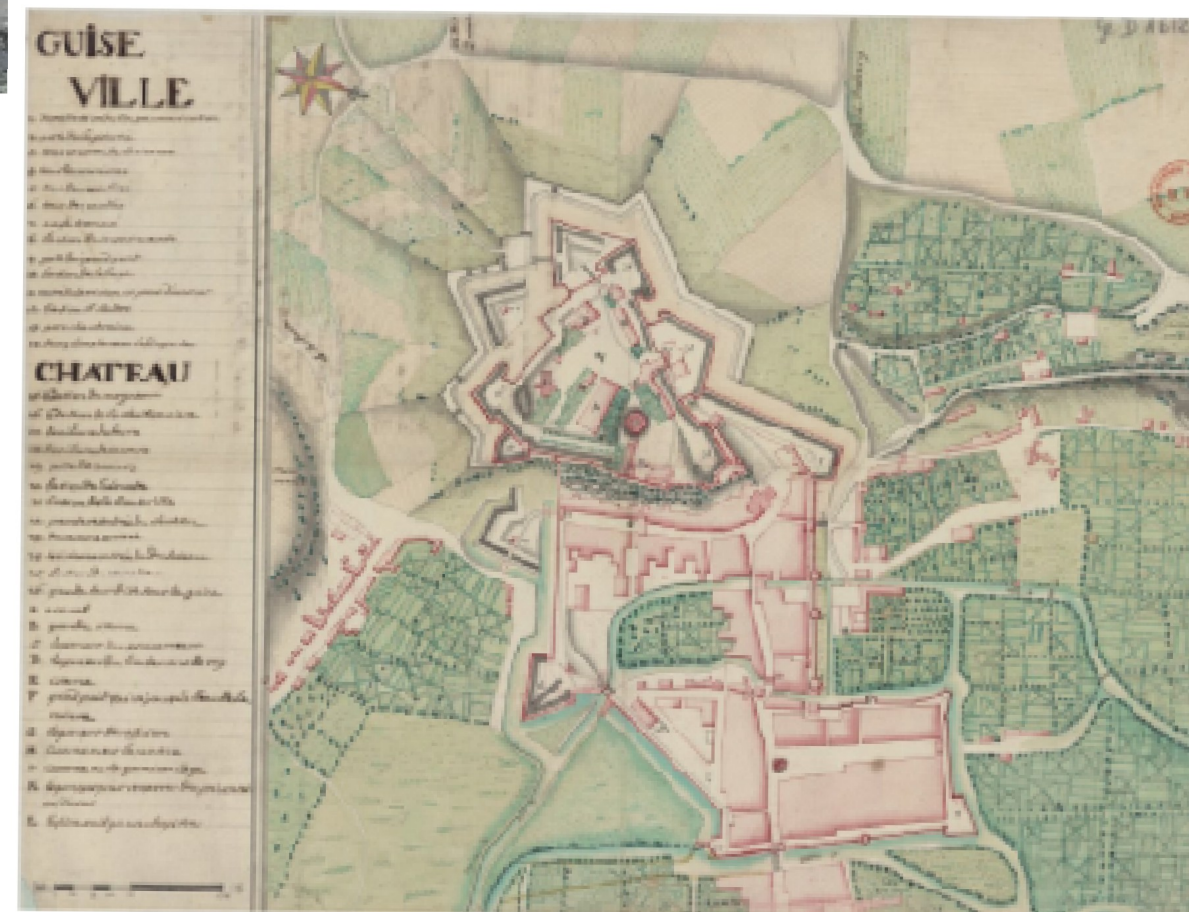
Le projet :

Le projet de revitalisation de centre-bourg a pour ambition la mise en résonance d'un ensemble d'actions portant à la fois sur l'habitat, le commerce, les espaces publics, les services de proximité, mais aussi sur le développement stratégique du territoire, du tourisme et la protection du patrimoine architectural et environnemental.

Les actions suivantes sont conçues avec des habitants volontaires de Guise :

Une déambulation, vecteur d'attractivité et de renouvellement : «Au fil de Guise», c'est le nom donné à l'exposition permanente dans les vitrines inoccupées de la rue Camille-Desmoulins. Les nombreux panneaux installés sont une invitation à déambuler dans la plus ancienne rue de la ville, une rue chargée d'histoire.

On recense également la mise en place d'une carte touristique visant à faciliter et améliorer la qualité d'accueil des touristes.





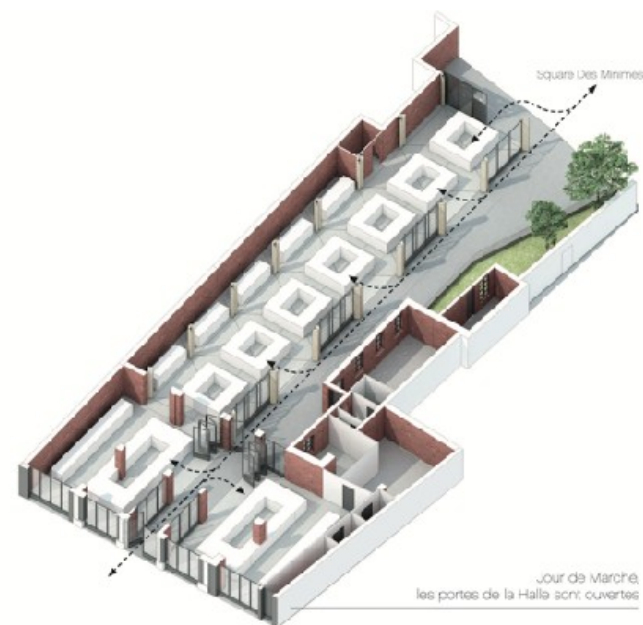
En relief et en couleur, le dépliant présente les incontournables de la ville à visiter, mais aussi un parcours de découverte à réaliser à pied. Il signale aussi quelques informations pratiques pour manger et dormir sur place, bref de quoi passer un bon moment à Guise, ville d'histoire tournée vers l'avenir.

La co-conception d'une Halle couverte polyvalente dont les usages multiples sont imaginés avec les habitants

La réactivation de la vie locale de façon provisoire, via l'organisation de la Fête de la Soupe, dans un immeuble vacant

Ce qui nous a intéressé :

- Le soutien de la commune aux initiatives locales.
- La mise en place d'un groupe projet composé : des élus des collectivités (ville et communauté de communes), des techniciens (architectes de la Ville) et des habitants réunis au sein de l'association Les Copains d'Thiérache.





DÉBATS MOUVANTS

PROJETS CULTURELS SUR LE TERRITOIRE, QUELLE PARTICIPATION DES HABITANTS ? ...débat entre participants à l'atelier à partir de questions « volontairement » clivantes.

**“Les projets « créatifs »,
une histoire d’intello !”**

Oui

« Les projets sur les territoires sont perçus comme ça. Ce sont des propositions portées par de toutes petites minorités de personnes qui sont en mesure de le faire... Il faut un équilibre entre les gens qui les conçoivent et ceux qui les mettent en oeuvre sur le terrain.»

« Le projet est intello au mauvais sens du terme si il est exclu... »

« Le problème n'est pas qui produit mais pour qui c'est pensé. Si c'est fait par des intellos pour des intellos, alors oui c'est exclu. Mais ça peut être fait par des intellos pour tout le monde.»

Non

« Pas besoin d'être intello pour avoir des idées et des bonnes. On n'a pas besoin d'être intello pour être créatif et vice versa. »

«Intello... un terme péjoratif, pourquoi? L'intello, c'est juste celui qui pense, et on a besoin de gens qui pensent pour monter un projet.»

**Soyons réalistes,
les gens n'ont pas
envie de participer !**

Oui

« On ne sait plus donner de manière collective. »

« On individualise beaucoup les modes de consommation, par contre, pour donner... on ne sait pas inciter. Il y a un savoir faire à développer, au niveau des collectivités »

« Ce n'est pas une question d'envie. c'est que les gens ont peur. Ils ne comprennent pas... » « Il y a beaucoup la question visant à trouver son intérêt»

Non

« Il faut donner confiance en établissant des règles du jeu claires dès le départ. Importance du travail de médiation... Confiance dans les règles du jeu (même débat que pour la concertation, celle de la possibilité d'une prise en compte de la parole).»
Petit à petit on voit que les gens participent... Ce n'est pas intuitif immédiatement.

« C'est vraiment difficile de faire participer les gens mais il faut persévérer. C'est une histoire de communication avant tout. »



**POUR ALLER PLUS LOIN : Pourquoi
les gens s'engagent-il dans les
dispositifs de participation ?**

Deux chercheurs distinguent 4 raisons:
le devoir civique, l'intérêt personnel,
l'enrichissement cognitif, la recherche
de la sociabilité :

<https://www.cairn.info/revue-sociologie-2010-3-page-357.htm>

**Dans une société de plus en plus
individualisée, l'engagement devient
moins collectif et on voit émerger
des formes d'engagement dites
“post it”, plus individualisées.**

PROJETS CULTURELS SUR LE TERRITOIRE, QUELLE PARTICIPATION DES HABITANTS ? ...débat entre participants à l'atelier à partir de questions »volontairement » clivantes.

« *Finalelement on s'en fiche de l'oeuvre finale...»*

Oui

« L'oeuvre finale n'est qu'un objectif, ça n'est qu'une étape dans une politique publique. »

« Ce qui compte c'est le chemin. C'est le processus qui fait oeuvre. »

« Si c'est uniquement un objet... c'est une version très consumériste... Cela s'essouffle vite...Ce qui est intéressant est ce qui est produit, la façon dont cela essaime. »

Non

« Il faut que le projet abouti soit beau et réussi. L'oeuvre c'est la chose finale. C'est ce dont les gens vont se rappeler... »

(DÉBAT : est ce vraiment ce qui reste ?)

Pour ceux qui n'ont pas vu le processus, l'oeuvre finale c'est ce qu'ils peuvent encore découvrir.»

« Si l'oeuvre finale n'est pas à la hauteur, cela peut créer une frustration chez le public.»

« Attention, cela touche des publics plus larges, il y a des publics élargis qui eux ne doivent pas être déçus...»

« *Ça coûte cher ?*

Oui

« Cela coûte cher en temps humain, en formation.»

«Cela pose la question de la trésorerie pour lancer les projets. »

« *...à l'unanimité !!! Non*

« Oui cela coûte cher mais... C'est tellement important et incontournable. »

« L'idée d'un investissement. Cela crée de la richesse. »

« La notion de rentabilité. On a du mal à mesurer ce que cela rapporte mais on sait qu'il y a une forme de rentabilité sociale. Cela pose la question de l'évaluation de ces projets; de la bonne définition de critères en amont. »

POUR ALLER PLUS LOIN :

**Le projet artistique de territoire
comme processus de transformation.**

Cet article invite à penser la valeur de ces projets à l'aune de la manière dont ils transforment les rapports entre les habitants, les artistes et les acteurs publics.

<https://www.cairn.info/revueinformations-sociales-2015-4-page-64.htm>

**Comment rendre compte de la valeur
des démarches d'innovation pour les
usages et par l'art ?**

La 27e région s'intéresse à la mesure d'impact.

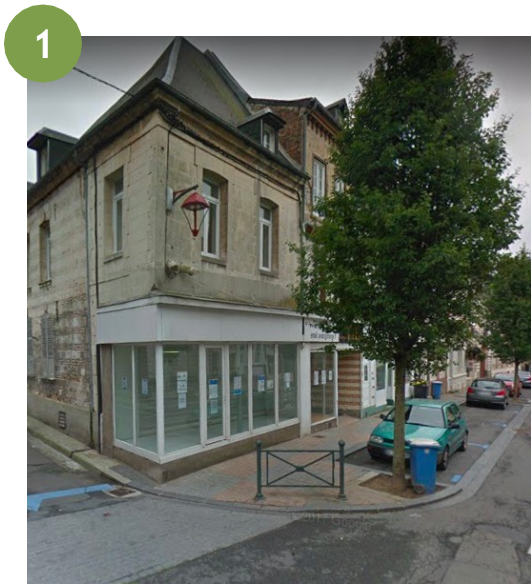
<http://www.la27eregion.fr/social-designmieux-maitriser-les-effets-indesirables/>

**Comment mesurer la réussite
d'un processus participatif ?**

Quatre concepts pour penser l'évaluation de ces processus:

l'inclusion (qui participe ?), la pertinence (à quoi sert la participation?), la délibération comment se déroule le processus aboutissant à la prise de décision ?) et l'équité (comment sont traités les participants ?)

***BALADE URBAINE :
OBSERVER,
MARCHER,
SENTIR***



1 19, rue du bourg
Boutique en vacance

2 7, rue de l'église
Parking sur une place devant l'église

Parking sur une place devant l'église

3 2, rue Jacques Mosson
Façade aveugle

4 14, rue du chevalier saint Pierre
Vestige d'église

5 Bld E. Dehee / Av. du Maréchal foch
Cours d'eau en bordure de bourg

6 14 rue Catherine Garcin
Salle du commandement unique, lieu d'histoire

7 25, rue André Tempez
Façades traditionnelles

8 Place eugène Andrier
Square vide



Sentez-vous libre de vous promener, seul ou en petit groupe, là où votre instinct vous guidera !

Dessiner, sur la carte, votre parcours.

Vous y trouverez quelques repères pour vous inspirer si besoin... .

Que vous évoquent les lieux que vous avez visités ? A quels enjeux de revitalisation peuvent ils être reliés ? Interrogez vous sur votre parcours, les raisons qui vous ont amenées à prendre tel ou tel chemin (la lumière, moins de voiture, une jolie façade,...).

Pendant votre balade, et entre deux lieux, restez en alerte !

Indiquez, par des pictogrammes sur le plan, les endroits que vous avez trouvé :

- agréable ou désagréables  

- bruyants ou calmes  

- inspirants 

- adapté pour:

- se réunir entre amis , 

- une promenade en famille 

- pour retrouver son amoureux / amoureuse 

- adapté pour flâner, rêver, pour lire ou travailler en plein air..  

Quelles sont les problématiques repérées à Doullens qui font échos à des problématiques de votre territoire ?

-Avez-vous repéré des espaces inspirants (friche, murs, locaux vacants, délaissés urbains) qui mériteraient d'être « activés » par une commande artistique ? Si oui, avez vous une amorce d'idée ?

**Quelques problématiques retenues
directement émergées de la balade :**

**REPENSER LE MOBILIER
URBAIN POUR FAVORISER
LES PAUSES PIÉTONNES**

**COMMENT ACTIVER
L'ÉGLISE ST PIERRE ?**

**ACTIVER LES PLACES,
QUELLE PLACE POUR LES
HABITANTS ?**

**VALORISER
LES MONUMENTS
HISTORIQUES PAR
UN PARCOURS ?**

**L'EAU COMME LEVIER :
AMÉNAGEMENT DES
RIVES, ACTIVITÉS
NAUTIQUES, ACCÈS PUBLIC**

ATELIER
« LES NOUVEAUX
COMMANDITAIRES »

...à partir de 4 SCENARIOS,

Les participants étaient invités à endosser le rôle de maître d'ouvrage

Scénario 1 : Repenser le mobilier urbain pour favoriser les pauses piétonnes.

Les objectifs :

Concevoir du mobilier urbain innovant qui permettrait aux habitants:

- de favoriser un déplacement à pied,
- de mettre en relation les publics cibles.
- d'avoir un regard décalé sur l'environnement (la place, la rue...)

Les propositions doivent conférer à chaque lieu concerné une identité propre.

Les prestataires devront:

- intégrer une réflexion globale (qui? où ? quand ? comment ?)
- Prévoir un temps de test avec des relevés d'observation.
- Faire participer les habitants
- Favoriser un travail de récupération de matériaux

Le commanditaire : La commune de Doullens

Les lieux concernés : Les places

Les destinataires de la commande : designers, plasticiens, sculpteurs,

Les métiers supports à mobiliser : architectes, paysagistes, animateurs

Le budget alloué :

200 000 euros (100 000 euros pour la fabrication, 100 000 pour l'observation et l'animation durant la phase test)

Lignes budgétaire à mobiliser : DRAC, CD

Service ou budget susceptibles d'être impliqués dans le financement du projet :

- budget aménagement de la Ville
- Partenaires privés : les recycleries du département

Les professionnels ressources qui pourraient nous conseiller / aiguiller :

Le collectif

ETC- La

27ème Région

Les bonnes idées :

- L'approche écologique qui favorise le recyclage de matériaux
- L'incitation à "décaler" les regards sur l'espace public



Scénario 2 : La réappropriation de l'espace public par les usagers

Les objectifs :

Pour les habitants : favoriser l'appropriation de la place Thélu, la rendre attractive. En faire un lieu de rencontre agréable.

Pour le centre-bourg : « attendrir » la place, pacifier l'espace public aujourd'hui essentiellement réservé aux voitures. Développer la clientèle des commerces avoisinants.

Pour le commanditaire: activer le vestige de l'ancienne église Saint-Pierre .

Le commanditaire : La commune de Doullens

Les lieux concernés : La place Thélu

Les destinataires de la commandes :

Des artistes plasticiens pour activer la place, des artistes de spectacle vivant pour mettre en scène les vestiges de l'église Saint-Pierre.

Les métiers supports à mobiliser :

Des paysagistes

Service ou budget susceptibles d'être impliqué dans le financement du projet :

• DETR, CD, EPCI, FSIL? FNAT, DRAC, CR, CDC, Commune

Partenaires privés : Fondation de France

Les bonnes idées :

• L'idée d'une "mise en scène" du territoire (activation des vestiges par des artistes de spectacle vivant) pour rythmer le projet d'activation de la place.



Scénario 3 : ACTIVER LES PLACES. Quelle place pour les habitants ?

Les objectifs :

Concevoir et tester de nouveaux usages avec les habitants.

Quelques pistes :

- la conception et la fabrication de “salons urbains” mobiles pouvant occuper de façon éphémère des places de parking pour favoriser l’appropriation, par les habitants, de la place,
- L’organisation d’un concours de tricots avec les seniors et les adolescents pour recouvrir les troncs d’arbres,
- Le mise en place de murs d’expressions libre (mobile) pour valoriser les talents des habitants.

Le commanditaire : La commune de Doullens

Les lieux concernés : Les places Thélou et Andrieu

Les destinataires de la commande : Tous type d’artistes + des collectifs de tricots urbains.

Les métiers supports à mobiliser : Architectes - constructeurs

Les bonnes idées :

- Le fait d’explorer de nouveaux usages sans remettre en question le stationnement,
- Le tricot urbain permet d’explorer la transmission de savoir,
- Les murs d’expressions libres mobiles pour mettre en valeur les talents des habitants.

Scénario 4 : Repenser les lieux vacants le long de la RN 25 et RD 925

Les objectifs :

- Changer le regard sur les communes se situant sur la RN 25,
- Mettre en valeur les patrimoines industriels remarquables, l’église de Doullens, un ancien café et les anciennes trésoreries,
- Fédérer le territoire (associations + habitants) autour d’un festival,
- Créer une homogénéité dans la politique culturelle de la communauté de communes,

Le commanditaire : La communauté de communes Nord Picardie

Les lieux concernés : Villers-Bocage, Doullens, Bernaville, Beauval,

Les destinataires de la commande : Prêtataires spécialisés dans le prototypage, spectacle vivant, musique.

Les métiers supports à mobiliser : Associations et artistes locaux

Le budget alloué : 100 000- 200 000 €

Service ou budget susceptibles d’être impliqués dans le financement du projet : Drac, Caue

Temporalité : 6 mois de préparation pour un événement test.

Les bonnes idées :

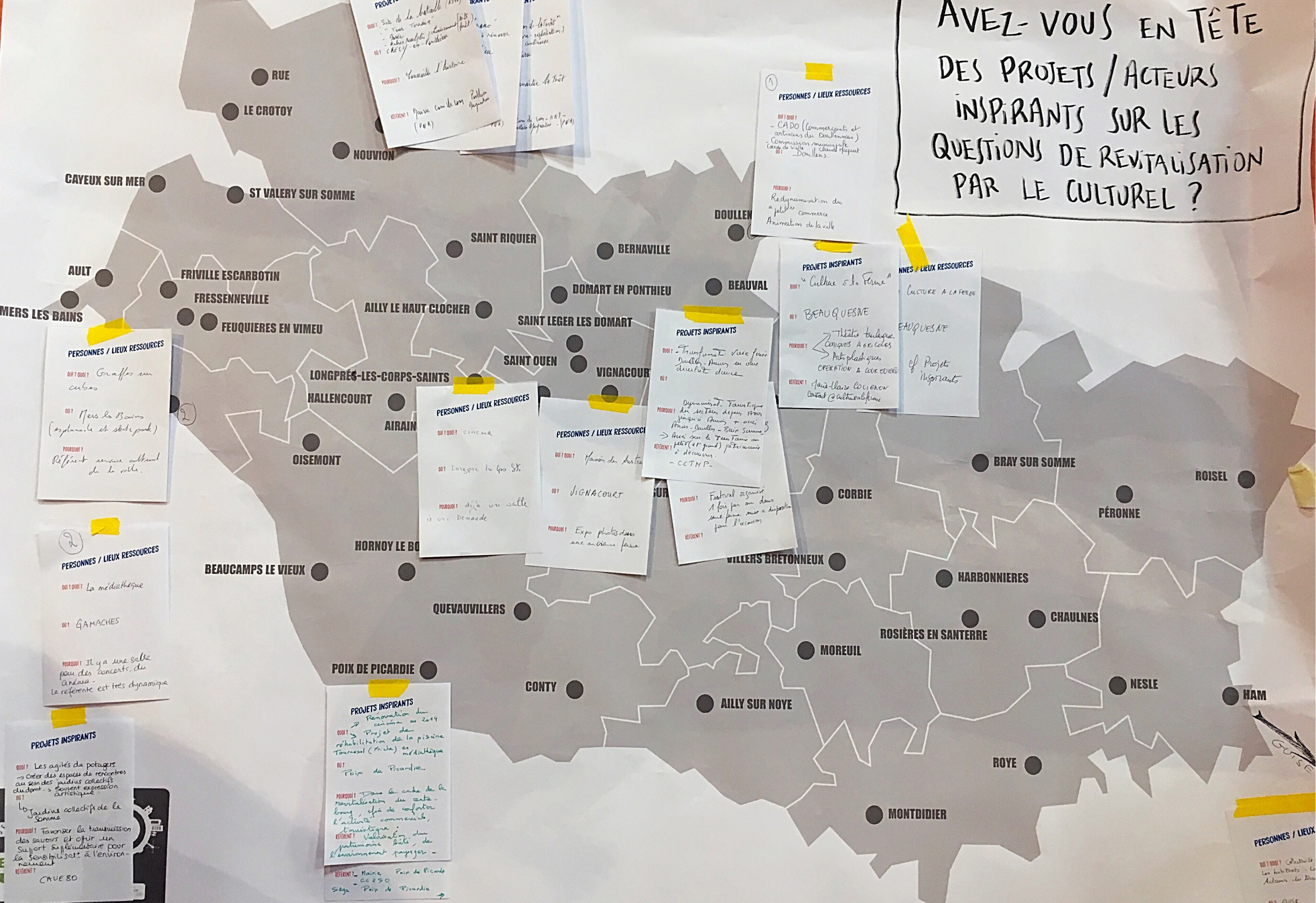
- Utiliser les lieux de passage en voiture,
- Proposer un projet commun à plusieurs villes,
- Mettre en valeur les qualités en musique et spectacles vivants sur le territoire.



CARTOGRAPHIE & RECENSEMENT

***...LES PARTICIPANTS, ÉLUS
ET TECHNICIENS ONT ÉTÉ
INVITÉS À INSCRIRE SUR
UNE CARTOGRAPHIE
RÉALISÉE POUR
L'OCCASION LES PROJETS
(EN COURS OU À VENIR)
DONT ILS ONT
CONNAISSANCE AU SEIN
DE LEURS TERRITOIRES
RESPECTIFS...***

AVEZ-VOUS EN TÊTE DES PROJETS / ACTEURS INSPIRANTS SUR LES QUESTIONS DE REVITALISATION PAR LE CULTUREL ?



PROJETS INSPIRANTS
- Site de la bataille (1918)
- Tour Tonnant
- Parc naturel régional (PNR)
- CROCY - ex - Pontificia
- "renouveau" à réinventer
- "de la forêt" re-exploitation / construction
- "maître de l'art" (P&A)
- Parc com de l'art (P&A)
- Parc de l'art - C&P - ville de Picardie - (P&A)

PERSONNES / LIEUX RESSOURCES
- CADO (Commerçants et artisans du Doullennais)
- Commission municipale C&P de ville / Claude Huguier
- Doullens
POURQUOI ?
Redynamisation de la ville / commerce
Animation de la ville

PROJETS INSPIRANTS
"Culture & la Ferme"
BEAUCQUESNE
Théâtre trilingue
Comiques Associés
Opération à cœur ouvert
Jadis-Ulens Colenon
Contact @ culture@ulens.com

PROJETS INSPIRANTS
- Transformation vers faire
Doullens - Amiens en ville
d'habitat dense
Dynamisme Tarentine
des secteurs depuis 1980
Jingis (Amiens + ville)
Amiens - Doullens - Beauvais
- Plus de 7000 foyers en
filés (et grand) patrimonial
à découvrir.
- CCTHP
Festival organisé
1 fois par an dans
une ferme mise à disposition
pour l'occasion

PERSONNES / LIEUX RESSOURCES
- Cinéma
- Longpré les Corps Saints
POURQUOI ?
déjà une salle
et une demande

PERSONNES / LIEUX RESSOURCES
- Foyers de l'art
- VIGNACOURT
POURQUOI ?
Expo photos dans
une ancienne ferme

PERSONNES / LIEUX RESSOURCES
- Graffes sur cubes
- Vers les Bains (aérodrome et stade-park)
POURQUOI ?
Répond service culturel
de la ville.

PERSONNES / LIEUX RESSOURCES
- La médiathèque
- GAMACHES
POURQUOI ?
Il y a une salle
pour des concerts, du
cinéma -
La référente est très dynamique

PROJETS INSPIRANTS
- Renovation du
cinéma en 2014
- Projet de
réhabilitation de la piscine
Tournezol (rénové) en médiathèque
- Poix de Picardie
POURQUOI ?
Dans la cadre de la
réhabilitation du centre-
bourg, afin de conforter
l'activité commerciale,
touristique,
référent ? Valorisation, du
patrimoine bâti, de
l'environnement paysager -
référent ? Mairie Poix de Picardie
- CC 830
- Siège Poix de Picardie

PROJETS INSPIRANTS
- Les agiles du potagers
→ Créer des espaces de rencontres
au sein des jardins collectifs
du dpt → souvent expression
artistique
- Jardins collectifs de la
Somme
POURQUOI ? Favoriser la transmission
des savoirs et offrir un
support supplémentaire pour
la sensibilisation à l'environ-
nement
référent ?
CAVEBO



AVEZ-VOUS EN TÊTE
DES PROJETS/ACTEURS
INSPIRANTS SUR LES
QUESTIONS DE REVITALISATION
PAR LE CULTUREL



Participant 1: A woman with short grey hair and glasses, wearing a brown sweater, looking towards the map.

Participant 2: A woman with dark curly hair, wearing a patterned top, looking towards the map.

Participant 3: A woman with short blonde hair, wearing a grey top, pointing at the map.

Participant 4: A man with grey hair and glasses, wearing a blue and white checkered shirt, holding a blue folder and looking at the map.

Acteurs et lieux de ressources :

Qui? Quoi ?

Lug label - plasticien sonore

Où ?

Littoral et arrière pays.

Pourquoi ?

Captation de sons en milieu naturel ou habité, intervention sonore

Qui? Quoi ?

Collectif la

Fage

Où ?

Val de nièvre.

Pourquoi ?

Relation habitants / fleuve et Somme Recueil de paroles des habitants

Qui? Quoi ?

Vincent Blairy, artiste plasticien

Où ?

Toutencout

Pourquoi ?

Portraits d'habitants et d'habitations, Portraits de villages

Qui? Quoi ?

CADO (Commerçants et artisans du Doullennais)

Commission municipale coeur de ville, Claude Maquet

Où ?

Doullens

Pourquoi?

Redynamisation du « petit » commerce, animation de la ville.

Qui? Quoi ?

Lune Bleue, compagnie de théâtre

Où ?

Est Somme

Pourquoi ?

Associer territoire, habitants et production artistique

Qui? Quoi ?

Collectivité, Ville, Les habitants, les touristes, les acteurs du territoire, les associations...

Où ?

Guisse

Pourquoi ?

Réorganiser, renouveler, changer les regards

Qui? Quoi ?

Asso « on a marché sur la bulle »

Où ?

Amiens Gare Illustration grand format sur des fenêtres de bâtiments en friches vacants

Pourquoi ?

changer l'image du lieu

Qui? Quoi ?

Collectif « jardins du bout de la rue » et collectif 'briqueterre »

Où ?

Amiens, café du colonel

Pourquoi ?

Création collective de jardins partagés, café associatif et création plastique dans l'espace public

Qui? Quoi ?

"Phonotopie", artiste sonore

Où ?

Monsures

Pourquoi ?

Création sonore dans les villages, sensibilisation au paysage sonore et créations collectives

Qui? Quoi ?

Graff sur

cubes

Où ?

Mers-les-bains (esplanade et skate parc)

Pourquoi ?

Référent service culturel de la ville

Qui? Quoi ?

« Maison des australiens »

Où ?

Vignacourt

Pourquoi ?

Exposition photos dans une ancienne ferme

Qui? Quoi ?

Collectif « jardins du bout de la rue » et collectif 'briqueterre »

Où ?

Amiens, café du colonel

Pourquoi ?

Création collective de jardin partagé, café associatif et création plastique dans l'espace public

Qui? Quoi ?

La médiathèque

Où ?

Gamaches

Pourquoi ?

Il y a une salle pour des concerts, du cinéma. La référente est très sympathique.

Qui? Quoi ?

Festival « chahut vert » bio et écolo

Où ?

Hornoy-le-bourg

Pourquoi ?

Associer une démarche culturelle et écologique en milieu rural

Qui? Quoi ?

Cinéma

Où ?

Longpré-les-Corps-Saints

Pourquoi ?

Déjà une salle et une demande

Projets :

Qui? Quoi ?

Site de la bataille (1246) :

-tout-terrain

-musée

-arbres sculptés, cheminements (sites, forêt)

Où ?

Crecy-en-Ponthieu

Pourquoi ?

Connaitre l'histoire

Référent?

Mairie, communauté de commune, PNR?

Qui? Quoi ?

Transformation voie ferrée Doullens - Amiens (mobilité douce)

Où ?

Doullens - Amiens

Pourquoi ?

Dynamisation touristique du secteur depuis Arras jusqu'à Amiens + accès Arras – Doullens - Baie de Somme. Accès sur le territoire au petit (et grand) patrimoine, à découvrir.

Référent?

CCTNP

Qui? Quoi ?

Cinéma « Le cyrano »

Eglise, l'orgue à rénover

Où ?

Crecy-en-Ponthieu

Pourquoi ?

- centre culturel
- festival d'orgues entre les églises

Référent ?

comcom ou mairie ou PNR

Qui? Quoi ?

Forêt « maison de la forêt »

Explication faune/flore.

Exploration. Arbres sculptés à continuer.

Où ?

Crecy-en-Ponthieu

Pourquoi ?

Faire connaître la forêt

Référent?

mairie ,Comcom, PNR

Qui? Quoi ?

Festival de

Jazz

Montonvillers

Pourquoi ?

Festival organisé une fois par an dans une ferme mise à disposition pour l'occasion.

Référent?

Non communiqué

Qui? Quoi ?

« Culture à la ferme »

Où ?

Beauquesne

Pourquoi ?

Théâtre burlesque, comiques agricoles, arts plastiques, opération à cour ouverte

Référent ?

Marie-Claire Colignon

Qui? Quoi ?

“Les agités du potagers” : créer des espaces de rencontres au sein des jardins collectif du département. sentiment expression artistique.

Où ?

Jardin collectifs de la Somme.

Pourquoi ?

Favoriser la transmission des savoirs et offrir un support supplémentaire pour la sensibilisation à l'environnement

Référent?

CAVESO

Qui? Quoi ?

Rénovation du cinéma en 2014. Projet de réhabilitation de la piscine tournesol (friche) en médiathèque.

Où ?

Poix-de-picardie

Pourquoi ?

Dans le cadre de la revitalisation du centre-bourg, conforter l'activité commerciale et touristique.

Référent?

Mairie de Poix de Picardie

Valorisation du patrimoine bâti, de l'environnement paysager,

LE MOT DE LA FIN

A l'issue des différents temps de la journée et notamment de l'écoute des « capsules sonores » (restitution des exercices réalisés en sous groupes par les participants à l'atelier), monsieur Jacques Banderier, Directeur départemental des territoires et de la mer de la Somme a fait part de sa satisfaction de voir se pérenniser les ateliers des centralités rurales en Somme, du partenariat qu'il suscite et de la présence de représentants élus de diverses localités samariennes.

A partir des images de Street-art déroulées à l'écran, monsieur Banderier a souligné la complexité de la thématique du jour, probablement l'une des plus difficiles à appréhender tant elle fait appel à l'originalité, la création et le partage.

L'antiquité, l'histoire témoignent de cette richesse des arts et de la culture et de leur importance au sein de nos sociétés contemporaines.

Un atelier comme celui là permet, avec le concours de spécialistes du domaine comme ESOPA, de donner à voir, de montrer les possibilités et plus-values offertes par ces pratiques, au profit de la revitalisation, suscitant des rencontres, adaptant les usages et impactant l'aménagement au sens large.

Les mentalités changent, un tant marginalisées ces pratiques et notions ont désormais toute leur place dans l'espace public, elles nous disent combien la culture est importante, cela rejoint également la notion d'éducation notamment à l'adresse des plus jeunes d'entre nous, de ceux qui demain feront la cité.

C'est pourquoi les services de l'État accompagnés de leurs partenaires historiques sur cette thématique de revitalisation si importante au sein de notre département, continueront de se mobiliser.



ANNEXES

***« ...POUR SE
LANCER »***

Exemples de commandes :



Mairie de Saint-Julien-en-Genevois
Appel à projet - Mémoire école F. Buloz - Avril 2018

Mairie de Saint-Julien-en-Genevois

Appel à projet
Résidence artistique d'implication et de territoire

Référent

Amély Dubini - Chargée Culture[s] et Patrimoine
amely.dubini@st-julien-en-genevois.fr - +33 (0)6 89 11 61 08
Mairie de Saint-Julien-en-Genevois - 74160

Objet de l'appel à projet

L'appel à projet porte sur une résidence artistique d'implication et de territoire ayant comme objectif la collecte et la valorisation la mémoire liée à la vie de l'école François Buloz, située à Saint-Julien-en-Genevois.



APPEL À CANDIDATURES 2018 RESIDENCE CROISÉE ART CONTEMPORAIN & PAYSAGES ARTISTES PLASTICIENS

La Petite Escalère et voyons voir | art contemporain et territoire lancent un appel à candidature pour une résidence croisée au printemps 2018 dont l'objectif est l'exploration de deux territoires marqués par la prégnance de l'eau en tant qu'élément naturel structurant du paysage et de l'activité humaine.
Il s'agit de proposer à un artiste de découvrir et interroger deux sites, dans leurs différences et leurs rapprochements - histoires, paysages, usages et pratiques - comme deux défis, deux terres d'imaginaire et de création.



AVIS D'APPEL PUBLIC A LA CONCURRENCE

POUVOIR ADJUDICATEUR

Ville de La Roche-sur-Yon
1, place Napoléon
85000 La Roche-sur-Yon

Site internet : <http://www.ville-larochesuryon.fr>
Profil d'acheteur : <https://www.marches-securises.fr>

MODE DE PASSATION

Procédure adaptée – Articles 27 et 28 du décret n° 2016-360 du 25/03/16.

OBJET DE LA CONSULTATION

« ACCOMPAGNEMENT ARTISTIQUE ET CULTUREL DU PROJET DE TRANSFORMATION DU QUARTIER DES HALLES – 2018-2020 »

Le Réseau départemental de développement culturel en milieu rural lance un appel à projet « Regards croisés entre habitants et artistes »

3 juin 2018



Après « Tantôt sur la frontière » en 2013 et l'appel à projets « Paroles d'ado » qui a donné vie en 2016 au projet « Les choses en face » proposé par le collectif La Cavale, les neuf partenaires du réseau de développement culturel en milieu rural lancent un nouvel appel à projets en direction d'artistes professionnels de tous domaines intitulé « Regards croisés entre habitants et artistes ».
Les artistes proposeront une lecture plurielle de la ruralité, une retranscription artistique des regards croisés artistes/habitants sur les territoires.
Le projet proposé devra prévoir un ou plusieurs temps forts, traces, ou restitutions.

Le Réseau départemental de développement culturel en milieu rural

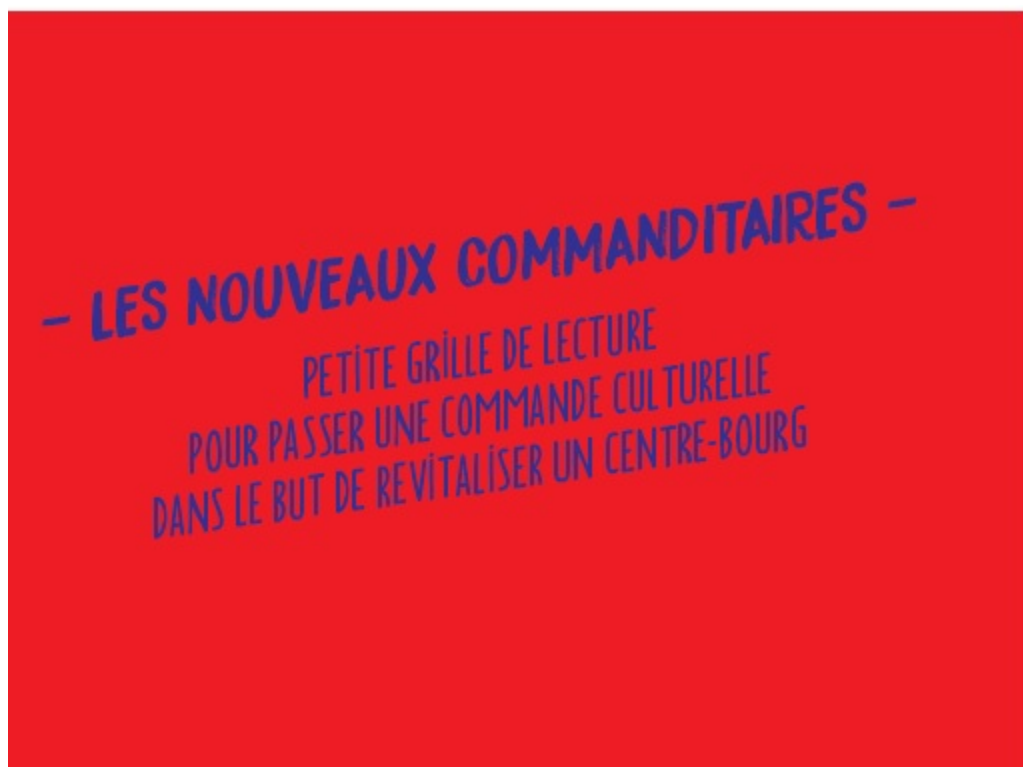
Initié par le Département du Nord, le réseau départemental de développement culturel en milieu rural fédère neuf projets culturels de territoire. Cette communauté de travail a l'ambition de développer la culture au plus près des habitants dans des zones rurales ou péri-urbaines plutôt éloignées de l'offre culturelle.

Aujourd'hui, les neuf têtes de réseau sont engagées sur leur territoire dans une démarche de co-construction de projets avec les habitants, les communes, les partenaires éducatifs, sociaux, le tissu associatif local et les artistes.

A l'échelle départementale, les membres du réseau partagent leurs expériences, mutualisent les moyens, explorent de nouveaux partenariats, expérimentent de nouvelles formes de projets.

Présentation et carte du réseau : https://www.nord-reseauculturel.fr/nos_territoires.php

Grille de questionnement préalable au lancement d'un appel à projet culturel :



OBJECTIF :

vous aider à formuler un besoin et un cadre de commande adapté à une prestation créative, culturelle ou artistique au service de la revitalisation des centre-bourgs.

NB : ce questionnaire a pour but d'accompagner votre réflexion, n'hésitez pas à le challenger si besoin.



CADRE DE LA COMMANDE : AVANT DE VOUS LANCER, CLARIFIER L'ESPRIT DE VOTRE COMMANDE :

VOUS AVEZ EN TÊTE UNE IDÉE ASSEZ PRÉCISE DE LA MÉTHODOLOGIE ET DES LIVRABLES ATTENDUS ? VOUS ALLEZ FORMULER UNE COMMANDE FERMÉE.

Il s'agit d'un cadre de commande où le commanditaire sait précisément le type de méthode, de formats et de rendus qu'il attend mais n'a pas les ressources nécessaires en interne pour mener le projet seul (manque de compétences, de ressources et/ou de temps).

Précisez le contexte de la commande et explicitez les raisons qui vous poussent à effectuer une telle commande.

CONSEIL :

Détaillez le type de méthodologie attendue et de livrables, pour permettre aux prestataires de chiffrer précisément la méthode.

VOUS CHERCHEZ DES IDÉES ET PROPOSITIONS NOUVELLES CAR VOUS NE SAVEZ PAS COMMENT MENER LE PROJET EN QUESTION ? VOUS ALLEZ FORMULER UNE COMMANDE OUVERTE.

Il s'agit d'un cadre de commande où le commanditaire ne sait pas trop comment faire et / ou cherche à laisser une grande liberté au prestataire, à se faire surprendre, à ouvrir les possibles. En gros, le commanditaire pose aux candidats la question suivante : « qu'est ce que vous pouvez me proposer pour ce prix là ? ».

Quelques types de commandes ouvertes: les résidences d'artiste, les appels à projet, mais aussi les marchés publics de type dialogue compétitif. Pour plus conseils de rédaction, voir le « Guide des acheteurs de design des politiques publiques » publié par la 27e région.

Formulez au moins cinq finalités claires. Les réponses s'appuieront dessus pour proposer la méthodologie adaptée.

CONSEIL :

Indiquez clairement une fourchette tarifaire. (pour éviter que la concurrence se fasse uniquement sur le prix avec des offres très différentes donc difficilement comparables)

POINTS DE VIGILANCE :

- évitez de produire un cahier des charges complètement fermé avec quasiment l'ensemble de la mission programmée à l'avance, notamment avec un phasage très (trop) précis, des dates et des formats de livrables pré-définis
- évitez de demander à l'avance des volumes de prestation importants et très précis (nombre de personnes impliquées dans une démarche participative, nombre de terrains d'immersion ...), souvent inutiles et excédant généralement l'enveloppe budgétaire disponible
- attention aux coûts cachés (temps de transfert de compétences aux équipes internes, documentation du projet)

POINTS DE VIGILANCE :

- évitez de demander aux candidats de proposer une méthodologie très détaillée, qui ne sera finalement pas mise en oeuvre car elle est conçue trop en amont et "hors sol"
- posez vous la question : de quoi cette ouverture est elle le nom ? Etes-vous réellement prêt à vous laisser surprendre ? Avez vous des attentes cachées ou non formulées ?



CHOIX DU LIEU ET FORMULATION DES OBJECTIFS

Avez-vous des lieux précis en tête ? Choisissez le plus emblématique et décrivez-le en quelques lignes.

Quelles opportunités ce ou ces lieux offrent-ils ?
Cadre remarquable, emplacement central, partage politique, dimension symbolique, lieu à la croisée de plusieurs enjeux de politiques publiques...

Quels sont les freins à un tel projet ?
Contraintes de sécurité, coût de remise aux normes, réticences des habitants...

Quels sont les champs de politiques publiques qui pourraient être concernés ?
Lien social, écologie, tourisme...

Formuler un ou plusieurs objectifs auxquels une intervention doit répondre :

- pour les habitants (cadre de vie, offre commerciale, etc.)
- pour les usagers du centre-bourg (travailleurs, commerçants, touristes, scolaires...)
- pour le commanditaire (montée en compétence, communication, amélioration de l'efficacité, etc.)

PUBLICS

Souhaitez-vous que le projet ait une dimension participative ? pourquoi ?

Avez-vous des publics cibles en tête ? Pensez-vous à des partenaires qui permettraient de les mobiliser (écoles, centre de loisir, maison de retraite, prison...)?

LIVRABLES

Avez-vous une attente précise concernant la production (événement, œuvre, etc.) ?

Acceptez-vous de laisser une marge de manoeuvre au répondant pour qu'il puisse proposer une production alternative ?

BUDGET

Votre enveloppe budgétaire est un minimum flexible ou extrêmement contrainte ? Votre budget est-il cohérent par rapport au cadre imaginé et aux objectifs définis ?

Avez-vous une idée du budget que vous pourriez allouer à une commande ?

FINANCEMENT

Quelles lignes budgétaires peut-on mobiliser ?

Pensez-vous à des services de votre collectivité que vous pourriez-vous impliquer dans le financement ?

Quels partenariats privés est-il intéressant d'activer ?

DOCUMENTATION

Quelles sont les modalités de documentation du projet imaginées ? L'avez-vous prévu dans votre budget ?

Le prestataire doit-il prendre en charge la conception et l'animation de la documentation ?

DISCIPLINE

Quelles sont les ou les disciplines artistiques que vous aimeriez viser ? Pourquoi ?
spectacle vivant (théâtre, conte, danse, musique), art plastique (dessin, peinture, bd, sculpture), audiovisuels (cinéma, vidéo, audio) art numérique

Ces justifications sont-elles suffisamment argumentées pour fermer le marché aux autres disciplines ?

D'autres métiers peuvent-ils être mobilisés ? (architectes, paysagistes, programmeurs, designer, artisans, médiateurs, etc.)

Attendez-vous que les réponses comportent des briques méthodologiques précises en particulier ? Si oui, pourquoi est-ce important pour vous ?

SOURCING

Avez-vous repéré des professionnels ressources qui pourraient vous aiguiller / vous conseiller ?

Avez-vous repéré des professionnels que vous souhaiteriez voir répondre ?

CALENDRIER

Avez-vous une date butoir de fin de projet ?

Y a-t-il des contraintes temporelles à prendre en compte (météo, calendrier électoral, calendrier scolaire...)?

TRANSFERT DE COMPÉTENCE

Souhaitez-vous que l'équipe interne puisse bénéficier d'un transfert de compétence(s) ? Si oui, quelle(s) compétence(s) ? (animation de méthodes, facilitation...)

Votre équipe peut-elle se rendre réellement disponible (hors copil) ? L'avez-vous prévu dans votre budget ?

Dessiner ici la frise chronologique imaginée pour le projet.

CONTACT



CHRISTINE MILLERON

06 72 71 58 35

christine.milleron@esopa-productions.fr

LES ATELIERS



**CENTRALITES
RURALES EN
SOMME**



En partenariat avec le



CHRISTINE MILLERON

06 72 71 58 35

christine.milleron@esopa-productions.fr