



Festival de Saint-Riquier Baie de Somme du 22 au 26 octobre 2022

Amiens, le lundi 5 septembre 2022

Rendez-vous incontournable de la saison culturelle du Département de la Somme depuis plus de 30 ans, le Festival de Saint-Riquier Baie de Somme se déroulera du samedi 22 au mercredi 26 octobre 2022. Fort du succès de sa précédente édition, l'événement devient un rendez-vous musical d'automne et propose une programmation riche, éclectique et accessible à tous. Un voyage musical cosmopolite attend les spectateurs, aux rythmes et aux couleurs vénitiens, argentins, arméniens, samariens...

Un carrefour culturel entre artistes de renom et talents émergents

Annulé en juillet 2020 et reporté en octobre 2021 en raison du contexte sanitaire, le Festival de Saint-Riquier se déroulera cette année du 22 au 26 octobre 2022. La crise sanitaire a créé l'opportunité de réorganiser la programmation du centre culturel départemental et une première saison « Estivale » a été inaugurée en 2021.

Fort du succès rencontré par cette nouvelle offre culturelle, le Département a souhaité reconduire en 2022 le principe d'une saison estivale rythmée de concerts, de visites patrimoniales, d'expositions, d'ateliers de création, prolongée par les Journées Européennes du Patrimoine avec en point d'orgue final le Festival de Saint-Riquier.

Ce nouveau calendrier répond également à l'objectif de dynamiser les zones touristiques du département pendant les vacances de la Toussaint.

Ce Festival de Saint-Riquier s'inscrit pleinement dans la politique culturelle du Département en créant un événement musical qui rayonne sur le nord de la France en associant sur la même affiche des artistes en émergence, des découvertes musicales, des artistes de renommée internationale et des musiciens samariens.

Dans la même logique de dynamisation, des partenariats avec les structures culturelles du département ont été tissés comme la Lune des Pirates qui a assuré la programmation des concerts musiques actuelles, les labels « La Maison » et « Label bleu » et la MCA, l'Orchestre de Picardie, les Etoiles du Piano, les rencontres audiovisuelles des Hauts de France.

L'événement s'enrichit cette année d'un festival off avec des concerts dans les bars et restaurants de Saint-Riquier, la fête des jardins de l'Abbaye ainsi qu'un vidéo mapping projeté chaque soir du festival à 19h45 et 22h15.

Quatre rendez-vous quotidiens proposés aux festivaliers

Ce festival est l'opportunité de découvrir des artistes aux trajectoires et tonalités musicales différentes. Si Saint-Riquier - Baie de Somme est un événement aussi attendu, c'est qu'il associe artistes de renom et talents émergents. Il s'articule autour de 4 moments musicaux par jour, dans 3 lieux singuliers :

Le midi au studio Théâtre, au sein de l'Abbaye, des concerts découvertes concoctés par des artistes de renommée internationale dans une ambiance intimiste. Ces midis musicaux inviteront **Roberto Negro** en partenariat avec la **MCA Label Bleu**, le violoncelliste amiénois **Anthony Leroy** ainsi que « l'étoile montante du piano », la jeune **Hyelim Kim**.

La fin d'après-midi, au Preo et au studio, des plateaux musiques actuelles préparés en partenariat avec la **Lune des Pirates** dans une ambiance électrique et festive.

Au programme : la pop alternative et spectrale d'**OKALA** couplée au break dance de **Kamil Bouselham**, les sonorités électro-acoustiques d'**Etienne Détré**, le rock fruité de **Last Night We Killed Pineapple**, le folk onirique de **Bali Dou** et enfin le rap sans frontière de **Alvin Chris**.

20h30, le grand concert du soir dans l'Abbatiale, joyau de l'art gothique, classé monument historique sert d'écrin aux grands concerts du soir.

Un voyage à travers les territoires et les époques

Les amoureux de musique baroque seront comblés avec le contre-ténor **Tim Mead** et les **Musiciens de Saint-Julien** dans un programme consacré à Purcell. Du sacré à l'accent latin avec l'ensemble argentin de musique ancienne **La Chimera** ; **André Manoukian** en quintette avec un quatuor vocal féminin pour une escapade sensuelle entre Arménie, jazz et Balkans ; Le violoniste virtuose franco-serbe **Nemanja Radulovic** et l'ensemble Double Sens, **l'Orchestre de Picardie** avec la trompettiste phénomène, **Lucienne Renaudin-Vary**, Victoire de la Musique classique et enfin l'exceptionnel ensemble vocal **Aedes** avec **Rocío Márquez**, célèbre cantora de flamenco.

Les soirées Club du Festival à 22h30, pour les amoureux de chansons françaises revisitées ou réinventées avec la présence exceptionnelle du trompettiste **Erik Truffaz**, héritier de Miles Davis.

Le Festival off fait également son retour cette année avec des rendez-vous quotidiens et gratuits : concerts de jazz, de rock, de chansons dans les commerces du village ainsi qu'un vidéo mapping sur la façade de l'Abbatiale. Trois expositions et une conférence complètent la programmation.

Trois expositions et une conférence sur l'histoire de l'Abbaye complètent la programmation.

L'ouverture de la billetterie est programmée le 18 septembre prochain.

Pour Stéphane Haussoulier, président du Conseil départemental de la Somme, « **c'est un Festival enrichi et renouvelé qui rythmera Saint-Riquier du 22 au 26 octobre ! Des concerts, bien sûr, mais également plein d'autres surprises sauront enchainer un large public durant ces quelques jours. Avec Margaux Delétré, Vice-présidente en charge de la culture et du sport, nous avons souhaité garantir la qualité artistique de ce rendez-vous culturel incontournable et l'ouvrir au plus grand nombre.** »

CONTACT PRESSE

Eloïse DEVRED

03 22 71 81 33 - 06 11 46 81 18 - edevred@somme.fr

www.somme.fr/presse



DU 22 AU
26 OCTOBRE
2022

FESTIVAL

SAINT-RIQUIER

BAIE DE SOMME



ANDRÉ MANOUKIAN QUINTET & LES BALKANES

ÉRIK TRUFFAZ NEMANJA RADULOVIĆ

& L'ENSEMBLE DOUBLE-SENS

TIM MEAD & LES MUSICIENS DE SAINT-JULIEN

OKALA & KAMIL BOUSSELHAM

LUCIENNE RENAUDIN-VARY & L'ORCHESTRE DE PICARDIE

ENSEMBLE AEDES ANTHONY LEROY LE CHŒUR DÉPARTEMENTAL DE LA SOMME

ENSEMBLE LA CHIMERA ÉTIENNE DÉTRÉ LAST NIGHT WE KILLED PINEAPPLE

MATTHIEU CHAZARENC ORLY BALI DOU VADIM VERNAY

ROBERTO NEGRO ALVIN CHRIS

somme
LE CONSEIL DÉPARTEMENTAL



FESTIVAL OFF

SUR LES TERRASSES
DES CAFÉS ET RESTAURANTS

MAPPING

SUR LA FAÇADE
DE L'ABBAYE DE SAINT-RIQUIER

EXPOSITIONS

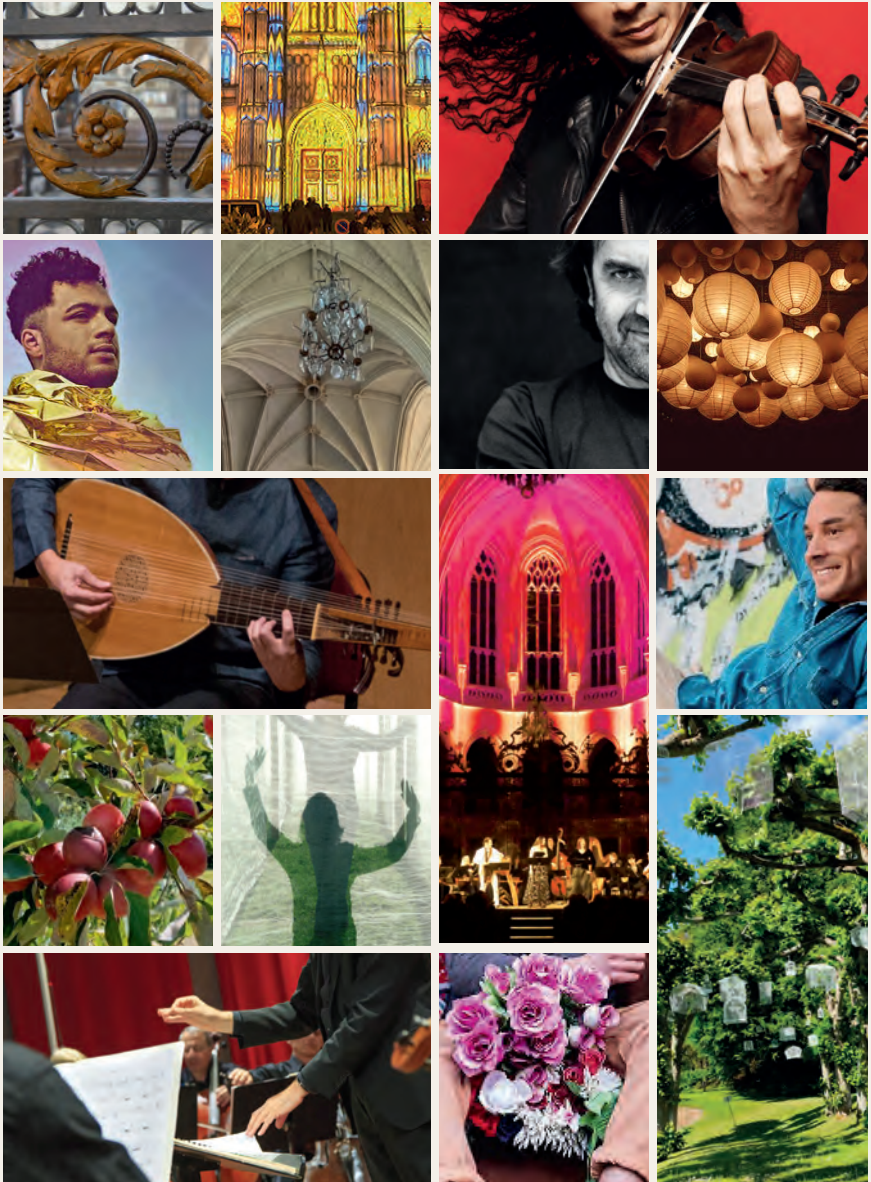
DANS L'ENCEINTE DU CENTRE CULTUREL
DE L'ABBAYE DE SAINT-RIQUIER



SAINT
RIQUIER

Programme
& réservation en ligne

WWW.FESTIVALSAINTRIQUIER.FR





STÉPHANE HAUSSOULIER

Président du Conseil départemental de la Somme

Mesdames, Messieurs,

Le Festival de Saint-Riquier, aux portes de la Baie de Somme, a trouvé une place de choix en clôture de notre saison culturelle. Le Conseil départemental a souhaité, pour cette nouvelle édition, vous proposer une programmation riche, éclectique et accessible à tous.

Fort du succès retrouvé en octobre 2021, ce rendez-vous musical prend dorénavant ses quartiers en automne. Un point d'orgue qui s'enrichit en 2022 de nouveaux rendez-vous, pour de nouvelles découvertes musicales.

Le midi tout d'abord, avec des concerts concoctés par des artistes internationaux que vous pourrez rencontrer dans une ambiance intimiste. Ces instants musicaux inviteront Roberto Negro en partenariat avec la MCA-Label Bleu, le violoncelliste amiénois Anthony Leroy ou encore la jeune pianiste Hyelim Kim.

En début de soirée, au Préô, des plateaux de musiques actuelles préparés avec la Lune des Pirates seront servis dans une ambiance électrique et festive emportée par Etienne Détré, Last Night We Killed Pineapple ou Bali Dou.

L'Abbatiale accueillera bien sûr les concerts du soir : les plus grands ensembles et les solistes qui font l'actualité de la musique classique s'y donnent rendez-vous avec cette année le contre-ténor Tim Mead, le pianiste André Manoukian, l'immense violoniste Nemanja Radulovic, la trompettiste Victoire de la Musique Lucienne Renaudin-Vary et l'exceptionnel ensemble vocal Aedes.

Les soirées « club » du Festival clôtureront chaque soirée avec des artistes qui présenteront leurs créations comme notamment les amiénois Vadim Vernay et Kamil Bouselham ou encore l'inclassable Erik Truffaz.

N'oubliez pas le Festival off qui vous offrira un vidéo mapping quotidien sur la façade de la majestueuse Abbatiale et la Tournée Générale ! qui accueillera des groupes de jazz, de rock, de chansons dans les bars et les restaurants de la commune.

Du 22 au 26 octobre, Saint-Riquier sera en effervescence. La culture nous porte : elle est indispensable et fédératrice. Je vous souhaite de passer des moments aussi authentiques que conviviaux, à l'image de notre département.

Excellent festival à toutes et tous !



L'ABBAYE

UN SITE PRESTIGIEUX

L'Abbaye est fondée par le futur Saint Riquier en 625, sur une source, objet d'un culte païen très ancien. Elle devient royale en 632 par la protection que lui accorde Dagobert 1^{er}. C'est Charlemagne en personne qui confia à son gendre, Angilbert, la construction d'une nouvelle et vaste abbaye avec les matériaux les plus nobles, forgeant ainsi un modèle d'architecture religieuse pour les constructions ecclésiastiques de l'Occident. L'Abbaye connaît son apogée à l'époque carolingienne grâce à Angilbert qui en fait un des plus grands centres religieux, intellectuels et culturels d'Europe.

Joyau de l'architecture gothique, détruite à plusieurs reprises au cours des siècles (incendies, pillages...) mais toujours reconstruite, l'Abbaye reste l'un des plus beaux édifices de France, notamment grâce aux travaux réalisés par Charles d'Aligre, au XVII^e siècle.

L'Abbaye Royale est aujourd'hui un Centre culturel départemental dédié au spectacle vivant, mais aussi à la culture dans son ensemble : patrimoine, expositions, ateliers ou encore résidences d'artistes rythment la vie de ce lieu unique.

L'ABBATIALE

L'Abbatiale de Saint-Riquier est un exemple unique de l'évolution de l'architecture gothique, présentant des éléments appartenant au gothique primitif, classique et flamboyant. La façade de l'Abbatiale date du début du XVI^{ème} siècle et a la particularité d'être dominée par une unique tour centrale qui s'élève à 50 mètres, sans fenêtres, permettant un déploiement de statues enchâssées dans un réseau dense d'arcatures et de lignes.

Le tympan central, représentant l'arbre de Jessé, est couronné par une statuariaire représentant la Trinité, deux abbés et les apôtres. Il est surplombé par des évocations du couronnement de la Vierge, de Saint-Michel, d'Adam et Eve, des prophètes Moïse et David. Depuis le XX^e siècle, de multiples travaux sont entrepris pour restaurer des éléments des différentes faces, notamment les contreforts et les parements intérieurs. La façade occidentale fut intégralement restaurée en reconstituant certains éléments de statues détruits et faisant apparaître de nombreux éléments polychromiques.

L'Abbatiale, propriété de la ville, est devenue église paroissiale à la Révolution française. L'Abbatiale et 28 de ses 59 statues sont classées monuments historiques par Prosper Mérimée dès le premier arrêté de 1840.

Au XIX^e siècle, les plus grands auteurs, dont Victor Hugo, ont admiré notamment les deux statues impressionnantes qui ornent les piliers de la nef et qui rappellent l'étape importante que fut l'Abbaye royale de Saint-Riquier sur le chemin de Saint-Jacques de Compostelle.

LES AILES SUD, EST, OUEST

L'aile Ouest des bâtiments, dans le prolongement de la façade de l'Abbatiale, constitue un des éléments les plus intéressants de l'Abbaye. Elle offre de nombreux détails et décors du XVIII^e siècle. Reste des murs du XVII^e siècle, le rez-de-chaussée à grandes baies ouvrant sur les jardins. L'aile Est a conservé ses murs du XVII^e siècle, mais la disposition intérieure a été entièrement modifiée.

LES BÂTIMENTS DU XIX^e SIÈCLE

Les « petites écoles » installées dans le parc, dans le prolongement de l'aile Est, furent construites au XIX^e siècle pour abriter les salles de classes d'un petit séminaire.

Deux granges picardes du début du XIX^e siècle, provenant d'Omécourt dans l'Oise, ont été remontées dans le parc de l'Abbaye au cours des années 80, en respectant les matériaux et les techniques traditionnelles.

LE LOGIS ABBATIAL

Le logis abbatial est l'un des témoignages les plus authentiques de l'Abbaye mauriste du XVII^e siècle. Construit à l'époque de Charles d'Aligre, il fut acheté à la Révolution par le prêtre de la paroisse et utilisé ensuite par le petit séminaire. Il resta quasiment intact jusqu'à l'occupation militaire allemande.

LE PARC ET LES JARDINS

Au détour d'une promenade, on peut y admirer les granges picardes, les « petites écoles » et le mur d'enceinte formant un jardin arboré carré presque fermé. Sur environ 3 hectares sont plantés 300 arbres fruitiers : pommiers, poiriers, cerisiers, pêchers, pruniers, mais aussi châtaigniers, noyers et noisetiers, ainsi qu'une centaine d'arbres d'ornement.

LE FESTIVAL 2022 DE SAINT-RIQUIER : UN VOYAGE SANS FRONTIÈRES

Du 22 au
26 octobre
2022

En 2022, **larguez les amarres** et **évadez-vous** pour un voyage musical cosmopolite, aux rythmes et couleurs vénitiens, argentins, arméniens, samariens...

VOS **4 ESCALES** DU JOUR ET LEURS LIEUX D'EMBARQUEMENT

1

11 H 30

CONCERT MIDI DÉCOUVERTE

Les étoiles montantes ou confirmées du Festival ont carte blanche pour vous faire entrer dans leur univers.



Rendez-vous au **Studio Théâtre**, au sein de l'Abbaye

À quelques pas des artistes sur scène, sur la même longueur d'ondes qu'eux, vous découvrirez leurs créations de façon privilégiée.

2

18 H 30

MUSIQUES ACTUELLES

Breakdance, paroles intimistes et sonorités éclectiques...autant d'ingrédients réunis pour un cocktail capiteux.



Rendez-vous au **PréÔ**, 1 rue de l'école des filles à Saint-Riquier

Partagez de très près la créativité de groupes de musiques actuelles dans ce café-théâtre réputé pour sa convivialité.

3

20 H 30

GRAND CONCERT DU SOIR

Une belle union de talents complémentaires, pour vous offrir des émotions uniques, une parenthèse de prestige aux résonances inoubliables.



Rendez-vous à l'**Abbatiale**.

Au coeur de l'un des plus beaux spécimens de l'art gothique flamboyant, classé monument historique, laissez-vous emporter par les vibrations et émotions des grands concerts de musique classique.

4

22 H 30

SOIRÉE CLUB DU FESTIVAL

Pour les amoureux de chansons françaises revisitées ou réinventées.



Rendez-vous au **Studio Théâtre**, au sein de l'Abbaye

À la nuit tombée propice aux confidences, les artistes tout proches vous révèlent sans fard leurs multiples facettes.

FESTIVAL OFF

GRATUIT et ouvert à tous



À 18H30 ET 22H30
TOURNÉE GÉNÉRALE !

Venez vous enivrer de notes dans les bars et restaurants de Saint-Riquier.



Rendez-vous dans le village

Prenez place aux terrasses des établissements autour de l'Abbatiale, ou installez-vous à l'intérieur selon la météo.

À 19H45 ET 22H15 VIDÉO MAPPING SUR LA FAÇADE DE L'ABBATIALE.

Dès le crépuscule, la grande dame de pierre et de verre vous dévoile son vrai visage à travers les siècles. Elle s'anime en musique, s'habille des couleurs du mapping vidéo pour vous conter son histoire.



© Y. Mezmoun



Rendez-vous sur le parvis

Ses pavés plus que centenaires qui ont vu passer bien des visiteurs accueillent si besoin votre chaise pliante pour profiter à 100% du spectacle.

OUVERTURE DE LA BILLETÉRIE LE 18 SEPTEMBRE 2022
www.festivalsaintriquier.fr • Réservation conseillée

Tarifs	Plein	Réduits*	- de 12 ans
Studio Théâtre	20 €	15 €	5 €
Abbatiale	20 €	15 €	5 €
Le PréÔ	8 €	5 €	5 €

* Moins de 25 ans, bénéficiaires des minima sociaux



HYELIM KIM

en partenariat avec « Les Étoiles du Piano »



© S. Diesner

C'est dans le cadre d'un partenariat entre le Département de la Somme et « Les Étoiles du Piano » que la coréenne Hyelim Kim ouvrira le cycle des concerts de midi du Festival de Saint-Riquier.

Née en Corée du Sud, Hyelim Kim étudie en Allemagne à Düsseldorf avec Georg Friedrich Schenck. Elle suit actuellement la classe de Claudio Martinez Mehner à l'Université de Musique et Danse de Cologne. Elle remporte de nombreux concours : *Clara Haskil* à Vevey en 2019, *Annarosa Taddei* en 2020, et en 2021 le *German Piano Award* ainsi que *Les Etoiles du Piano*.

Hyelim Kim se produit régulièrement en récital sur la scène internationale – Italie, Hongrie, Grèce, Suisse, Allemagne, Pays-Bas et Corée – ainsi qu'en concert avec l'Orchestre de Picardie, l'Orchestre Romania-Bacau et l'Orchestre Chuncheon Youth Symphony.

CONCERT



MIDI

DÉCOUVERTE

**Samedi
22 octobre**

11H30



**Studio
Théâtre**

Abbaye de
Saint-Riquier



OKALA / KAMIL BOUSSELHAM

Okala et Kamil se produiront l'un après-l'autre



© T. Hennin

OKALA

C'est dans le plus grand des mystères que Okala aime à écrire sa musique. Jadis aux commandes du groupe *Nathaniel Isaac Smog* «*la Pop extravagante de Français qui rêvent de la lune*» (JD Beauvallet / les Inrocks n°781), ce musicien amiénois aussi discret qu'aventureux aime résolument les chemins escarpés qu'il emprunte aujourd'hui avec audace à travers une musique post-pop alternative, spectrale et scintillante. Singulièrement poétiques, ses mélodies et arrangements ondulatoires se jouent des codes de la pop, empruntant autant au registre classique qu'aux textures sonores des années 1990 et à l'Electronica. C'est dans cet espace-temps distendu qu'il explore sa relation à un monde qui le dépasse, armé d'une voix haut perchée entremêlée de choeurs aux harmonies flamboyantes. Le son de Okala est aussi onirique que terrestre.

KAMIL BOUSSELHAM

C'est un danseur de breakdance, résidant dans le nord de la France à Amiens. Il possède de nombreux titres internationaux et français. Il débute le breakdance en 2003 avec son équipe «*essentiel style*». Formé pendant plusieurs années par les «*vagabonds crew*», deux fois champion du monde en 2006 et 2011, en 2014 il intègre le «*subskillz crew*», l'équipe emblématique du moment. Par la suite Kamil remporte divers titres en solo et en équipe.

MUSIQUES
ACTUELLES

Samedi
22 octobre

18H00



Studio
Théâtre
Abbaye de
Saint-Riquier

TIM MEAD & LES MUSICIENS DE SAINT-JULIEN



TIM MEAD

Le contre-ténor Tim Mead est né à Chelmsford au Royaume-Uni en 1981. Alors âgé de six ans, il intègre le Chœur de la Cathédrale de la ville. Suite à son déménagement dans la capitale britannique, il entame sa formation musicale au Trinity College of Music de Londres, où il apprend à jouer du piano et du violoncelle. Ses études supérieures ont lieu au King's College, où il obtient un diplôme en musicologie, avec une spécialisation en musique chorale. Plusieurs bourses lui permettent ensuite de poursuivre son apprentissage au Royal College of Music, toujours à Londres, où il étudie le chant et développe sa voix de contre-ténor. Son premier engagement professionnel se tient à l'Opéra de Lyon en 2004, dans le rôle d'Othon dans *Le Couronnement de Poppée* de Monteverdi, sous la direction musicale de William Christie.

LES MUSICIENS DE SAINT-JULIEN

Créé par François Lazarevitch, l'ensemble Les Musiciens de Saint-Julien se consacre aux musiques anciennes et traditionnelles françaises, faisant aussi maintenant des incursions dans les répertoires anciens d'Outre-Manche. Les Musiciens de Saint-Julien ont donné des concerts en Europe et en Amérique, se produisant notamment au Festival de Saint-Chartier, à la salle Cortot, au Sénat, à la Chabotterie, à La Maison Française de Washington et au Ciclo de Musica Antigua de Mexico, à l'Académie Bach à Arques-la-Bataille, au Festival Baroque de Pontoise.

**GRAND
CONCERT
DU SOIR**

**Samedi
22 octobre**

20H30



Abbatale
Abbaye de
Saint-Riquier

MESSE DU FESTIVAL

avec le CHŒUR DÉPARTEMENTAL DE LA SOMME

Direction : **Jean-Philippe COURTIS**



© DR

Le Choeur Départemental de la Somme est ouvert à toute personne justifiant d'une expérience musicale et vocale, et désirant intégrer une formation chorale amateur et exigeante à la fois.

JEAN-PHILIPPE COURTIS

Après le cursus de direction d'orchestre à l'École Normale Supérieure de Musique de Paris, un Premier Prix de hautbois de la Ville de Paris et des études en musicologie à la Sorbonne, Jean-Philippe Courtis obtient rapidement ses Premiers Prix de chant et d'Art lyrique au Conservatoire National Supérieur de Musique de Paris. Puis il entre à l'École de Chant de l'Opéra de Paris – lors de sa création – et fait ses débuts au Festival d'Aix-en-Provence. Il entre ensuite à l'Opéra de Paris où il interprète, entre autres, les rôles suivants : Le Marquis du *Dialogue des Carmélites*, Hieros dans le *Siège de Corinthe*, Méphisto dans *Faust* de Gounod (mise en scène G. Lavelli), Guillaume Tell (mise en scène de PL. Pizzi), Frère Bernard lors de la création mondiale de *Saint François d'Assise* d'Olivier Messiaen avec Seiji Ozawa ainsi qu'Arkel dans *Pelléas et Mélisande*.

CONCERT
CLASSIQUE

Dimanche
23 octobre
11H00



Abbatiale
Abbaye de
Saint-Riquier

MISA CRIOLLA

ENSEMBLE LA CHIMERA

avec le CHŒUR DÉPARTEMENTAL DE LA SOMME

Direction : Jean-Philippe COURTIS



© P. Maissas

L'ensemble, fondé en 2001 par Sabina Colonna-Prete en tant que consort de violes de gambe, prend une forme enrichie suite à la rencontre avec Eduardo Egüez. En conservant les caractéristiques sonores originales des violes, La Chimera devient un ensemble versatile composé d'artistes internationaux.

L'activité du groupe se concentre sur la création de projets originaux où convergent les différentes formes d'art et cultures apportées par les membres du groupe : ils viennent d'Argentine, du Venezuela, de France, du Sénégal, d'Italie, de Suède, de Cuba, de Norvège. Parallèlement aux projets entièrement consacrés à la musique ancienne (La voce di Orfeo avec Furio Zanasi, Journal de voyage du comte Villamediana avec Céline Scheen, La Púrpura de la Rosa, Dowland's Lachrimae, Ay Fortuna Cruel avec Barbara Kusa, Intermedi della Pellegrina), l'ensemble a créé des projets d'« early-fusion » : mélange de musiques anciennes et modernes, principalement folkloriques ; c'est ainsi que Buenos Aires Madrigal, Tonos y Tonadas, Odisea Negra, Misa de Indios, Nordlys, Gracias a la vida, Fuga y Misterio et Paranà ont vu le jour.

MUSIQUE
DU MONDE

Dimanche
23 octobre
16H00



Abbatiale
Abbaye de
Saint-Riquier

ETIENNE DÉTRÉ



© E. Buttin

Un univers de rêverie, d'errance et d'exploration. C'est de là qu'Étienne Détré s'inspire pour son projet solo. Seul en scène avec ses machines, sa guitare et sa voix, il nous invite à un voyage cosmique aux sonorités électroniques et organiques. Un souffle d'air frais entre pop aérienne et chansons plus terriennes.

Il crée Bellerive, groupe avec lequel il écrit ses premiers textes, courts, insaisissables, instantanés. Formation avec laquelle il est sélectionné aux Découvertes des Inouïs du Printemps de Bourges en 2018.

Son désir d'explosion intérieure, d'introspection, mais aussi d'incarner entièrement un univers lui fait passer le cap du projet solo. À l'aube de 2020, le projet Étienne Détré prend vie. Pour composer, il s'entoure de machines, s'essaye aux loopers, aux samplers, aux synthés, sans délaisser ses premières amours. Ces instruments transforment et sculptent son son, touchant tantôt aux sonorités électroniques, tantôt acoustiques. Il se met à écrire, à regarder le ciel, il imagine l'histoire d'un vagabond céleste.

MUSIQUES
ACTUELLES

Dimanche
23 octobre

18H30



Le Préô

Saint-Riquier
1 rue de l'école
des filles



ANDRÉ MANOUKIAN

Pianiste d'origine arméno-cosmique tel qu'il se définit lui-même, homme de radio et de télévision, cet artiste médiatique est aussi un compositeur et un arrangeur aux belles collaborations avec Charles Aznavour, Michel Petrucciani, Natacha Atlas... Formé au classique, c'est dans le jazz qu'il trouve sa liberté d'expression. Aujourd'hui, il ouvre son piano au répertoire de ses ancêtres pour laisser jaillir toute la richesse d'une musique modale parée de mélancoliques notes bleues... Appuyé par la puissance d'un chœur féminin de voix bulgares, son jazz atmosphérique nous entraîne dans une escapade sensuelle entre Arménie, jazz et Balkans !

ANDRÉ MANOUKIAN QUINTET & LES BALKANES



LES BALKANES

Depuis 1996, le quatuor féminin Les Balkanes réinvente un répertoire original. Elles transforment et puisent les chants traditionnels des Balkans en une polyphonie bulgare *a cappella* majestueusement virtuose. Milena Jeliakova, soprano, étudie le piano et le chant dès l'âge de 6 ans auprès de Kristina Boeva. Bulgare et citoyenne française, elle se forme aux chants et danses traditionnels de ses origines.

Milena Roudeva, baryton et seconde voix de ce Quatuor, éveille sa passion pour le chant au Conservatoire Supérieur d'Art Dramatique de Sofia. Martine Sarazin, soprano, est française. Travaillant sa musicalité au sein d'une école spécialisée, elle découvre la richesse des musiques traditionnelles balkanes lors d'un stage de chant ethnique. Enfin, Anne Maugard, mezzo-soprano, assouvit son appétit musical dans les différents programmes d'André Manoukian auxquels elle participe : *Chants Séfarades* ou encore *Les Voix du Levant*.

GRAND
CONCERT
DU SOIR

Dimanche
23 octobre

21H00



Abbatale
Abbaye de
Saint-Riquier

ANTHONY LEROY



© DDM

Anthony Leroy commence l'apprentissage du violoncelle à l'âge de 8 ans au Conservatoire national de région d'Amiens dans la classe d'Élisabeth Beaussier.

Il étudiera ensuite à Laon avec Marc-Didier Thirault et avec Guy Besnard dans le conservatoire du 10^e arrondissement de Paris. En 1993, il intègre le Conservatoire national supérieur de musique de Paris dans la classe de Roland Pidoux et obtient un premier prix en 1996.

De 1998 à 2000, il intègre le cycle de perfectionnement de violoncelle dans la classe de Philippe Muller. C'est sous sa direction qu'il obtiendra plusieurs prix dans différents concours internationaux : *Antonio Janigro* à Zagheb, *Concours de Lausanne*...

CONCERT



MIDI

DÉCOUVERTE

Lundi
24 octobre

11H30



Studio
Théâtre

Abbaye de
Saint-Riquier

LAST NIGHT WE KILLED PINEAPPLE



© C. Vechart

Le Trio de rock amiénois Last Night We Killed Pineapple, navigue entre le rock psychédélique 70s et le rock garage 90s.

Après une centaine de concerts à travers la France, LNWKP a cette année travaillé sur la composition et l'enregistrement de son nouveau disque « Multicolor », passant de l'anglais au français, de la reverb au delay.

Last Night We Killed Pineapple privilégie maintenant les compositions mélodiques tout en gardant son énergie garage proche du punk.

« Multicolor » sort début 2022.

MUSIQUES
ACTUELLES

Lundi
24 octobre

18H30



Le PréÔ

Saint-Riquier
1 rue de l'école
des filles



NEMANJA RADULOVIĆ & L'ENSEMBLE DOUBLE SENS



© E. Braine

NEMANJA RADULOVIĆ

Après avoir été consacré *Révélation internationale de l'année* aux Victoires de la Musique, et nommé *Rising Star*, le virtuose du violon joue depuis le milieu des années 2000 dans les plus grandes salles européennes.

Il débute l'étude du violon en 1992. Cinq ans plus tard, il obtient le Prix Spécial du Ministère de l'Éducation de la République Serbe. Après des études musicales au Conservatoire de Sarrebruck, il s'installe en France où il se perfectionne dans la classe de Patrice Fontanarosa au Conservatoire National Supérieur de Musique et de Danse de Paris.

En 2006, il est particulièrement remarqué lorsqu'il remplace au pied levé Maxim Vengerov dans le Concerto de Beethoven avec l'Orchestre Philharmonique de Radio France et Myung-Whun Chung à la Salle Pleyel. Depuis, il se produit comme soliste dans le monde entier avec les plus grands orchestres, ainsi qu'avec les deux ensembles de chambre qu'il a fondés : Les Trilles du Diable et Double Sens.

DOUBLE SENS

L'ensemble Double Sens est constitué à l'initiative du violoniste Nemanja Radulovic et né de la rencontre entre ses amis artistes français et de talentueux musiciens de la Serbie qu'il voulait rassembler. Unie par des liens amicaux et familiaux, et réunie par un amour de partager la musique, cette bande si originale, forge son identité dans la rencontre des personnalités atypiques et très talentueuses, déjà connue des scènes françaises et internationales.

GRAND
CONCERT
DU SOIR

Lundi
24 octobre

20H30



Abbatale
Abbaye de
Saint-Riquier

MATTHIEU CHAZARENC

Canto



© S. Gripaix

Né en 1977 à Agen, Matthieu prend ses premiers cours de batterie dès l'âge de 6 ans accompagné, de son père, ex-batteur amateur et passionné de jazz.

Après un passage de 5 ans au Conservatoire de Pau, il rejoint en 1996 l'équipe du CMCN (Centre Musical et Créatif de Nancy), se recentrant ainsi sur la batterie aux côtés entre autres de Richard Paul Morellini, Franck Agulhon et André Charlier. Il termine le cursus Major de sa promotion. L'été 1997, suite à des rencontres décisives lors du stage de Jazz in Marciac (Oscar Peterson, Elvin Jones), il décide de partir à New York pour un séjour de quelques mois. Il y fait la rencontre de musiciens tels que John Riley, Kenny Washington, etc..

Batteur polyvalent, également amoureux de chanson française, Matthieu Chazarenc part en tournée en 2013 et 2014, avec la chanteuse Olivia Ruiz. En novembre 2017, le chef d'orchestre de Charles Aznavour fait appel à lui pour un concert à Bercy Accor Hotels Arena, puis une série de concerts en France et à l'étranger. En février 2018 Matthieu Chazarenc sort son premier album en tant que leader et compositeur « CANTO » paru sur le Label Jazz Family en collaboration avec CC Production.

SOIRÉE
CLUB

Lundi
24 octobre

22H30



Studio
Théâtre
Abbaye de
Saint-Riquier

ORLY



© V. Lootens

En décembre 2015, le duo FROM&ZIEL demande à Xavier Bussy (arrangeur/musicien de Thomas Dutronc, Carmen Maria Vega, Marcel Kanche ...) d'arranger leur titre « L'amour » titre de leur dernier EP'.

L'entente musicale et humaine entre les 3 musiciens est telle qu'ensemble, ils décident de faire une résidence de création au Bellovidère en octobre 2016, ainsi qu'une résidence scénique à l'AMAC de Confolens en mars 2017.

Le trio est donc né et se nomme ORLY. En juin 2017, Orly participe et remporte le trophée Georges Brassens de la ville de Sète ce qui lui donne l'occasion de se produire au *Théâtre de la Mer* en août 2017 dans le cadre du Festival CAP BRASSENS.

CONCERT



MIDI

DÉCOUVERTE

**Mardi
25 octobre**

11H30



**Studio
Théâtre**

Abbaye de
Saint-Riquier

* Format de projet musical d'environ 40 à 60 minutes, d'une dizaine à une vingtaine de titres pour la plupart.

BALI DOU



© R. Bermont - M. Cachanado

« Au bord du lac, les enfants jouent. Les arbres s'endorment pendant que les eaux dissipent les pensées. Assise sur ce banc, elle songe... Bientôt, cette romance l'embarquera. »

Bali Dou traduit un flou émotionnel, allant de Folk minimaliste à la variété française. Comme fils rouges de ses inspirations : Pat Metheny, Agnès Obel, Alice Phoebe Lou et depuis peu Le singe bleu de Vangelis.

Sorti en janvier 2021, l'EP* *Paysages* invite à la contemplation à travers trois titres, trois pensées : la perte, l'incompréhension et la renaissance. Une voix, une guitare et une batterie comme guides d'un souffle.

À Amiens, la Lune des Pirates vient l'accompagner le temps d'une année. Sur scène, ses paysages ont pu être observés. Les rencontres, quant à elles, lui ont offert la première partie de *La Chica* un soir de novembre.

MUSIQUES ACTUELLES

Mardi
25 octobre

18H30



Le PréÔ
Saint-Riquier
1 rue de l'école
des filles

* Format de projet musical d'environ 40 à 60 minutes, d'une dizaine à une vingtaine de titres pour la plupart.

ORCHESTRE DE PICARDIE

Direction : Arie VAN BEEK • Soliste (trompette) : Lucienne RENAUDIN-VARY



© DR

Fondé en 1984 et dirigé aujourd'hui par Arie Van Beek, l'Orchestre de Picardie se distingue dans le paysage musical français.

Il se distingue par la richesse de ses activités et la modernité de son projet : étendue du répertoire, rayonnement de la mission territoriale, multiplicité des partenariats régionaux, actions soutenues en faveur de l'Éducation Artistique et Culturelle, de la professionnalisation, de la transmission et des nouvelles formes d'expression artistiques. L'Orchestre de Picardie a été le premier orchestre à avoir reçu le label « Orchestre national en région » en juillet 2018.

Accordant depuis longtemps une place essentielle à la création, l'Orchestre de Picardie a créé en novembre 2019 le concerto pour clarinette et violoncelle *The Sound of Trees* de Camille Pépin, sa compositrice en résidence en 2018 et 2019 et récemment *Ode pour soprano*, orchestre et piste audio et Concerto baroque de Jules Matton, son compositeur en résidence en 2020 et 2021.

**GRAND
CONCERT
DU SOIR**

**Mardi
25 octobre**

20H30



Abbatale
Abbaye de
Saint-Riquier

VADIM VERNAY

Hang tight



© L. Lelev

Vadim Vernay est de ces musiciens qui n'ont de cesse de se renouveler. En bientôt quinze ans de production, il aura été tour à tour batteur, producteur, compositeur, performer, chanteur, auteur... Après l'électro saluée par Les Inrocks et le Printemps de Bourges, c'est avec élégance et une étonnante assurance qu'il aborde le songwriting et pose désormais ses mots et sa voix.

Concerts faits de machines et de vidéos, trio à l'énergie presque rock, ou forme orchestrale, entouré de cordes et de cuivres, bandes sons de pièces de théâtres et performances multidiffusées... À chaque apparition, la musique de Vadim Vernay semble pouvoir changer de forme.

Et quel que soit le contexte, que ce soit un album, une performance, un concert, la bande originale d'une pièce, on retrouve une même exigence, une même volonté de surprendre, d'explorer et de prendre des risques. Une marque de fabrique : aller là où on ne l'attend pas.

SOIRÉE
CLUB

Mardi
25 octobre

22H30



Studio
Théâtre

Abbaye de
Saint-Riquier

ROBERTO NEGRO



© DR

Pianiste et compositeur, Roberto Negro se nourrit avant tout du croisement et de la rencontre. Sa musique absorbe la presque totalité des matériaux musicaux pour la fondre dans un discours sensible où se côtoient malice et exigence artistique.

En quête permanente d'une expérience sensorielle inclassable, Roberto aime superposer les impressions; mélanger l'inquiétant au ludique; peindre des paysages sonores situés entre l'onirique et le familier, le narratif et l'inachevé, le lucide et l'insensé; toujours accompagné par un lyrisme où pointent ses origines italiennes.

Ses projets prennent vie au sein de sa structure *Merci Pour Le Poisson* dont il est le directeur artistique.

CONCERT



MIDI

DÉCOUVERTE

**Mercredi
26 octobre**

11H30



**Studio
Théâtre**

Abbaye de
Saint-Riquier

MAISON
DE LA
CULTURE
AMIENS



ALVIN CHRIS



© kremelagence

À 28 ans, le rappeur Alvin Chris arpente des chemins de traverse, plus orchestrés et davantage portés sur l'émotion que sur la démonstration technique. Impossible de scléroser la musique d'Alvin Chris dans un son ou une attitude, tant ce dernier préfère traverser sans passeport les frontières entre les genres.

Avec en tête ce premier EP* *Enchanté* sorti en août 2020, ouvert à tous les styles, qui doit autant au hip-hop et au R&B qu'à la house ou aux sonorités africaines. « *Je ne m'interdis rien* » répète-t-il à l'envi. Des chansons qui jettent des ponts entre des mondes a priori opposés et qui donnent du relief à un univers déjà bien affirmé ne surjouant jamais l'émotion. « *J'rappe comme j'respire* », Alvin Chris nous a prévenus.

Alors que son tube *Coucou c'est encore moi* a dépassé le million de streams et que son titre *Pire que mieux* apparaît dans de très belles playlists Spotify (Cloud Rap, La Face B, New Music Friday France), un nouvel EP* est en chemin pour les mois à venir...

MUSIQUES
ACTUELLES

Mercredi
26 octobre

18H30



Le PréÔ

Saint-Riquier
1 rue de l'école
des filles

* Format de projet musical d'environ 40 à 60 minutes, d'une dizaine à une vingtaine de titres pour la plupart.

ENSEMBLE AEDES

Lamento

Direction : **Mathieu ROMANO**



© DR

L'ensemble Aedes, fondé en 2005 par Mathieu Romano, est le fruit d'une aventure humaine : fidèles à l'ensemble depuis ses débuts, les chanteurs partagent avec leur chef une même ferveur pour l'art choral qu'ils servent au plus haut niveau.

Aedes explore toutes les époques, de la musique baroque aux œuvres a cappella des XX^e et XXI^e siècles, jusqu'à la création contemporaine. Il se distingue dans des programmes originaux sous forme de spectacles mis en scène, de collaborations avec des comédiens et plasticiens et d'incursions dans d'autres genres musicaux tels que la chanson française.

Doué d'une grande présence scénique, il est salué et régulièrement invité en tant que chœur d'opéra sur les plus belles scènes lyriques de France. L'ensemble Aedes se produit dans de nombreuses salles prestigieuses telles que la Philharmonie de Paris, le Théâtre des Champs-Élysées, l'Opéra-Comique, l'Opéra Royal de Versailles, l'Opéra de Bordeaux, l'Opéra de Paris, le Théâtre du Châtelet. Il est présent sur les scènes européennes, à Vienne, Amsterdam, Cracovie, Moscou et Grenade.

**GRAND
CONCERT
DU SOIR**

**Mercredi
26 octobre**

20H30



Abbatale
Abbaye de
Saint-Riquier



ERIK TRUFFAZ

French Touch



© Y. Watanabe

Hommage aux compositeurs de musique de films français.

Suite à une demande du *Festival du Film Francophone d'Angoulême*, Erik Truffaz décide de revisiter des thèmes majeurs du cinéma français, en compagnie de son complice de longue date Marcello Giuliani et des musiciens Gianì Caserotto, Alexis Anérilles et Raphaël Chassin.

C'est une première dans le parcours du trompettiste, qui depuis 25 ans, ne joue que des pièces issues de son répertoire.

Les films dont les musiques sont revisitées sont : *Le cercle rouge*, *La Horse*, *Manon*, *Fantomas*, *Ascenseur pour l'échafaud*, *Le casse*, *Les Choses de la vie*, *les Tontons flingueurs*, *Requiem pour un con ...*

SOIRÉE
CLUB

Mercredi
26 octobre

22H30



Studio
Théâtre
Abbaye de
Saint-Riquier

3 EXPOS À DÉCOUVRIR

PENDANT LE FESTIVAL



© Manuel Conty

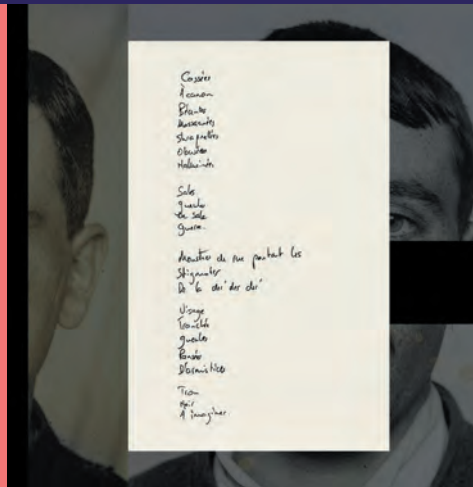
**EXPO PHOTOS
MANUEL CONTY**

CENTULE L'INSOLITE

Manuel Conty est à Saint-Riquier afin de montrer ce qu'il ressent, montrer ce qui semble être invisible au premier regard, montrer que ce sont des lieux de vie où il est possible, quelles que soient nos origines ou nos croyances, d'y sentir des vibrations, que ces lieux sont notre passé, notre présent et si on prend soin de les faire vivre, notre avenir.

VISITE LIBRE

**de 10h à 12h et de 14h à 18h
jusqu'au 16 décembre 2022**



**RÉSIDENCE DE
MATHIEU FARCY**

MUES

Depuis plusieurs années, Mathieu Farcy place l'humain, autrui au cœur de son travail. Hommes et femmes inspirent ses œuvres mais l'aident également à composer, en étant créateurs à ses côtés. Avec cette démarche originale, il cherche à leur donner la parole, en tant que sujet mais aussi en tant qu'auteur. Son travail artistique se veut ainsi exigeant, collaboratif et accessible au plus grand nombre.

VISITE LIBRE

**de 10h à 12h et de 14h à 18h
jusqu'à mars 2022**



**EXPO DANS LES JARDINS
MARIE GOUSSÉ**

DÉAMBULATION POÉTIQUE

La nature est une composante de l'approche plastique de Marie Goussé, qui mêle maîtrise et logique souterraine, et nous achemine à la façon des « contes » dans la prairie claire et obscure de l'imaginaire. Ses installations questionnent la frontière entre fiction et perception du réel, interrogeant la part de mystère, de séduction, d'audace des formes mises en scène selon les règles d'un rituel troublant et poétique...

VISITE LIBRE

**de 10h à 12h et de 14h à 18h
jusque fin septembre 2022**



**CONFÉRENCE DE
THOMAS LEDRU**

L'HISTOIRE DE L'ABBAYE

Docteur en histoire médiévale, Thomas Ledru a rédigé une thèse sur «Saint-Riquier (VII^e - XI^e siècles) : histoire, mémoire, hagiographie», soutenue en 2019 à l'Institut de recherches historiques du Septentrion (Université de Lille). Il animera une conférence sur l'histoire de l'Abbaye de Saint-Riquier.

MERCREDI 26 OCTOBRE

**16h30
Salle Charlemagne**

À NOTER

FÊTE DU VERGER



IMMERSION NATURE ET CULTURE

Samedi 23 et dimanche 24 octobre de 10h à 18h

FÊTE DU VERGER DE L'ABBAYE DE SAINT-RIQUIER

Profitez du Festival pour découvrir les apaisants jardins de l'Abbaye aux couleurs d'automne. En partenariat avec l'association « Les croqueurs de pommes », le Centre culturel départemental vous propose expositions, ateliers pochoirs, observation des pommes, insectes, greffes d'arbres... Sans oublier les dégustations de cidre, de jus de pommes et de poires, de pâtisseries !

FESTIVAL INTERNATIONAL DU FILM D'AMIENS



AVANT-PREMIÈRE

Vendredi 21 octobre à 20h00

GRATUIT sur inscription : 03 60 03 44 70

FESTIVAL
INTERNATIONAL
DU FILM D'AMIENS

Le Département de la Somme invite le Festival International du festival d'Amiens (FIFAM) et a proposé une avant-première du festival du film dans l'abbaye de Saint-Riquier.

Partez à la découverte des secrets des petites écoles de l'abbaye avant de voir le film Saint-Cyr de Patricia Mazuy. A l'issue de la projection une rencontre autour du film et un verre de l'amitié seront proposés aux participants.



OSEZ LE FESTIVAL DE SAINT-RQUIER !

**Du 22 au
26 octobre
2022**

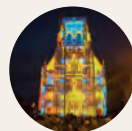
PROGRAMME DU FESTIVAL

VENDREDI 21 OCTOBRE			
20h00	Abbaye	Avant-première avec Le Festival du Film d'Amiens	p.34
SAMEDI 22 OCTOBRE			
11h30	 Studio Théâtre	HYELIM KIM	p.10
18h00	 Studio Théâtre	KAMIL B / OKALA	p.11
20h30	 Abbatiale	LES MUSICIENS DE SAINT-JULIEN & TIM MEAD	p.12
DIMANCHE 23 OCTOBRE			
11h00	 Abbatiale	MESSE DU FESTIVAL Chœur départemental de la Somme	p.13
16h00	 Abbatiale	MISA CRIOLLA - ENSEMBLE LA CHIMERA Chœur départemental de la Somme	p.14
18h30	 Le PréÔ	ETIENNE DÉTRÉ	p.15
21h00	 Abbatiale	ANDRÉ MANOUKIAN QUINTET & les Balkanes	p.17
LUNDI 24 OCTOBRE			
11h30	 Studio Théâtre	ANTHONY LEROY	p.18
18h30	 Le PréÔ	LAST NIGHT WE KILLED PINEAPPLE	p.19
20h30	 Abbatiale	NEMANJA RADULOVIĆ & l'Ensemble double sens	p.21
22h30	 Studio Théâtre	MATTHIEU CHAZARENC	p.22
MARDI 25 OCTOBRE			
11h30	 Studio Théâtre	ORLY	p.23
18h30	 Le PréÔ	BALI DOU	p.24
20h30	 Abbatiale	ORCHESTRE DE PICARDIE	p.25
22h30	 Studio Théâtre	VADIM VERNAY	p.26
MERCREDI 26 OCTOBRE			
11h30	 Studio Théâtre	ROBERTO NEGRO	p.27
18h30	 Le PréÔ	ALVIN CHRIS	p.28
20h30	 Abbatiale	ENSEMBLE AEDES	p.29
22h30	 Studio Théâtre	ERIK TRUFFAZ	p.31
18h30	Salle Charlemagne	CONFÉRENCE DE THOMAS LEDRU : L'HISTOIRE DE L'ABBAYE	p.32

**CONCERTS
GRATUITS**
TOUS LES JOURS
18H30 ET 22H30



**VIDÉO
MAPPING**
TOUS LES JOURS
19H45 ET 22H15



INFOS PRATIQUES

VENIR AU FESTIVAL

Saint-Riquier est situé à 10 km d'Abbeville et à 25 km de la Baie de Somme.



EN TRAIN

Abbeville est à 1h45 de Paris et à 25 min d'Amiens (ligne Paris-Calais)



EN VOITURE

- > 2h15 depuis Paris, 40 min depuis Amiens (A16, sortie 21 ou 22)
- > 1h20 depuis Rouen (A28)
- > 1h45 depuis Lille (via RN 25 Arras-Doullens)



SE RESTAURER

Manger sur Saint-Riquier

Restaurant-Café
de l'Abbaye



12 place de l'église
Tél. : 03 22 28 81 14
www.cafe-abbaye.fr

La Grange

1 rue Notre-Dame
Tél. : 03 22 28 93 00

Esprit passion du goût

10 place de l'église
Tél. : 03 22 23 85 70
www.espritpassiondugout.fr

DORMIR



Chambres d'hôtes
et gîtes ruraux

www.saint-riquier.fr

Hôtel à proximité

Hôtel Jean de Bruges

18, place de l'église
80135 Saint-Riquier
www.hotel-jean-de-bruges.fr

Campings à proximité

Long, Mareuil-Caubert,

Moyenneville, Port-le-Grand



LES QUATRE SAISONS DU CENTRE CULTUREL DÉPARTEMENTAL DE L'ABBAYE DE SAINT-RIQUIER

Pierre angulaire de la politique culturelle développée par le Département de la Somme, l'Abbaye de Saint-Riquier s'est installée dans le paysage artistique du nord de la France en déployant une saison culturelle tout au long de l'année dans une logique de partenariats avec les grandes institutions culturelles nationales (Centre Pompidou, Radio France), les structures culturelles départementales (Maison de la culture d'Amiens, La Lune des Pirates, la Comédie et l'Orchestre de Picardie, On a Marché sur la Bulle, le Prêô) et les artistes émergents.

Salles d'exposition, trésors patrimoniaux, vidéo-mapping, salle de spectacle, jardins dotés d'un patrimoine fruitier historique, café-concert, ateliers de pratique artistique, salle de cinéma, bibliothèque, festivals... Saint-Riquier est le lieu où les publics se retrouvent, un territoire qui rayonne sur le département tout entier.

Le programme annuel du Centre culturel départemental de l'Abbaye de Saint-Riquier tourne autour de cinq axes : la saison culturelle (Studio Théâtre), les expositions temporaires (salle des artistes samariens, salle Pompidou, galerie du Ponthieu), l'éducation artistique (Studio CréA), le pôle départemental d'art vocal (chœur départemental) et le patrimoine (visites guidées de l'Abbatiale, de l'Abbaye, du Beffroi, de l'Hôtel Dieu, des jardins.).

Retrouvez la programmation sur :

WWW.ABBAYE-SAINT-RIQUIER.FR

**CENTRE CULTUREL DÉPARTEMENTAL
DE L'ABBAYE DE SAINT-RIQUIER**
Place de l'église
80135 SAINT-RIQUIER

Tél. : 03 60 03 44 70

Mail : abbayesaintriquier@somme.fr

Ouverture : du lundi au samedi
de 10h à 12h et de 14h à 18h

PROGRAMME ET RÉSERVATION
WWW.FESTIVALSAINTRIQUIER.FR



FESTIVAL

SAINT-RIQUIER

BAIE DE SOMME



Impression : Imp. C.D80

somme

LE CONSEIL DÉPARTEMENTAL

SAINT
Baie de Somme
RIQUIER

EN
PARTENARIAT
AVEC :

