

EUROCYCLO

Programme Transfrontalier Interreg V
France-Wallonie-Vlaanderen

**Dossier de presse Projet
Septembre 2018**





COMMUNIQUÉ DE SYNTHÈSE

Le tourisme à vélo connaît un essor exceptionnel en Europe depuis plusieurs années : 2,3 milliards de séjours et 44 milliards d'euros de chiffre d'affaires*. Le territoire transfrontalier du projet jouit dès lors d'un gros potentiel de développement économique lié au vélotourisme : il est aux portes des plus gros marchés du vélotourisme européen : Allemagne, Pays-Bas et Flandre, avec une pratique en développement en UK, France et Wallonie.

Le projet capitalise sur l'accroissement des clientèles vélo européennes pour créer une offre de tourisme à vélo qualitative autour de 3 grands itinéraires européens EuroVelo transfrontaliers (3, 4 et 5), la Somme (V30) et la Lys permettant ainsi de réaliser une boucle de découverte de l'Eurorégion. Sur cette boucle sont agrafés les réseaux points-nœuds qui seront étendus autour de 4 poches transfrontalières et 1 réseau expérimental en Baie de Somme. Ils inaugureront les premiers réseaux points-nœuds en France.

Le projet concentre les moyens d'investissement sur l'aménagement de sections, de points noirs et de franchissements qui sont aujourd'hui des ruptures de linéaire ainsi que sur l'implantation de mobiliers d'information et de services.

A l'aide d'éco-compteurs et d'enquêtes quanti-qualitatives, la fréquentation du territoire sera mesurée pour calculer les retombées économiques du vélotourisme sur le territoire transfrontalier et ajuster en conséquence la stratégie marketing et l'offre.

Un ensemble d'outils marketing et d'actions de promotion sera mené d'une part en coopération avec le projet Ardenne cyclo et d'autre part de manière conjointe, spécifique ou à la carte entre partenaires d'Eurocyclo selon les priorités de marchés.

Les résultats attendus sont une augmentation de 100.000 nuitées et 150.000 visiteurs dans les sites touristiques, la création de 8 produits touristiques transfrontaliers significatifs, l'aménagement de 60km de voie verte, le balisage de 3.500km de réseaux.

Le projet apporte une réponse globale à un ensemble de problématiques locales. Il structure un vaste territoire transfrontalier aux portes des grandes régions de vélotouristes et en articulation avec les grands bassins de population. Il permet d'unir les particularismes et d'atteindre une masse critique au bénéfice d'une grande ambition territoriale.

Les 30 partenaires du projet contribuent ainsi à la création d'une expérience touristique facilitée sur des axes vélos structurés dans des environnements variés : mer, campagne, ville, lacs, canaux.

Les forces et les moyens seront unis pour être plus innovant et efficace dans la conquête des marchés cibles de même que pour accroître le taux de satisfaction des clients.

Les territoires concernés par le projet sont

- les 5 départements des Hauts de France : **l'Oise, la Somme, le Pas-de-Calais, le Nord, l'Aisne**
- les provinces de **Flandre Orientale** et **Flandre Occidentale**
- le Hainaut et plus particulièrement les territoires de la **Wallonie picarde** et du **Pays des Lacs**

Ce projet est complémentaire à son projet jumeau « Ardenne Cyclo ».

**Étude 2012 du Parlement Européen.*



SOMMAIRE

Le vélo en Europe

A. Le boom du vélo en Europe	2
B. Le contexte belge et français	4
C. Le potentiel économique du vélotourisme	8

Le projet Eurocyclo

A. Le constat	2
B. Les modules de travail	4
C. Le public-cible	7
D. Partenaires & budget	8
E. Visuels disponibles / Contact presse	9

Les actions spécifiques du projet par sous-territoire

LE VÉLO EN EUROPE



A. LE BOOM DU VÉLO EN EUROPE

Le vélo connaît un engouement exceptionnel en Europe depuis plusieurs années, observé tant en milieu urbain que dans les pratiques de loisirs et de vacances. Le secteur est dynamisé par des innovations telles que le vélo partagé, le vélo pliant, le vélo électrique, et les grands projets d'aménagements qui se répandent.

Depuis une dizaine d'années, nous faisons face à une augmentation constante du coût du pétrole. Le trafic automobile sature les villes, les politiques de lutte contre le réchauffement climatique se généralisent. L'individu recherche de facto des modes de déplacement alternatifs, plus respectueux de l'environnement. **Le vélo réapparaît dans les villes** dont il avait presque totalement disparu, **des concepts novateurs tels que le vélo partagé étendent sa pratique à différents types de publics.**

La progression du vélo-mobilité s'accompagne d'une **progression tout aussi spectaculaire du vélo-loisirs**. Le cyclotourisme a l'avantage de combiner plusieurs tendances fortes de l'économie du tourisme et des loisirs: la recherche d'aventure, les vacances actives, le slow travel, les séjours expérientiels, le retour à la nature, le contact avec les populations locales. Des pays et régions traditionnellement

peu cyclistes actif depuis le milieu des années 2000 des **plans stratégiques de développement du tourisme à vélo**, remportant un grand succès auprès des clientèles du nord de l'Europe, Néerlandais, Allemands et Scandinaves. **Le développement fulgurant du vélo électrique ouvre des opportunités** pour les régions plus vallonnées, prolonge les distances parcourues et augmente la pratique du vélo des clientèles moins mobiles. Les projets de région et de pays s'appuient sur **des grands itinéraires européens structurants, des boucles régionales, des circuits locaux.**

> Le vélotourisme en Europe totalise par an 2,3 milliards de séjours, 44 milliards d'euros de CA.

Étude 2012 du Parlement européen

> LES EUROVÉLOROUTES

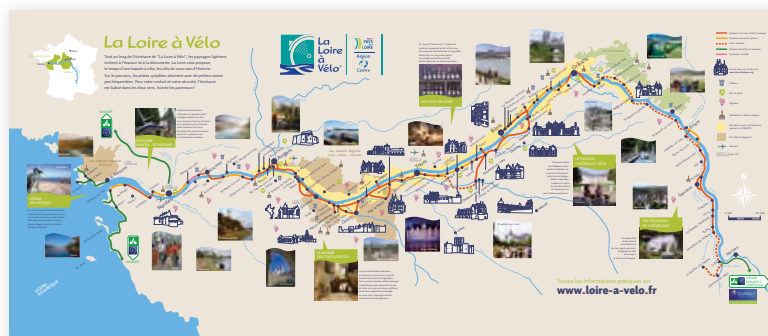
Au **niveau européen**, la Fédération Européenne des Cyclistes (ECF) porte le projet de **mailler l'Europe d'Eurovéloroutes**. Ces itinéraires correspondent à la fois à des liaisons cyclables européennes de qualité et à des parcours thématiques d'intérêt touristique permettant d'allier la pratique du vélo et des mobilités douces avec le développement touristique.

www.eurovelo.org



> LA LOIRE À VÉLO, UNE EXPÉRIENCE PILOTE

L'**Eurovélo 6** relie l'Atlantique (France) à la mer Noire (Roumanie). D'une longueur de **3.600 km**, cette véloroute des fleuves emprunte **la Loire, le Rhin, le Danube**, traversant **10 pays**. Selon les pays, les aménagements et balisages sont en service, ou encore à réaliser. En France, les régions Centre et Pays de la Loire ainsi que leurs départements partenaires ont investi massivement pour aménager et doper l'attractivité du tronçon de l'Eurovélo 6 qui longe la Loire, de Nevers à Saint Nazaire. « **La Loire à Vélo** » (800 km) est une **innovation touristique** qui capitalise sur l'offre touristique existante et l'opportunité d'un grand itinéraire européen.



www.loireavelo.fr

> AUTRES EXEMPLES DE TERRITOIRES CYCLABLES

Chaque pays européen, tour à tour, développe des **véloroutes nationales** et régionales déclinant à l'échelle du pays et de ses régions les grands itinéraires européens - Quelques exemples :



Le réseau cyclable national de Grande Bretagne
www.sustrans.org.uk/ncn/map



La Suisse à vélo
www.myswitzerland.com/velo



La France à vélo
www.francevelotourisme.com



> DES INITIATIVES ATTRACTIVES

- Les parades de Skirt Bike, le vélo très féminin et un brin rétro, en jupe.
- Les fêtes du vélo en tous genres, dont Anjou Vélo, Faites du vélo à Lille, Dring Dring à Bruxelles, etc.
- Les journées Slow Up en Suisse
www.slowup.ch/ff/idee.html



B. LE CONTEXTE BELGE ET FRANÇAIS

Si la Flandre est entièrement maillée d'itinéraires cyclables régionaux et locaux, le maillage points-nœuds est en plein développement en Wallonie depuis 3 ans, tandis que la France continue sa politique d'investissement important pour développer ses grands itinéraires Véloroutes et ses boucles cyclables.

> EN FLANDRE

La Flandre a conçu des réseaux cyclables pour le loisir organisés en 3 niveaux: les LF routes (Lange-afstand Fietsroutes) sont des itinéraires de grande itinérance reliant des villes pouvant être distantes de plusieurs centaines de kilomètres; les routes thématiques (une dizaine par province) proposent des boucles à la journée; les réseaux de points-nœuds vélo couvrent l'entièreté de la région d'un maillage très dense permettant de concevoir son itinéraire en liberté.

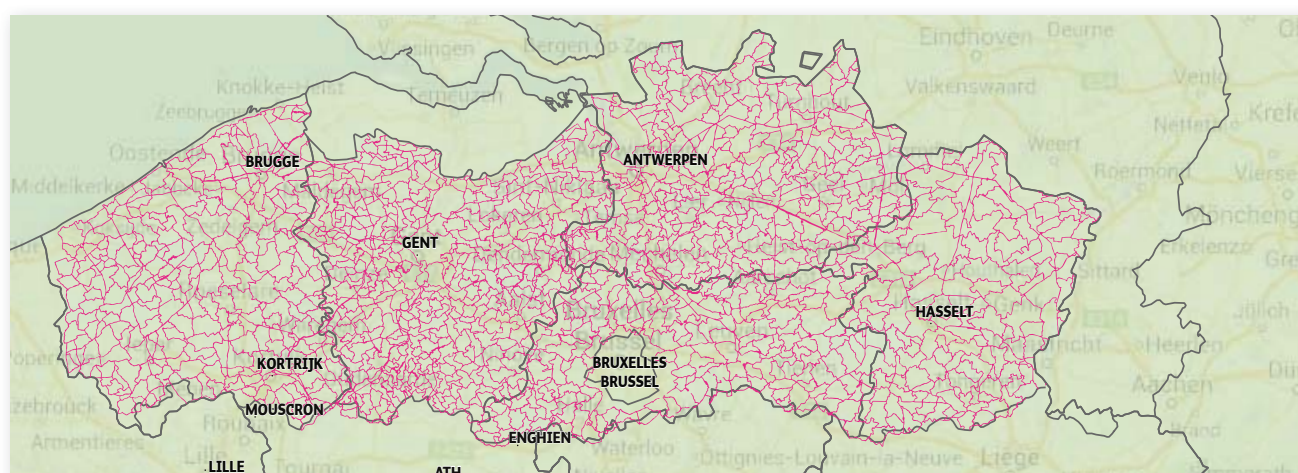
Ces trois types de réseaux cyclables empruntent également en partie les « fietsnelwegen » (« autoroutes pour vélo »). Ces véloroutes sont réalisées pour le transport utilitaire mais sont aussi adaptées pour le cyclotourisme, en proposant des voies directes de circulation à vélo confortables et sécurisées.

Le système des points-nœuds rencontre un grand succès. Imaginé dans la province du Limbourg en 1996, il est repris aux Pays-Bas, en Allemagne et, encore timidement, en Wallonie.

Tous ces itinéraires empruntent des tronçons aménagés pour les cyclistes (voies non partagées avec la voiture) et des tronçons du réseau viaire peu fréquentés (petites routes de campagne).



Carte des LF routes en Flandre (Lange afstands Fietsroutes), itinéraires cyclables de longue distance.



Réseaux de point-nœuds en Flandre - Source: fietsnet.be

> EN WALLONIE

En Wallonie, les principaux aménagements cyclables existants sont les **RAVeL** (Réseau Autonome de Voies Lentes). Ils sont empruntés autant que possible par le réseau d'itinéraires vélotouristes Rando-Vélo. Les **Rando-Vélo**, balisés en jaune et bleu, sont reliés aux LF Routes flamandes ainsi qu'à différents itinéraires de longue distance allemands. Les chemins sont décrits dans des topoguides.

Pour compléter l'offre, certains territoires ont déjà développé une offre locale. C'est le cas des **Cantons de l'Est**, qui ont aménagé 850 km d'itinéraires balisés selon le système des points-nœuds, suivis en 2013 par le **Pays de Famenne**, qui propose également 350 km de réseau de point-nœuds dont une partie est balisée sur le terrain. En 2014, la **Wallonie picarde** inaugure son réseau de 1600 km de points-nœuds. Elle sera suivie par la **région de Chimay – Sambre et Meuse** avec 350 km de réseau, le **Brabant wallon** avec 1050 km de réseau aménagé et le **cœur du Hainaut** avec 850 km de réseau en développement.

En 2017 et 2018, les schémas directeurs se finalisent pour équiper à terme l'ensemble de la Wallonie par un maillage points-nœuds.



Carte des Rando Vélo, itinéraires cyclables de longue distance en Wallonie.

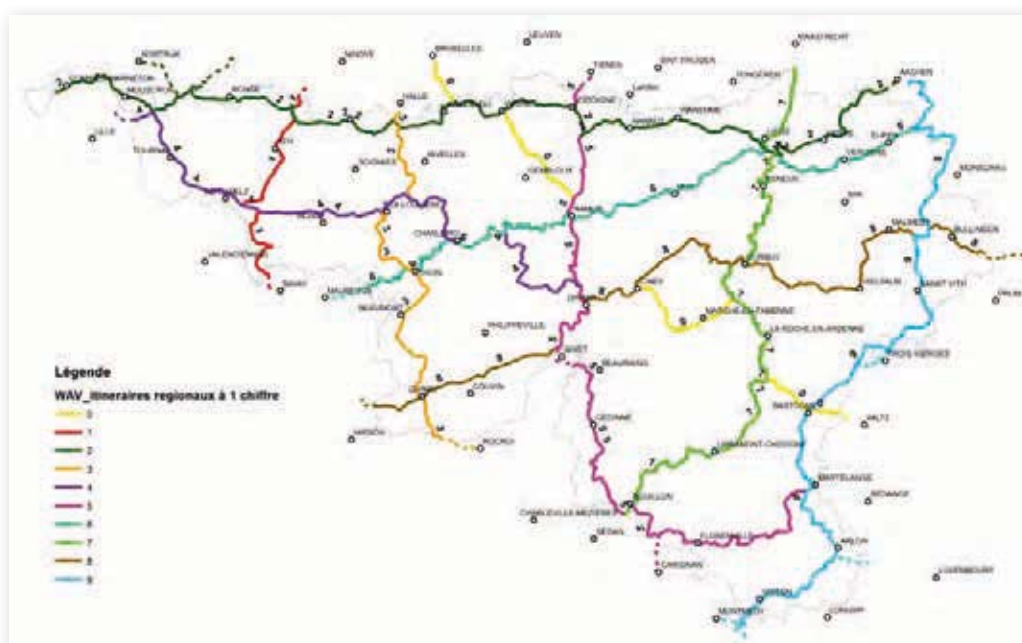


Schéma de principe des itinéraires cyclables à longue distance de Wallonie (Plan cyclable de Wallonie).

Les itinéraires à longue distance à l'étude s'appuient sur les RAVeLs et des tronçons Rando-Vélo.

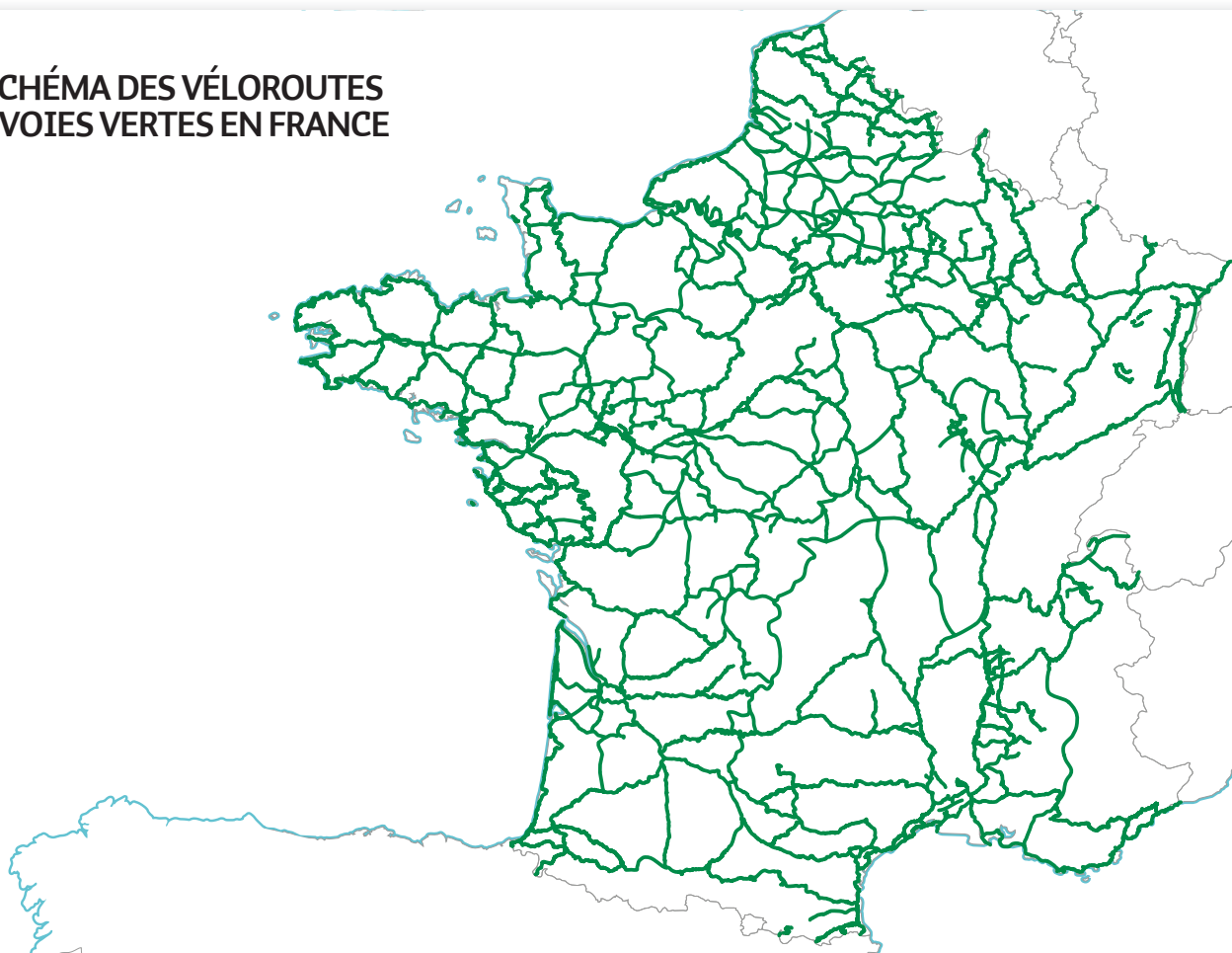
> EN FRANCE

Pour conforter la pratique du vélo en France, l'Etat et les collectivités locales développent **un réseau national de «véloroutes et voies vertes»**. Une véloroute est un itinéraire cyclable de moyenne et longue distance, d'intérêt départemental, régional, national ou européen. Une véloroute est un itinéraire cyclable agréable, linéaire et continu, sans dénivelé excessif (max 3%) et adapté à tous les cyclistes, y compris les moins expérimentés. Elle est l'équivalent de la LF Route en Flandres et de l'itinéraire régional en Wallonie.

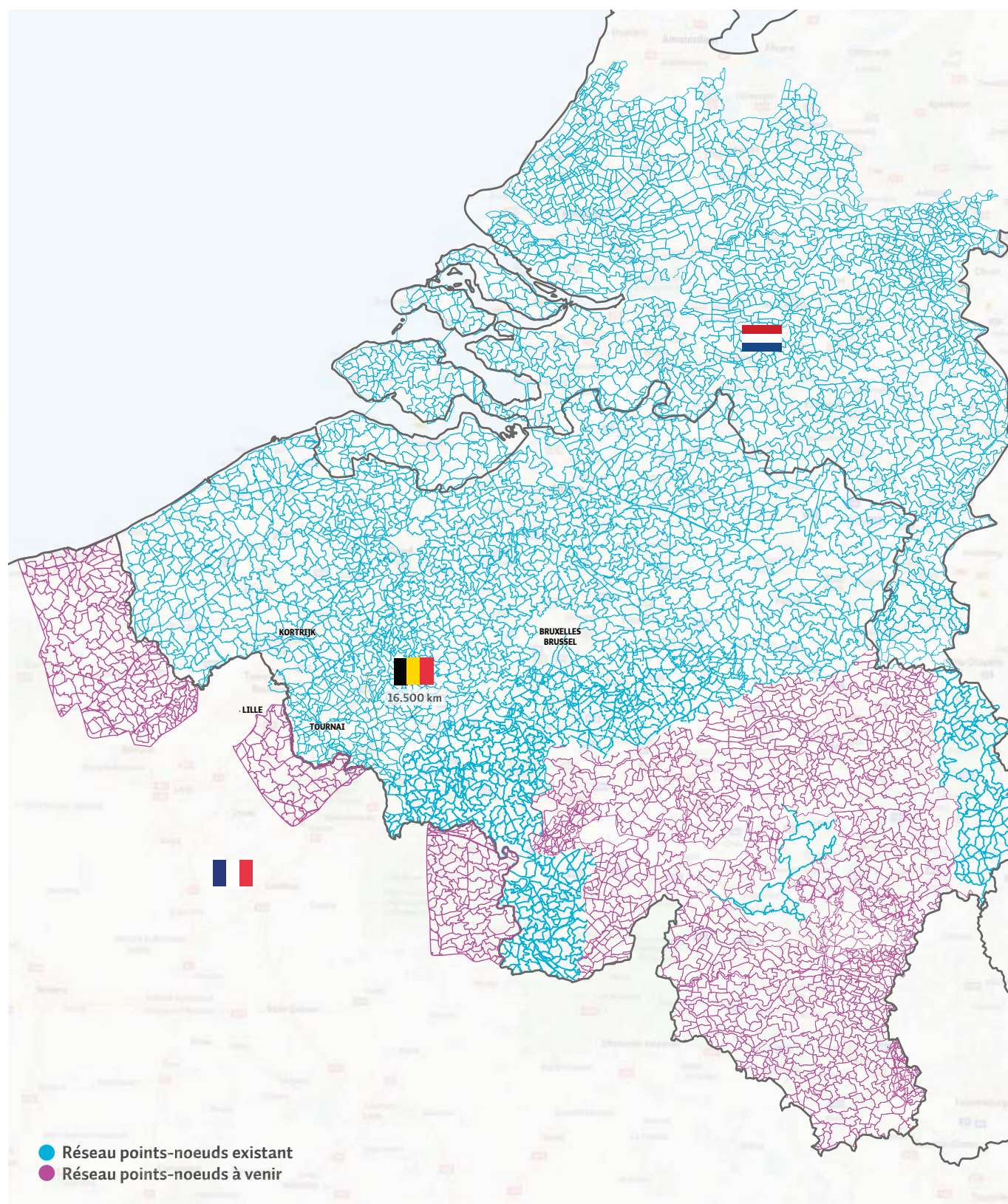
En 10 ans, plus de **8 000 km de véloroutes et voies vertes ont été réalisés** en France. En incluant les réseaux urbains, la France dispose de **plus de 21 000 km d'aménagements cyclables**, chiffre qui ne cesse de progresser. Les réseaux points-nœuds permettant de connecter les régions transfrontalières sont encore inexistantes. Le projet Eurocyclo sera l'opportunité de partager un savoir-faire avec la Belgique et d'apporter ce système innovant et pratique aux clientèles adeptes.



> SCHÉMA DES VÉLOROUTES ET VOIES VERTES EN FRANCE



> LE SCHÉMA DIRECTEUR VÉLO DE LA BELGIQUE ET DU NORD DE FRANCE
DANS L'EUROPE DES POINTS-NOEUDS



Sources : fietsnet.be et Ideta

C. LE POTENTIEL ÉCONOMIQUE DU VÉLOTOURISME

De nombreuses études statistiques démontrent qu'un investissement en aménagement de vélo tourisme, même important, est largement compensé par les retombées économiques qu'il engendre. Un cycliste en séjour dépense en moyenne entre 60 et 70€ par personne et par jour (10% de la clientèle), un cycliste en balade entre 6 et 25€ (90% de la clientèle), soit plus qu'un touriste classique. Le vélo a de plus le grand avantage de disséminer les retombées économiques sur une région, au contraire d'une concentration sur un pôle attractif (ville, site).

> LE VÉLOTOURISME EN BELGIQUE

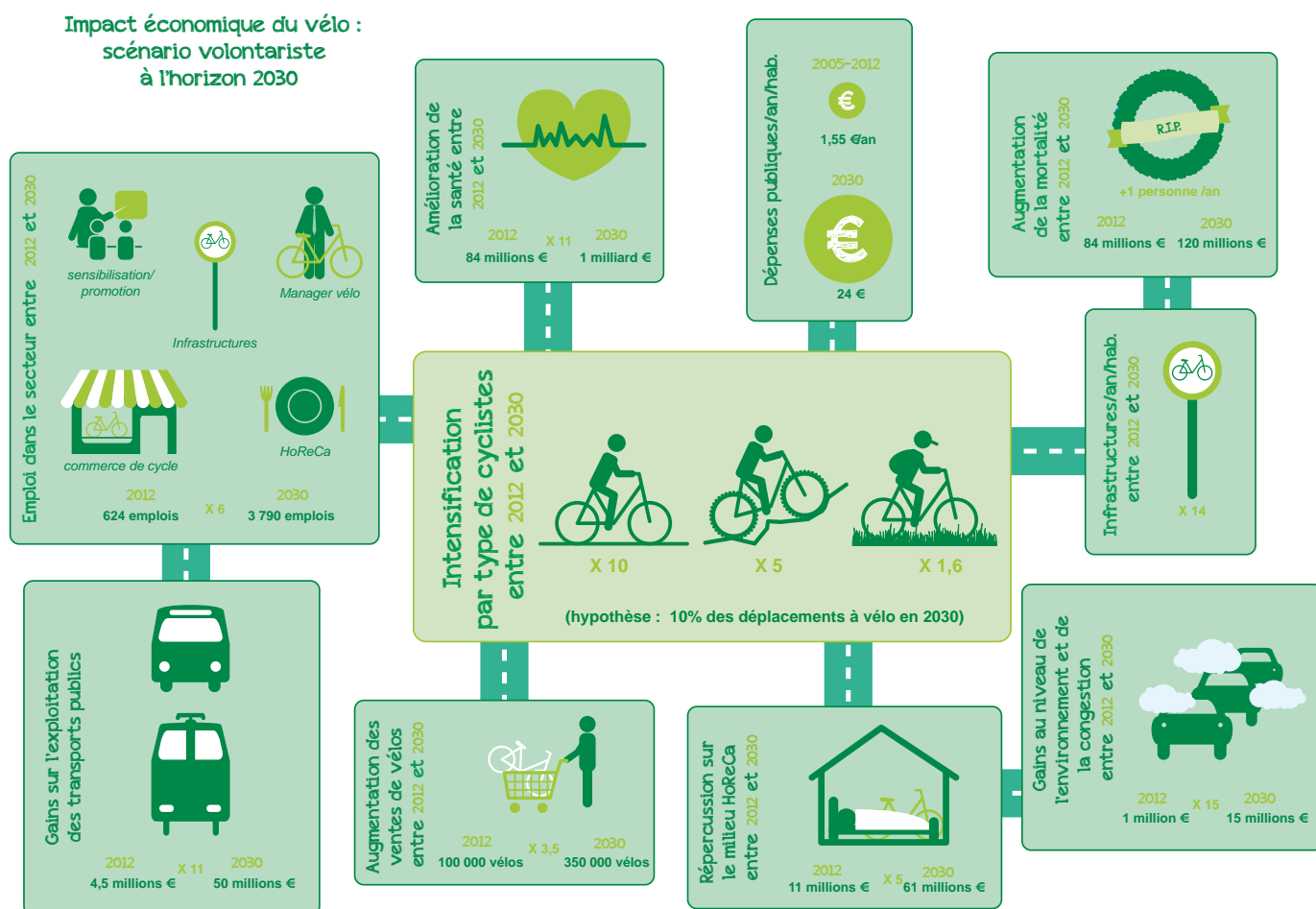
- Le vélo tourisme en Wallonie

La pratique du vélo a un ratio bénéfices/coûts sociétaux élevés. Les bénéfices dépassent de 5 à 12 fois les dépenses dans le cas d'une politique volontariste d'augmentation de l'usage du vélo. Cette politique volontariste se traduirait par une augmentation significative de sa part modale pour atteindre 10% des déplacements totaux en 2030.

- L'utilisation du vélo crée une activité économique importante : 4000 emplois à l'horizon 2030.

- La vente, la réparation et l'entretien du vélo nécessitent 4 fois plus d'emplois pour chaque million de chiffre d'affaires que le secteur automobile.

- L'usage du vélo est bénéfique pour l'économie locale, les cyclistes dépensant plus dans les commerces locaux que les automobilistes.



Source : Conclusion de l'étude du Service Public de Wallonie – Évaluation économique de la pratique du vélo en Wallonie.

- Le vélo tourisme en Flandre-Occidentale

Le réseau vélo en Flandre-Occidentale couvre 3.851 kilomètres, ce qui représente 1.030 points nœuds, 2.900 poteaux et 20.000 balises.

En 2016 :

- 3,7 millions de vélotouristes emprunte le réseau vélo de Flandre-Occidentale.
- En moyenne, une balade en vélo atteint les 40 km.
- 9 cyclotouristes sur 10 font une pause lors de leur balade.

Source: Westtoer – Année 2016

- Dans la Région de la Lys (Courtrais)

- 1,5 millions de cyclistes par an sur le réseau
- 10 millions d'euros de chiffre d'affaires (hébergement, restaurants, cafés, boutiques)

Source: Westtoer



> LE VÉLOTOURISME EN FRANCE

Le vélo est devenu la première activité physique des français : 42 % de la population la pratique soit 24 millions personnes, dont 16,8 millions de la pratique au mois une fois par mois. Elle représente la seconde activité sportive en vacances.

Quelques chiffres clés :

- > Économie du vélo : Un poids économique global de 4,5 milliard €, 35 000 emplois et 600 M€ de recettes fiscales.
- > Économie du vélotourisme : 6 millions de séjours en France, 5 milliards € de dépenses des touristes à vélo, 16 500 emplois touristiques, 1€ investi dans le développement de l'infrastructure = 1€ de retombées économiques locales.
- > Le vélo est devenu un critère important dans le choix d'un séjour.
- > Des impacts santé conséquents et positifs : en moyenne, 1€ de dépense de santé économisée par km parcouru.
- > Des marges de progression importantes au niveau de la pratique des français (cf. illustration p.11), avec une évolution positive ces dernières années.
- > La France : 1^{ère} destination touristique mondiale à vélo. Le nord et la Picardie sont bien programmés par les Tours Opérateurs (voir carte ci-contre) mais les régions connues pour leurs véloroutes dominent nettement le marché (Loire à Vélo, Bourgogne à vélo).
- > Des pratiques majoritairement axées loisirs.

Sources : ALTERMODAL, FUBICY et ATOUT France (études sur l'Économie du Vélo, étude sur les clientèles internationales du tourisme à vélo). DRS et Club Itinéraires Vélo.



Programmation des tours opérateurs spécialisés dans les séjours à vélo (nombre de circuits par destination)

L'EXEMPLE DU TOUR DE BOURGOGNE À VÉLO

Le tour de Bourgogne à vélo, c'est près de 800 km de véloroutes et de voies vertes faisant le tour de la Bourgogne. Les études de suivi mettent en avant des chiffres éloquentes :

- 25.000.000 kms parcourus par an sur le Tour de bourgogne;
- 1.000.000 d'usagers chaque année;
- 25% des usagers sur l'ensemble de l'année sont des touristes;
- 64 à 68 euros de dépenses/jour pour les touristes à vélo;

- un retour sur investissement de 2 à 5 ans pour les collectivités, 34.000.000€ de retombées en 2009.

Les études montrent également que l'existence du Tour de Bourgogne est un élément déterminant dans le choix de la destination : pour 57% des touristes c'est un élément très important, pour 27% important.

Dans la même région de France, la voie verte de Saône-et-Loire, après plus de 10 ans d'existence, dégage 121.000€ de recettes par kilomètre d'itinéraire par an soit une couverture des investissements initiaux chaque année.

Source: Conseil Régional du Tourisme de Bourgogne – étude 2010/2011

LE PROJET EUROCYCLO



A. LE CONSTAT

Le territoire transfrontalier du projet jouit d'un **gros potentiel de développement économique lié au vélotourisme** : il est aux portes des plus gros marchés européens : Allemagne, Pays-Bas et Flandre, avec une pratique en développement en UK, France et Wallonie. **Le développement des réseaux points-nœuds transfrontaliers répond également à une forte demande** (près de 90%) des clientèles de Flandre et des Pays-Bas.

Bien que plusieurs partenaires travaillaient déjà ensemble dans des programmations européennes précédentes, il était opportun de **regrouper les initiatives éparses pour les combiner, structurer l'offre, renforcer les moyens d'actions et d'investissement** en vue d'atteindre un niveau d'attractivité supérieur et poursuivre des ambitions à la hauteur de la richesse d'un vaste territoire transfrontalier remarquablement bien situé au regard des consommateurs potentiels.

La diversité de paysages, d'ambiances et de cultures offre un terreau fertile pour la **création d'itinéraires touristiques structurants** à travers ce large territoire transfrontalier, générant ainsi de multiples expériences en bord de mer, autour de lacs, le long de canaux, à la campagne ou en ville le temps d'un séjour ou d'une journée.

UN PROJET EN SYNERGIE

Le projet capitalise sur les différentes initiatives, liées à la thématique du vélo, menées précédemment par les partenaires individuellement ou collectivement sur fonds propres et fonds européens. Que ce soient en termes d'aménagement, d'équipement, de promotion ou d'études, les projets précédents ont permis l'amélioration des infrastructures, de l'offre, la connaissance des clientèles visant à mieux appréhender le poids de celles-ci et leurs attentes.

L'importance de la zone transfrontalière fera valoir un territoire significatif avec en son sein d'importants bassins de population mais également à ses portes d'importantes conurbations.

La localisation et l'accessibilité du territoire à proximité de clientèles cibles d'importance où la culture du vélo est bien ancrée (Flandre, Pays Bas, Allemagne), sont **2 atouts qui incitent à faire converger les moyens des partenaires** pour atteindre une masse critique significative en vue de capter de nouvelles clientèles extérieures au territoire mais également de favoriser les échanges internes au territoire transfrontalier.

Le partenariat établi s'appuie sur les principaux développeurs territoriaux et promoteurs du tourisme : conseils départementaux, provinces, intercommunales de développement, communautés de communes, agences de développement régional du tourisme, maisons du tourisme.

Le projet s'appuie sur le développement du vélotourisme à l'échelle d'un vaste territoire en concentrant les moyens sur l'itinérance à vélo et les réseaux points-nœuds dans le cadre d'une stratégie marketing de produits et non de destination.

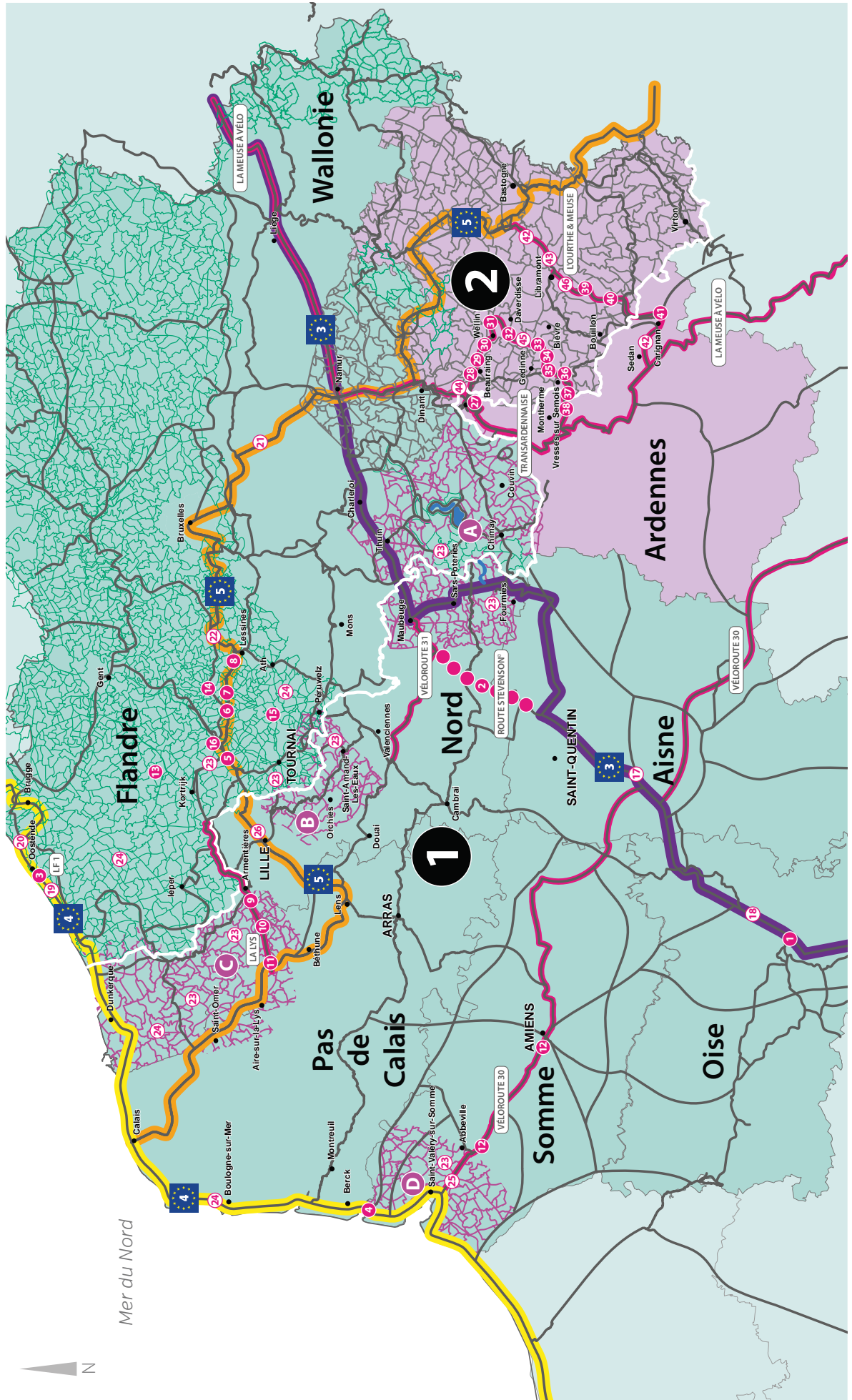
L'objectif est en effet de **capitaliser sur des produits ambassadeurs du territoire**, à forte valeur ajoutée, susceptibles de **capter des clientèles éloignées** de même que de **sensibiliser le marché domestique à la pratique du vélo** près de chez soi, le tout avec une finalité économique.

La dimension du territoire, la convergence des professionnels du marketing touristique, la mesure des actions à grande échelle laissent présager une évolution du type de tourisme, une incitation à la pratique locale du vélo, une augmentation de la fréquentation touristique, une diversité de l'offre touristique sur les lieux de vacances et une mise en réseau facilitée des acteurs

Enfin, le projet développe des synergies avec celui d'Ardenne cyclo pour une **promotion commune du vélotourisme des Ardennes à la Côte**.



Carte conceptuelle Eurocyclo & Ardenne Cyclo



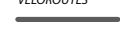

LÉGENDE

GRANDS ITINÉRAIRES CYCLABLES

EUROVÉLOS

-  EuroVélo 3
-  EuroVélo 4
-  EuroVélo 5

VÉLOROUTES

-  LF Routes, voies vertes, véloroutes, itinéraires de longues distances & RAVeLs existants
-  La Meuse à vélo
La Transardennaise
L'Ourthe & Meuse
La Lys
Véloroute 30
Véloroute 31
Route Stevenson®

RÉSEAUX POINTS NOEUDS



EXISTANT

EN PROJET
INTERREGEN PROJET
HORS INTERREG

EN PROJET INTERREG

- A** Réseau de la région des Lacs (Val Joly et Eau d'Heure) et de l'Est Avesnois
- B** Réseau de la vélo-route du Paris Roubaix
- C** Réseau de la Vallée de la Lys à la Flandre Côte d'Opale
- D** Réseau de la Baie de Somme

1 PROJET 1 : EUROCYCLO

INVESTISSEMENTS

Eurovélos

- 1** EV3 : aménagement liaison voie verte (1.7 Km) Pont Ste Maxence, sécurisation giratoire Ver/Launette, achèvement jalonnement EV3 (Lacroix St Ouen-CG77)
- 2** EV3 : aménagement section axonale (Guise_Ribemont 25 km)
- 3** EV4 : aménagement tracé EV4 le long du site Duinenkerkje
- 4** EV4 et V30 : infrastructures 'Pont à Cailloux' sur l'Authie, raccordement de 500 m aux aménagements existant du CG62
- 5** EV5 : aménagement bretelle Escanaffles-Ruien et pontons vélo
- 6** EV5 : aménagement section Russeignies-Ronse-Rotterij-Beaufaux : 6,15 kms
- 7** EV5 : Passage sous pont du Beaufaux (Ellezelles-Ronse)
- 8** EV5 : aménagement connexion RAVeL et traversée Lessines

La Lys

- 9** Lys : réhabilitation chemin de halage entre Nieppe et Steenwerck
- 10** Lys : réhabilitation chemin de halage entre Sailly sur la Lys (Bac Saint-Maur) à Haverskerque
- 11** Lys : réhabilitation canal d'Aire à la Bassée entre Mont-Bernanchon et Billy-Berclau + équipements

Véloroute 30

- 12** Résorption 2 points noirs portes d'entrée V30 Abbeville et Amiens

Réseaux points nœuds

- 13** Aménagement pont cycliste Wielsbeke
- 14** Aménagement jonction N48 Flandres vers Wallonie EV5 - 2 km
- 15** Sécurisation de 5 points noirs
- 16** Aménagement d'une connexion réseau point-nœud à Avelgem

ÉQUIPEMENTS

Eurovélos

- 17** EV3 : balisage
- 18** EV3 : étude sur les traversées de Verberie, Pont et Senlis.
- 19** EV4 : balisage + panneaux d'information
- 20** EV4 : Bancs pique-nique + râteliers vélo
- 21** EV5 : balisage + panneaux d'information
- 22** EV5 : mobilier et aires de repos

Réseaux points nœuds

- 23** Création et renforcement de 7 réseaux points nœuds (balisage) : Somme, Dunkerquois/Audomarois/Lys, St Amand, Avesnois, Lacs de l'Eau d'Heure, Wapi
- 24** Achat et pose d'éco-compteurs

Véloroutes

- 25** Implantation signalétique touristique et d'interprétation aux portes d'entrée de la V30
- 26** Balisage véloroutes thématiques transfrontalières : Mer du nord et Grands sites de France, Westhoek et La cote, alternative EV 5 par la Lys, Leïstreeck et Westhoek, Paris Roubaix et Wallonie Picarde, Avesnois « Stevenson » et botte du Hainaut

2 PROJET 2 : ARDENNE CYCLO

INVESTISSEMENTS

La Transardennaise

- 27** Transardennaise : section voie verte manquante Ham-Choos
- 28** Transardennaise : traversées dangereuses sur Beauraing (N40, N95) + glissière
- 29** Transardennaise : accotement RN95 + empiérement jonction FR et chemins de campagne
- 30** Transardennaise : mur de soutènement à Neupont
- 31** Transardennaise : traversées dangereuses RN835 + carrefour RN40 à Froidlieu
- 32** Transardennaise : remplacement tablier passerelle ancien vicinal
- 33** Transardennaise : liaison entre les Rives et Bièvre
- 34** Transardennaise : liaisonnement pré RAVeL
- 35** Transardennaise : remplacement couverture voirie non praticable
- 36** Transardennaise : passerelle à Membre-sur-Semois + accès (tunnel et rampe)
- 37** Transardennaise : traversée du pont frontière
- 38** Transardennaise : aménagement passerelle (pont frontière)

L'Ourthe et Meuse

- 39** Ourthe et Meuse : aménagement des traversées dangereuses sur voirie régionale
- 40** Ourthe et Meuse : étanchéisation du viaduc de Conques
- 41** Ourthe et Meuse : travaux de connexion entre Muno et Carignan

ÉQUIPEMENTS

L'Ourthe et Meuse

- 42** Ourthe et Meuse : Balisage, panneaux de départ et aires de repos
- 43** Ourthe et Meuse : Equipements de sécurité
- 43** Ourthe et Meuse : Espaces verts
- 43** Ourthe et Meuse : Garde-corps sur le viaduc

La Transardennaise

- 44** Transardennaise : Balisage et panneaux de départ
- 45** Transardennaise : Signalisation
- 45** Transardennaise : Marquages au sol
- 45** Transardennaise : Equipement du tunnel de Membre (éclairage)
- 46** Pose d'éco-compteurs sur les 2 itinéraires

B. LES MODULES DE TRAVAIL

1 - LE MARKETING ET LA COMMUNICATION

- > La réalisation d'actions de promotion conjointe Eurocyclo et Ardenne cyclo : création d'un portail web et d'une brochure pro, vitrines de l'offre et de l'expérience vélotourisme transfrontalière, élaboration d'actions de promotion conjointe sur les marchés limitrophes et domestiques.
- > La réalisation d'actions de promotion conjointe Eurocyclo : montage de produits, amélioration de l'offre par des opérations de service design, participation conjointe et à la carte à différentes actions de promotion sur les marchés limitrophes et domestiques en fonction de la localisation des produits.
- > Le renforcement des outils spécifiques des partenaires.

2 - L'AMÉNAGEMENT DES EUROVELO, DE LA VÉLOROUTE 30, DE LA LYS ET DES RÉSEAUX POINTS-NŒUDS

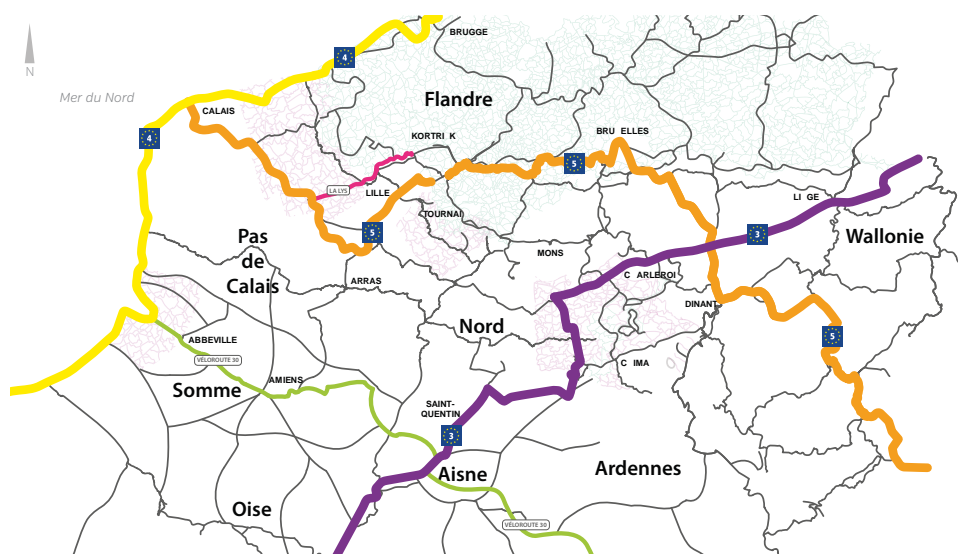
Les investissements ont été ciblés pour doper l'attractivité des itinéraires transfrontaliers à travers la résolution de points noirs, la mise en service de sections manquantes sur de grands itinéraires ou le renforcement et l'extension transfrontalière de réseaux vélo points-nœuds. Côté français, ces réseaux points-nœuds seront le prolongement des dispositifs existants en Belgique, suggérant ainsi une offre transfrontalière gommant l'effet frontière.

Ils se concentrent :

- **L'EUROVELO 3** : relie le bassin parisien à la Belgique et l'Allemagne* (Région de Rhénanie-Palatinat-Sarre = 22,5 millions habitants), en traversant l'Oise, l'Aisne, le Nord et le Hainaut Belge et comprend une partie de la Véloroute Stevenson® (labellisée itinéraire Culturel du conseil de l'Europe en 2015).
- **L'EUROVELO 4** : route du littoral franco-belge.
- **L'EUROVELO 5** : relie le littoral à la région des Ardennes en passant par Lille et Bruxelles.
- **LA VÉLOROUTE 30** : permet de relier l'EV4 à l'EV3 à travers la Somme.
- **LA LYS** : un maillon majeur transfrontalier du réseau points-nœuds des Flandres.

LES RÉSEAUX POINTS-NŒUDS : maillent la Flandre, une grande partie du Hainaut belge et s'étendront dans le cadre du projet dans le département du Nord.

* 1^{er} marché européen du vélotourisme. Marché dominé par la pratique de l'itinérance.



3 - L'ÉQUIPEMENT DES RÉSEAUX POINTS-NŒUDS ET ITINÉRAIRES DE LONGUE DISTANCE

L'équipement des itinéraires vélos portera sur :

- > Le balisage des EuroVelo 3, 4 et 5
- > La création ou le renforcement de 7 réseaux points-nœuds : Baie de Somme, Lys et monts de Flandre, Avesnois-Thiérache et Sambre, Yser et Côte d'Opale, Pévèle et Bassin minier, Pays des Lacs, Wallonie picarde, greffés aux EuroVelos et Véloroutes
- > Le balisage de Véloroutes thématiques transfrontalières (ex : Route Stevenson®, Paris Roubaix, Chaîne des Monts, Val de Dendre, Lys à vélo)
- > L'implantation de mobiliers d'information, de services et de comptage

DANS LE RESPECT DE 4 ENJEUX CLÉS

- > Préserver les ressources naturelles transfrontalières en jouant la carte du tourisme durable
- > Renforcer la cohésion territoriale à travers de grandes liaisons cyclables et un maillage de réseaux points-nœuds transfrontaliers
- > Soutenir la création d'emplois en suscitant le développement d'une offre de services connexes, principalement dans le secteur HoReCa
- > Innover par l'ampleur du territoire couvert de la côte à l'Ardenne, du bassin parisien au marché hollandais avec une promesse d'expérience de vélotourisme plus riche et diversifiée.

Le balisage des EuroVelo 3, 4 et 5



Le balisage de Véloroutes thématiques transfrontalières



Exemple de balise points-nœuds en Wallonie



Exemple de balise points-nœuds en Flandre



Exemples de mobilier d'information



C. LE PUBLIC CIBLE

Les cibles de clientèle ne sont pas les sportifs ni même les initiés mais en priorité le grand public à la recherche d'un slow tourisme avec des aménagements dédiés sécurisés et des services associés. Parmi les cibles de clientèles, nous distinguons :

LES HABITANTS

Les 17 millions d'habitants du territoire couvert seront impactés par cette nouvelle offre de mobilité douce transfrontalière à vocation de découverte et de loisirs. Au sein des réseaux points-nœuds, chaque habitant disposera d'un carrefour numéroté à moins de 4 km de son domicile.

Les bassins de population environnants ciblés par le projet s'élèvent à près de 100 millions d'habitants. Il s'agit de populations majoritairement urbanisées, plus enclines à la pratique d'activités, d'excursions et de courts séjours en rupture avec leur quotidien.

LES EXCURSIONNISTES

Les excursionnistes sont en recherche de balades à vélo adaptées, sécurisées, dotées de services, leur permettant d'explorer un territoire proche. Les réseaux PN urbains et ruraux tout comme les véloroutes à dimension nationale/européenne répondront aux attentes des clientèles.

LES VÉLOTOURISTES

Les clientèles prioritaires sont **les marchés hollandais, flamands et allemands** qui pratiquent déjà les points-nœuds et les séjours vélo; mais aussi dans une moindre mesure **les marchés anglais, wallons et parisiens**. Le projet répond à leurs attentes par la création d'itinéraires labellisés sur 2 pays, la sécurisation des trajets, la mise en avant de services adaptés, la création de supports multilingues, ainsi que de nombreuses suggestions de séjours.

- > **Les vélotouristes en séjour** sont en attente de balades vélo sur leur lieu de séjour. La qualité des itinéraires et des services adaptés sont déterminants pour le choix de leur destination.
- > **Les vélotouristes itinérants** seront attirés par les EuroVelo et les grands itinéraires en boucle (sur 3 à 10 jours) formés à partir des points-nœuds ou de voies vertes reliées entre elles. C'est tout particulièrement le cas pour les vélotouristes allemands.
- > **Les courts séjour train + vélo** concernent surtout la clientèle Francilienne et nécessitent un niveau de service adapté.

LES PRESCRIPTEURS

Tour-opérateurs, presse et médias spécialisés seront approchés dans le cadre des actions marketing.

LES OPERATEURS TOURISTIQUES ET VELO

Il s'agit des **hébergements, restaurants, café-vélo, loueurs, réparateurs, attractions et musées, offices du tourisme** qui, grâce aux actions et outils transfrontaliers communs (brochure pro, communiqué de presse, éductour, voyage de presse), découvrent l'offre vélotouristique transfrontalière à promouvoir. Ces prescripteurs deviennent alors les ambassadeurs de l'offre vélotouristique. Identifiés voire labellisés, ils deviennent identifiables et sont des piliers de l'attractivité vélo d'un territoire.



D. PARTENAIRES & BUDGET

PILOTE

Agence de développement territorial IDETA
Direction Développement Territorial et Services aux Communes
www.ideta.be

27 OPÉRATEURS PARTENAIRES

Les partenaires wallons

Ideta, Maison du tourisme Pays des Lacs, Maison du tourisme de Wallonie picarde, SPW - DGO1.40 - Routes et Bâtiments, SPW - DGO 2 - Mobilité et Voies Hydrauliques – Escaut.



Les partenaires flamands

Toerisme Oost-Vlaanderen vzw, Ville d'Ostende, Ville de Renaix, Commune d'Avelgem, Commune de Wielsbeke, Province de Oost-Vlaanderen, Westtoer.



Les partenaires français

Communauté d'agglomération de Béthune-Bruay, Communauté de communes de Flandre Intérieure, ADRT Oise, ADRT Somme, ADRT Pas de Calais, ADRT Nord, Conseil Départemental de l'Oise, Conseil Départemental de la Somme, Conseil Départemental du Nord, Communauté de Communes Flandre Lys, Communauté urbaine de Dunkerque (CUD), Syndicat Mixte Baie de Somme - Grand Littoral Picard, ADT Aisne, Conseil Départemental de l'Aisne, Conseil Départemental du Pas-de-Calais.



3 PARTENAIRES ASSOCIÉS

IDELUX Projets publics, Association Sur les Canaux du Nord dans le sillage de RL Stevenson, Lys sans Frontières

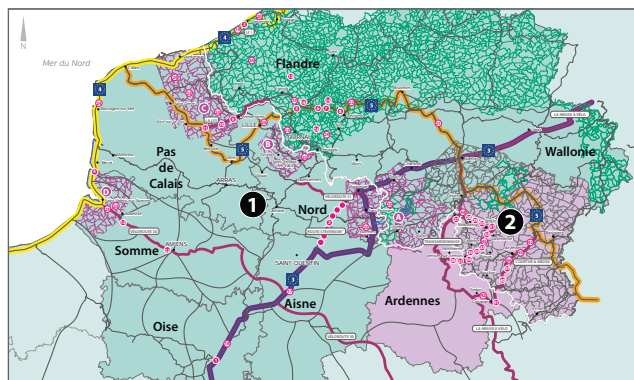


BUDGET

Le budget total du projet Eurocyclo est de 14,5 millions d'euros financés par les fonds européens Interreg V à 50% et 50 % par les fonds régionaux et locaux.

Détail du budget Eurocyclo :

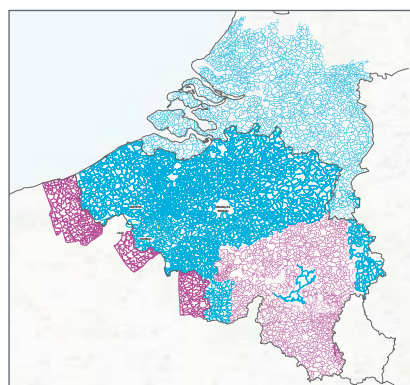
- > Aménagement des Eurovelos, Véloroute 30, Lys et réseaux points-nœuds : 8.500.000 €
- > Équipement des réseaux points-nœuds et itinéraires longue distance : 1.900.000 €
- > Études : 300.000 €
- > Communication et promotion : 1.300.000 €
- > Personnel : 2.500.000 €

E. VISUELS DISPONIBLES SUR WWW.IDETA.BE/PRESSE

Carte Eurocyclo



Carte Eurovélo routes



Le schéma directeur vélo de la Belgique et du Nord de France

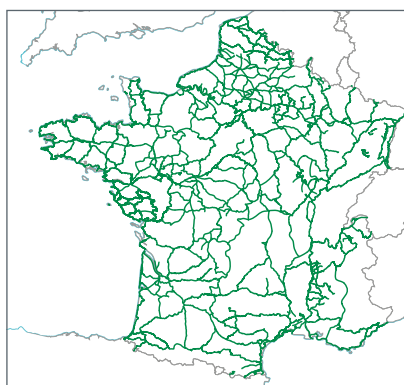
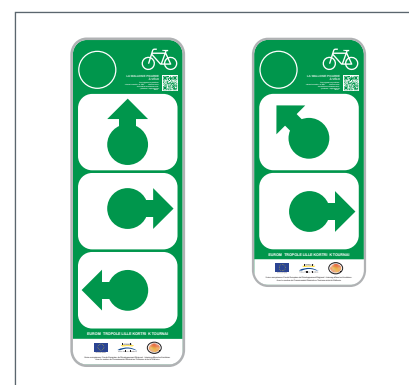


Schéma des véloroutes et voies vertes en France



Exemple de balisage points-nœuds en Wallonie



Photo vélo France - © Joel Damase



Photo vélo Wallonie - © Coralie Cardon



Photo vélo Flandre - © Hans Put

CONTACT PRESSE EUROCYCLO

Anne-Marie GOEMAERE

Agence de développement territorial IDETA

Chargée de Communication

goemaere@ideta.be

00 32 69 55 35 21

00 32 479 81 72 39

Ressources pressewww.ideta.be/presse

LES ACTIONS SPÉCIFIQUES DU PROJET EUROCYCLO

EN WALLONIE PICARDE



La Wallonie picarde a inscrit le vélotourisme et les déplacements actifs dans sa stratégie de développement et de valorisation du territoire.

IDETA et la Maison du Tourisme de Wallonie picarde œuvre depuis 5 ans, avec les partenaires communaux, provinciaux, régionaux et transfrontaliers, à l'émergence de cette filière à travers la mise en œuvre et la gestion du 1er réseau points nœuds de Wallonie représentant 1.600 kms, la mobilisation de moyens d'aménagement de tronçons vélo et de développement des RAVeLs, la sensibilisation des acteurs locaux à l'intégration de cette problématique dans les diverses réflexions, la création des outils marketing, la

réalisation d'actions de promotion en Wallonie mais surtout en Flandre et aux Pays-Bas, l'animation des acteurs du territoire, etc...

Compte tenu de sa situation géographique, de sa stratégie de développement, de son niveau de mise en œuvre, de son expérience de la thématique du vélo et de la gestion des dossiers européens, c'est tout naturellement qu'IDETA s'est positionné comme chef de file d'un projet ambitieux transfrontalier.

> LA WALLONIE PICARDE TOURISTIQUE



Des atouts géographiques, paysagers et touristiques

- > 2.600 kms de randonnée et 2 parcs naturels.
- > Plus de 100 attractions, musées et activités de loisirs.
- > Plus de 250 offres d'hébergement.
- > Un patrimoine UNESCO avec 3 sites référencés.
- > 21 brasseries artisanales.
- > 15 organismes et points d'informations touristiques.

Source : Base de données d'information touristique Pivot – 2018.

> DES RÉALISATIONS EN MATIÈRE DE VÉLOTOURISME



> Aire de convivialité aménagée sur le RAVeL des Collines.

1600 KMS D'ITINÉRAIRES BALISÉS

- > 660 jonctions points-nœuds
- > 7500 balises directionnelles
- > Des milliers de parcours possibles avec des connections aux itinéraires flamands, français, wallons, aux gares, aux parcs d'activités économiques, à l'offre touristique
- > L'intégration de l'EuroVélo 5 sur le RAVeL des Collines
- > Des connexions avec les RAVeLs, vélo-routes et voies vertes
- > Le plus grand réseau de Wallonie

> CRÉATION DE LA MARQUE « LA WALLONIE PICARDE À VÉLO »

- > **Carte Est** – Quadrilingue FR, NL, EN, DE – Février 2015
- > **Carte Ouest** - Quadrilingue FR, NL, EN, DE – Juillet 2015
- > **Topoguide « La Wallonie picarde à vélo »** - 2 versions (FR + NL) – Février 2016
- > **Nomination pour la « Fietsroute van het jaar »** - Salon « Fiets en Wandelbeurs' à Utrecht – Février 2016
- > **Label Bienvenue vélo** – 100 établissements labélisés en Wallonie picarde - Décembre 2017
- > **Site web Visitwapi.be** – Agrégation des contenus – Orienté « Naturellement proche » - Janvier 2018
- > **Plus de 100 testeurs vélo** - 2018



- > Plus de 100 testeurs vélo pratiquent déjà le réseau sur une zone géographique prédéterminée pour identifier les problèmes de balisage.



Inscrit dans une cohérence et une plus-value transfrontalière,
le projet Eurocyclo se traduit en Wallonie picarde autour de 4 modules :

1 - LES AMÉNAGEMENTS LOURDS

L'objectif est de finaliser l'aménagement du RAVeL des collines dans toute sa traversée du Parc naturel du Pays des collines et de le connecter :

- > avec le réseau flamand pour amener facilement les flux de vélotouristes en Wallonie picarde
- > avec Lille et Bruxelles pour développer une itinérance à vélo entre les 2 métropoles
- > avec l'EuroVélo 5, itinéraire européen en cours de balisage entre Londres et Brindisi
- > avec les 2 autres RAVeLs de la Wallonie picarde (le RAVeL de l'Escaut et le RAVeL de la Dendre) afin de créer une boucle vélo en site dédié de 150 kms.



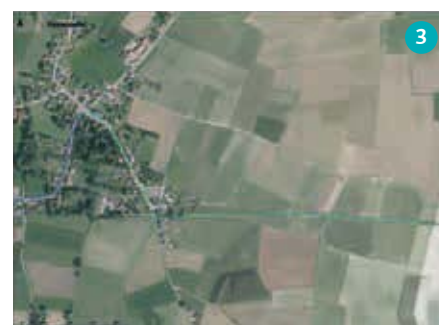
Cela se traduit concrètement par :



- > l'aménagement de la bretelle entre Ruien en Flandre et d'une part la passerelle d'Avelgem et d'autre part le RAVeL des collines au niveau d'Escauffles



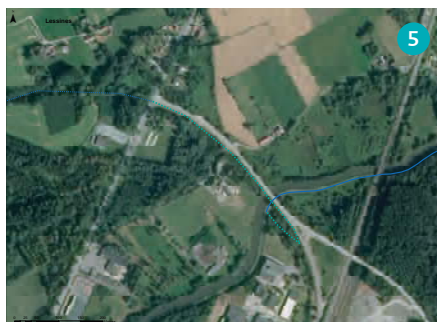
- > l'aménagement de la connexion du RAVeL avec le site de l'aérodrome d'Amougies



- > l'aménagement de la section manquante entre Russeignies et Renaix



> le percement et la création du passage sous le pont du Beaufaux, ouvrage à la limite de la frontière linguistique entre Ellezelles et Renaix



> l'aménagement d'une passerelle vélo à Lessines permettant la connexion aisée entre le RAVeL des Collines et le RAVeL de la Dendre



> la résorption de quelques points noirs de sécurité.

Le budget pour réaliser ces aménagements est de 1,1 million. Ces actions seront principalement mises en œuvre par les propriétaires de voiries, à savoir le SPW DGO1 et 2 en partenariat avec IDETA et les communes de Mont de l'Enclus, d'Ellezelles et de Lessines.

2 - LE BALISAGE

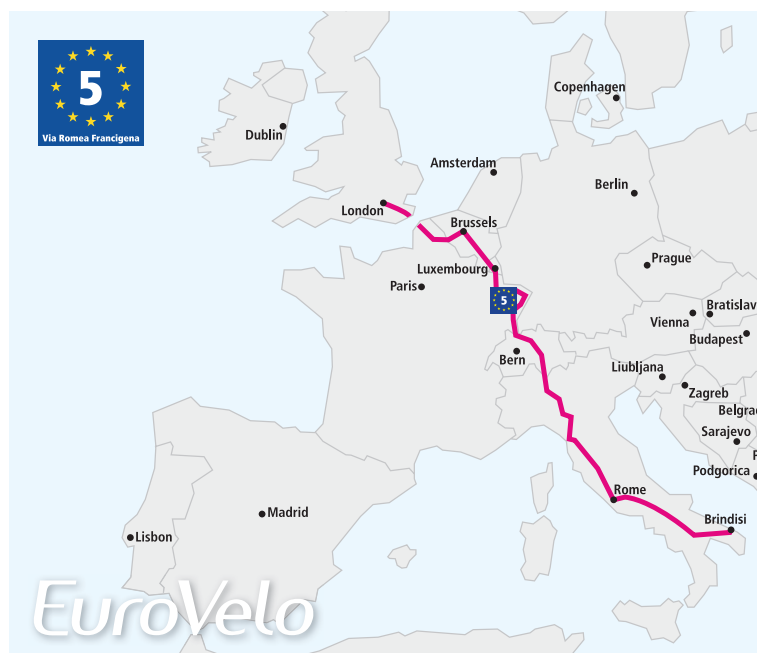
L'objectif est de renforcer et d'ajuster le réseau points nœuds de la Wallonie picarde en fonction du retour d'expérience depuis 5 ans et de le connecter au mieux avec les territoires voisins français, wallons et flamands qui développent et gèrent également des réseaux points nœuds.

Le balisage portera également sur le marquage de l'itinéraire EuroVélo5 sur toute la traversée wallonne de Mont de l'Enclus à Martelange dans la province du Luxembourg, en passant notamment par Bruxelles, Namur, Dinant et Marche-en-Famenne.

Le budget est de 135.000 euros.



> Balise standard élaborée par Ideta en synergie avec la Région Wallonne



> Tracé de l'Eurovélo 5 qui part de Londres jusqu'à Brindisi en passant par la Wallonie picarde

3 - L'ANALYSE DE LA FRÉQUENTATION

Pour mesurer les retombées économiques du vélotourisme, l'impact des investissements en Wallonie picarde et l'origine des clientèles en vue d'ajuster la stratégie marketing de la Maison du Tourisme, 2 types d'actions sont programmées :

L'achat et la pose d'éco-compteurs.

+/- 15 éco-compteurs seront posés à l'année à des endroits stratégiques de flux vélo et d'entrées de territoire. Ces éco-compteurs connectés par bluetooth relayeront en temps réel les données de passage qui seront consolidées dans un rapport de données statistiques à la demande.

4 - LES ACTIONS MARKETING

Depuis 4 ans, la Maison du tourisme de Wallonie picarde a installé les outils marketing nécessaires à la promotion des activités de randonnée : site web (visitwapi.be), cartes de randonnée, banque d'images et vidéos, réseaux sociaux (page facebook, Flickr, Instagram, blog, ...).

Sur base des outils existants au niveau local, il conviendra, à travers le projet transfrontalier, de booster les actions de promotion en mutualisant les moyens, en élaborant des stratégies et des plans d'actions spécifiques à chaque marché et chaque produit.

On distingue ainsi une approche par marché par priorité en ce qui concerne la Wallonie picarde dans l'ordre suivant : Flandre, Pays-Bas, Hauts de France, Wallonie, Allemagne, Angleterre sud.

On distingue une approche par produits avec l'EV5, l'EV4 et l'EV3, les réseaux points nœuds par secteur géographique (la côte, les lacs, les Flandres française et belge, l'eurométropole Lille Kortrijk Tournai, la baie de Somme, les routes thématiques telles que par exemple : le Paris Roubaix, le Val de Dendre, la chaîne des Monts, la Lys à vélo, les Véloroutes,

La mutualisation des moyens d'actions du projet marketing porté par les 9 partenaires de promotion permettra de mener des actions ambitieuses en atteignant une masse critique suffisante pour avoir de la visibilité. Un budget global de 700.000 euros est dévolu à cette action dont 95.000 apporté par la Maison du tourisme de la Wallonie picarde.

La réalisation d'une enquête quantitative et qualitative de terrain.

Cette enquête s'appuiera sur une méthodologie éprouvée par les partenaires transfrontaliers et sera réalisée en 2020. Elle permettra de mesurer la fréquentation des réseaux en distinguant l'itinérance longue et l'expérience points nœuds, l'attractivité des différentes parties de territoire, les attentes et la satisfaction des vélotouristes, la consommation et les dépenses, l'origine des clientèles, etc...

Le budget pour mener à bien cette action est de 145.000 euros. C'est la Maison du tourisme de Wallonie picarde qui assure la mise en œuvre de cette action.



> Homepage du site Visitwapi.be, résolument tourné vers les plaisirs de la randonnée.



> Proposition de suggestions vélos, d'offres séjours vélo, d'idées sorties à vélo le temps d'une journée ou d'une demi-journée, de circuits thématiques (bières, Unesco, le long de l'eau, les Monts...) etc.

EN CONCLUSION

Le projet INTERREG Eurocyclo vise à compléter le dispositif initié en 2013 de développement de la mobilité à vélo et du vélotourisme en Wallonie picarde en concentrant les moyens sur les sections manquantes et les « points noirs » visant à plus de fluidité, de facilités et d'attractivité territoriale dans une ambition de réseautage international et de marketing vers nos principaux marchés cibles, à savoir la Flandre et les Pays-Bas.

Les moyens d'actions sont au total pour la Wallonie picarde de près de 1,5 million :

- 1,1 million € pour les aménagements de voiries cyclables
- 135.000 € pour le balisage
- 145.000 € pour les études, l'achat et la pose d'éco-compteurs
- 95.000 € qui consolide un budget global avec les 14 partenaires de 700.000 € pour les actions marketing

Le montage financier est :

- > 50% FEDER, Interreg V
- > 40% Région Wallonne
- > 10% Opérateurs

CONTACTS PRESSE

Nicolas PLOUVIER

Agence de développement territorial IDETA
Directeur Développement Territorial
et Services aux Communes
plouvier@ideta.be
00 32 69 78 97 10

Anne-Marie GOEMAERE

Agence de développement territorial IDETA
Responsable communication
goemaere@ideta.be
00 32 69 55 35 21

Ressources presse

www.ideta.be/presse



Eurocyclo

Avec le soutien du Fonds Européen de Développement Régional

EUROCYCLO

Programme Transfrontalier Interreg V
France-Wallonie-Vlaanderen

LE CHEF DE FILE DU PROJET :



LES PARTENAIRES ET COFINANCEURS DU PROJET :



LES PARTENAIRES ASSOCIÉS DU PROJET :

